

2022– yilning yanvar–sentabr oylarida Buxoro viloyatining qishloq, oʻrmon va baliqchilik xoʻjaligi

Dastlabki ma'lumotlarga ko'ra, 2022– yilning yanvar–sentabr oylarida qishloq, oʻrmon va baliqchilik xoʻjaligi mahsulot (xizmat) larining umumiy hajmi 23 223,8 mlrd. soʻmni yoki 2021– yilning mos davriga nisbatan 103,5 % ni, shu jumladan, dehqonchilik va chorvachilik, ovchilik va ushbu sohalarda koʻrsatilgan xizmatlar– 22 992,4 mlrd. soʻmni (103,6 %), oʻrmon xoʻjaligi–125,3 mlrd. soʻmni (101,7 %), baliqchilik xoʻjaligi – 106,1 mlrd. soʻmni (91,9 %) tashkil qildi. Respublika qishloq, oʻrmon va baliqchilik xoʻjaligi tarkibida Buxoroviloyatining ulushi 9,3 % ni tashkil etdi.





Buxoro viloyatining qishloq, oʻrmon va baliqchilik xoʻjaligi mahsulot (xizmat)lar hajmining oʻsish surʼati, % da



2022- yilning yanvar – sentabr oylarida qishloq, oʻrmon va baliqchilik xoʻjaligi mahsulot (xizmat)larining oʻsish surʼati oʻtgan yilning mos davri bilan solishtirganda 103,5 % ni, shu jumladan, dehqonchilik va chorvachilik, ovchilik va ushbu sohalarda koʻrsatilgan xizmatlar – 103,6 % ni, oʻrmon xoʻjaligi – 101,7 % ni, baliqchilik xoʻjaligi – 91,9 % ni tashkil qildi.

Ma'lumot uchun:

Daslabki ma'lumotlarga ko'ra, 2022– yilning yanvar-sentabr oylarida tarmoqning ijobiy o'sish sur'atiga asosan quyidagi mahsulotlarning 2021– yilning mos davriga nisbatan yuqori o'sish sur'ati qayd etilganligi orqali erishildi.

✓ Tuxum	— 119,6 %
✓ Mevalar, jami	— 118,5 %
✓ Kartoshka	— 110,1 %
✓ Pilla	— 107,9 %
✓ Don	— 105,6 %



Buxoro viloyatining qishloq, o'rmon va baliqchilik xo'jaligi mahsulot (xizmat)lari umumiy hajmining taqsimlanishi



Dehqonchilik
va chorvachilik, ovchilik
va ushbu sohalarda
ko'rsatilgan xizmatlar

99,0 %

O'rmon xo'jaligi

0,5 %

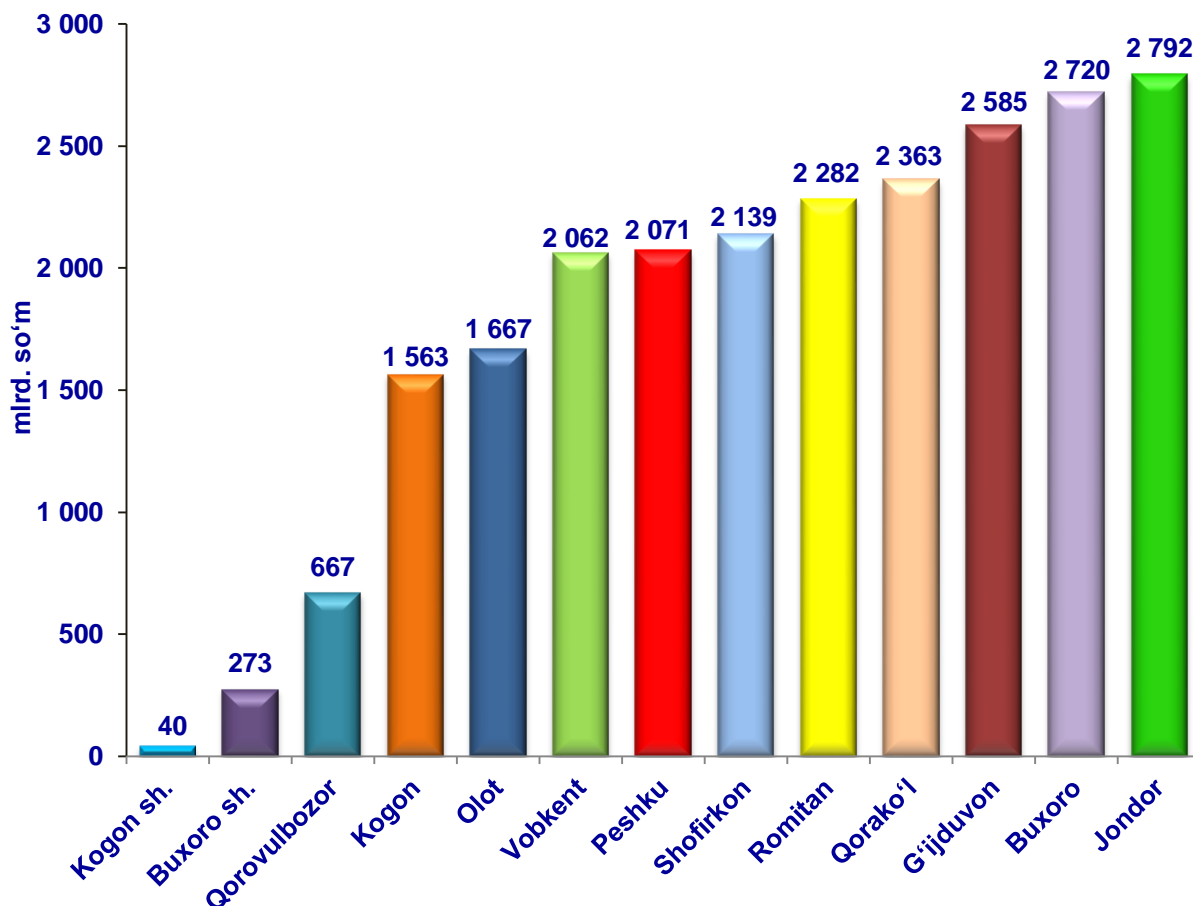
Baliqchilik xo'jaligi

0,5 %

2022- yilning yanvar – sentabr oylarida qishloq, o'rmon va baliqchilik xo'jaligi mahsulot (xizmat)lari umumiy hajmining 99,0 % i- dehqonchilik va chorvachilik, ovchilik va ushbu sohalarda ko'rsatilgan xizmatlarning (2021- yilning yanvar – sentabr oylarida 99,0 %), 0,5 % i - o'rmon xo'jaligi (0,5 %), 0,5 % i baliqchilik xo'jaligi (0,5 %) hissasiga to'g'ri keldi.



Hududlar kesimida qishloq, oʻrmon va baliqchilik xoʻjaligi mahsulot (xizmat)larining hajmi

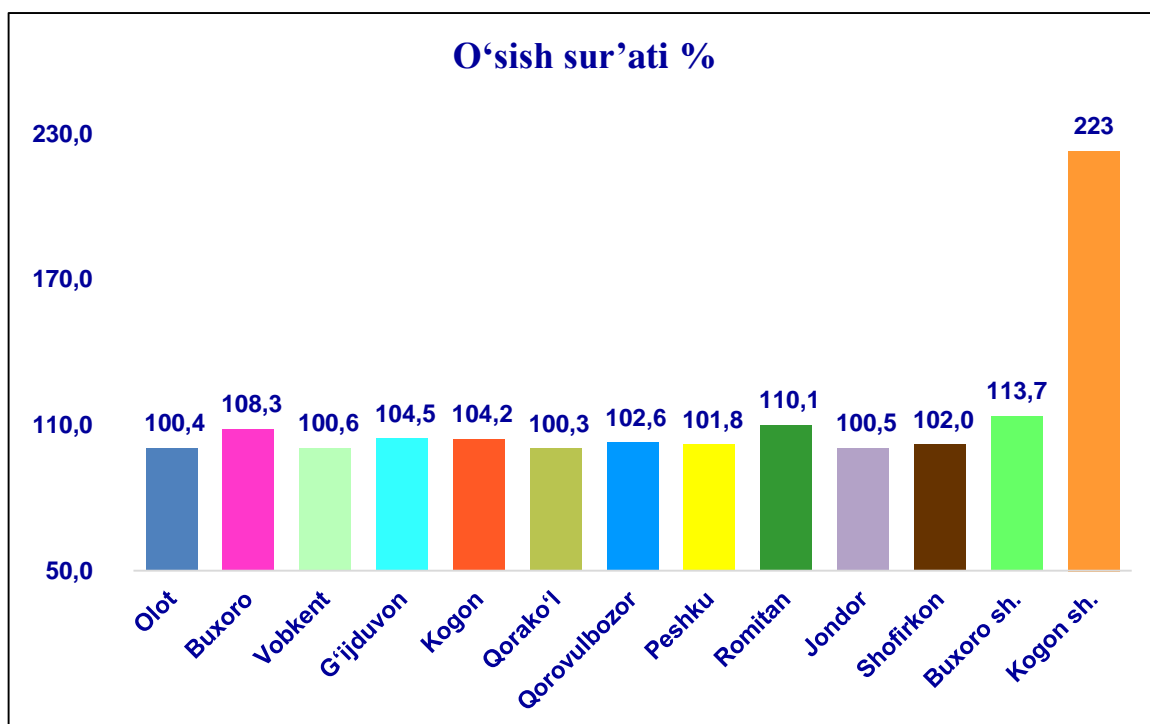


2022– yilning yanvar–senabr oylarida, tuman va shaharlar kesimida qishloq, oʻrmon va baliqchilik xoʻjaligi mahsulot (xizmat)larining eng yuqori hajmi Jondor (2 792,0 mlrd. soʻm) va Buxoro (2 720,0 mlrd. soʻm) tumanlarida qayd etildi. Aksincha kam hajmga ega hududlarga Kogon shahri (40,0 mlrd. soʻm), Buxoro shahri (273,0 mlrd. soʻm) va Qorovulbozor tumani (667,0 mlrd. soʻm) keltirib oʻtish mumkin.

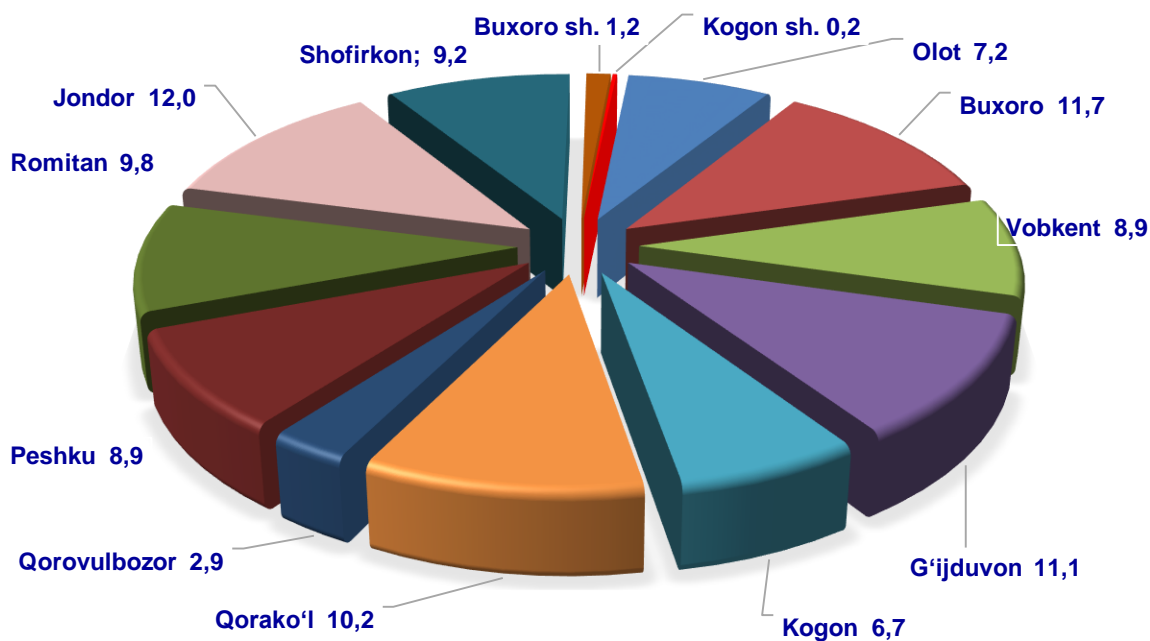
Viloyat koʻrsatkichidan (103,5 %) yuqori oʻsish surʼatlari Kogon shahar (223,0 %), Buxoro shahar (113,7 %), Romitan (110,1 %), Buxoro (108,3 %), Gʻijduvon (104,5 %) va Kogon (104,2 %) tumanlarida kuzatildi. Qorakoʻl (100,3 %), Olot (100,4 %), Jondor (100,5 %), Vobkent (100,6 %), Peshku (101,8%), Shofirkon (102,0 %) va Qorovulbozor (102,6 %) tumanlarida esa aksincha oʻsish surʼatlari pastligi kuzatildi.



Hududlar bo'yicha qishloq, o'rmon va baliqchilik xo'jaligi mahsulot (xizmat)larining o'sish sur'ati



Qishloq, o'rmon va baliqchilik xo'jaligi mahsulot (xizmat)lari umumiy hajmining hududlar kesimida taqsimlanishi, % da



Hududlar bo'yicha tahlil qilinganda eng yuqori ulush Jondor tumaniga (12,0 %), Buxoro (11,7 %), G'ijduvon (11,1 %) va Qorako'l (10,2 %) tumanlariga kuzatildi. Aksincha kam ulushga ega hududlar Kogon shahar (0,2 %), Buxoro shahar (1,2 %), Qorovulbozor (2,9 %) va Kogon (6,7 %) tumanlariga kuzatildi.

Qishloq xo'jaligi mahsulotlari

2022– yilning yanvar–sentabr oylarida ishlab chiqarilgan qishloq xo'jaligi mahsulotlari hajmi 20 897,7 mlrd. so'mni yoki 2021– yilning mos davriga nisbatan 103,5 % ni, shu jumladan, dehqonchilik mahsulotlari –11 944,1 mlrd. so'mni (103,2 %), chorvachilik mahsulotlari – 10 953,7 mlrd. so'mni (103,9 %) tashkil qildi.



Qishloq xo'jaligi mahsulotlari ishlab chiqarish hajmida dehqonchilik va chorvachilik mahsulotlarining ulushi, (% da)



52,2 %

**Dehqonchilik
mahsulotlari**

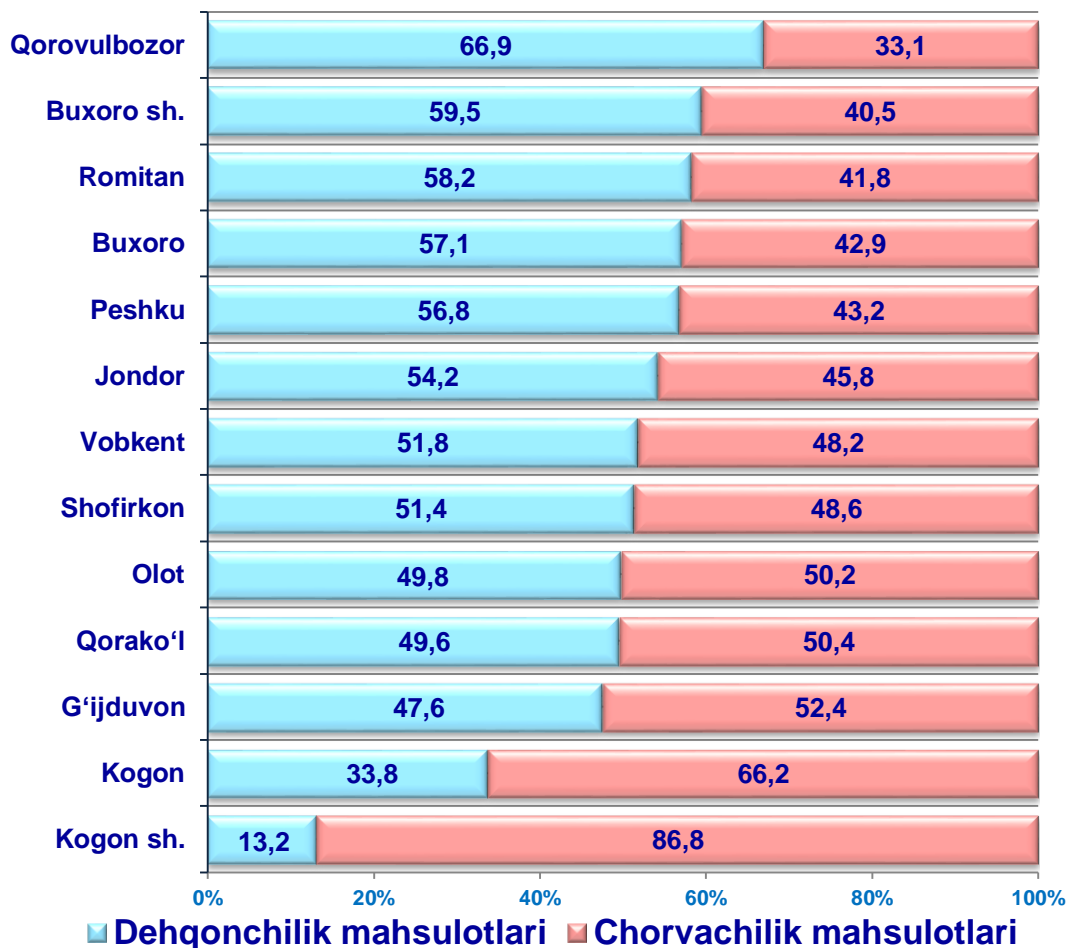


47,8 %

**Chorvachilik
mahsulotlari**



Ishlab chiqarilgan qishloq xo'jaligi mahsulotlari hajmining hududlar kesimida taqsimlanishi, (% da)



Dehqonchilik mahsulotlarini ishlab chiqarishda yuqori ulushga ega hududlar

Chorvachilik mahsulotlarini ishlab chiqarishda yuqori ulushga ega hududlar

01 ► Qorovulbozor

02 ► Buxoro sh.

03 ► Romitan

Kogon sh. ◀ 01

Kogon ◀ 02

G'ijduvon ◀ 03



Ishlab chiqarilgan qishloq xo'jaligi mahsulotlarining xo'jalik toifalari bo'yicha taqsimlanishi



66,9 %

**Dehqon
(shaxsiy yordamchi)
xo'jaliklari**



29,4 %

**Fermer
xo'jaliklari**



3,7 %

**Qishloq xo'jaligi
faoliyatini amalga
oshiruvchi tashkilotlar**

Xo'jalik toifalari bo'yicha tahlillar, qishloq xo'jaligi mahsulotlari umumiy hajmining 66,9 % i – dehqon (shaxsiy yordamchi) xo'jaliklariga, 29,4 % i – fermer xo'jaliklariga, 3,7 % i – qishloq xo'jaligi faoliyatini amalga oshiruvchi tashkilotlarga to'g'ri kelishini ko'rsatmoqda.

Qishloq xo'jaligi mahsulotlari ulushining hududlar bo'yicha xo'jalik toifalari kesimida taqsimlanishi tahlil qilinganda, eng yuqori ko'rsatkichlar barcha hududlarda dehqon (shaxsiy yordamchi) xo'jaliklariga to'g'ri kelishi kuzatildi.

Ma'lumot uchun:

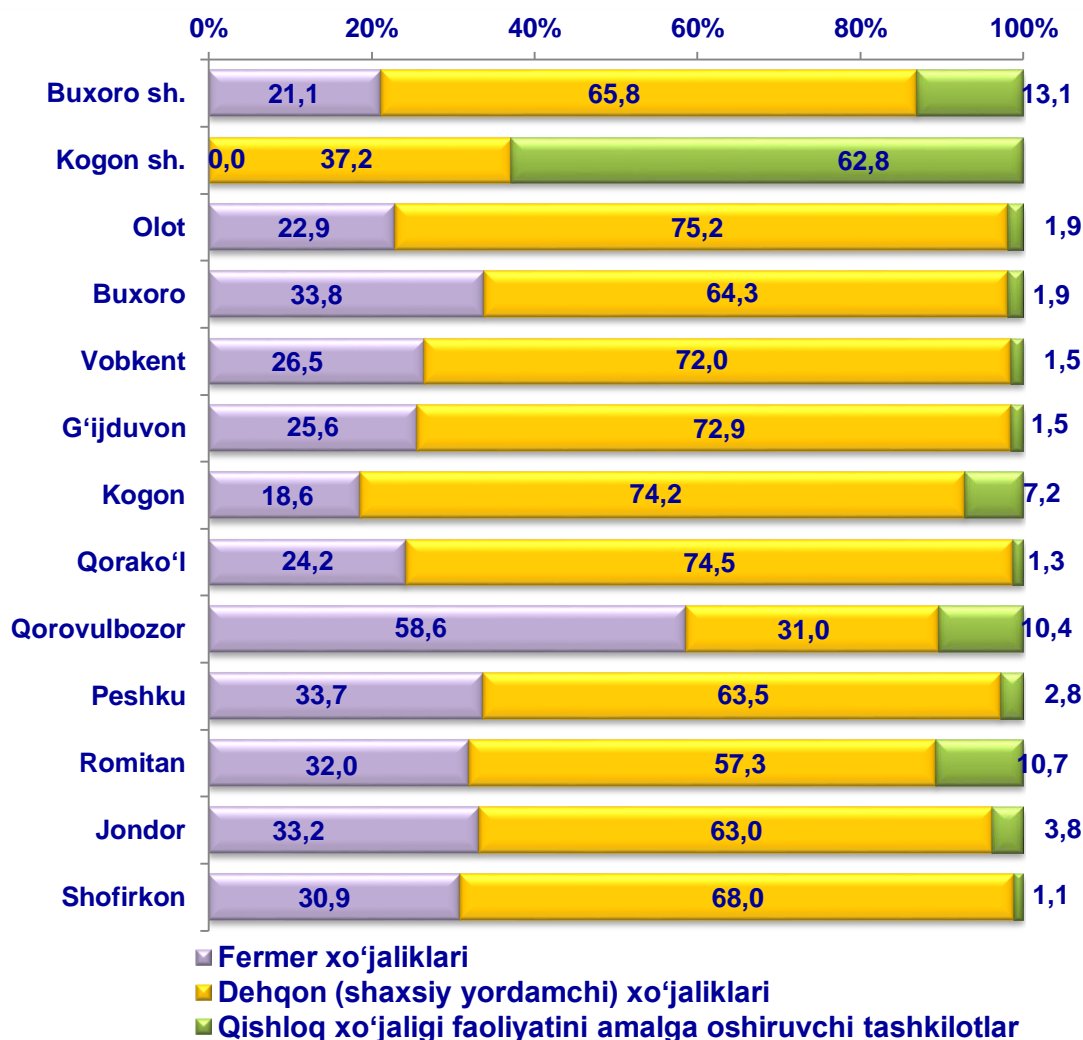
Asosiy turdagi qishloq xo'jaligi mahsulotlarini yetishtirishda dehqon (shaxsiy yordamchi) xo'jaliklarining ulushi quyidagicha:

- ✓ Go'sht (tirik vaznda) — 90,8 %
- ✓ Sog'ib olingan sut — 91,7 %
- ✓ Sabzavotlar — 79,7 %
- ✓ Kartoshka — 84,1 %





Ishlab chiqarilgan qishloq xo'jaligi mahsulotlarining hududlar bo'yicha xo'jalik toifalari kesimida taqsimlanishi, (% da)



2022-yilning yanvar-sentabr oylari yakuniga ko'ra ishlab chiqarilgan qishloq xo'jaligi mahsulotlari tarkibidagi fermer xo'jaliklarining ulushi bo'yicha eng yuqori ko'rsatkich Qorovulbozor tumanida (56,8%), dehqon (shaxsiy yordamchi) xo'jaliklarining eng yuqori ulushi Olot tumanida (75,2%), qishloq xo'jaligi faoliyatini amalga oshiruvchi tashkilotlarning eng yuqori ulushi Kogon shahrida (62,8%) qayd etildi.

Fermer xo'jaliklarining qishloq xo'jaligi mahsuloti tarkibidagi ulushi bo'yicha eng kam ko'rsatkich Kogon tumanida (18,6%), dehqon (shaxsiy yordamchi) xo'jaliklarining eng kam ulushi Qorovulbozor tumanida (31,0%), qishloq xo'jaligi faoliyatini amalga oshiruvchi tashkilotlarning eng kam ulushi Shofirkon tumanida (1,1%) qayd etildi.

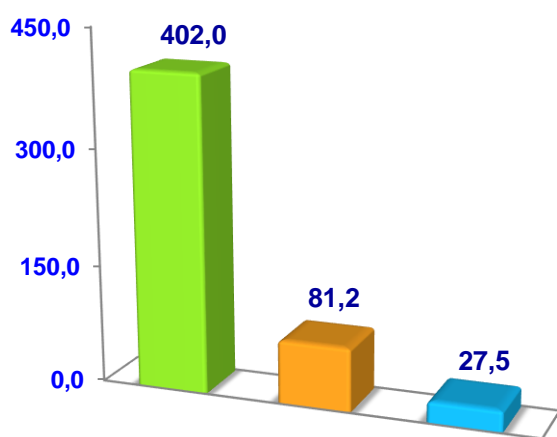


Dehqonchilik

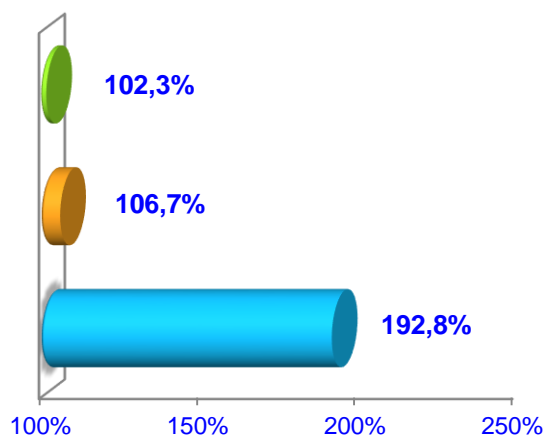
2022– yilning yanvar – sentabr oylarida yetishtirilgan dehqonchilik mahsulotlarining hajmi 11 944,1 mlrd. soʻmni yoki 2021– yilning mos davriga nisbatan 103,2 % ni tashkil etdi. Yetishtirilgan qishloq xoʻjaligi mahsulotlarining umumiy hajmida dehqonchilik mahsulotlarining ulushi 52,2 % ni tashkil qildi.

Donli ekinlar

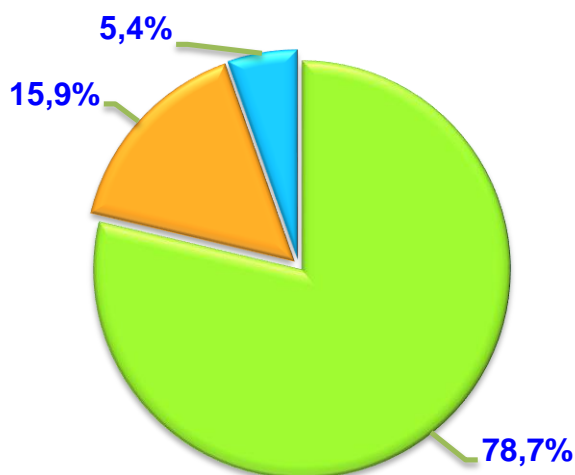
Hajmi, ming. t.



Oʻsish surʻati



**Yetishtirilgan mahsulotning
xoʻjalik toifalari boʻyicha taqsimlanishi**



Fermer xoʻjaliklari

Dehqon (shaxsiy yordamchi) xoʻjaliklari

Qishloq xoʻjaligi faoliyatini amalga oshiruvchi tashkilotlar



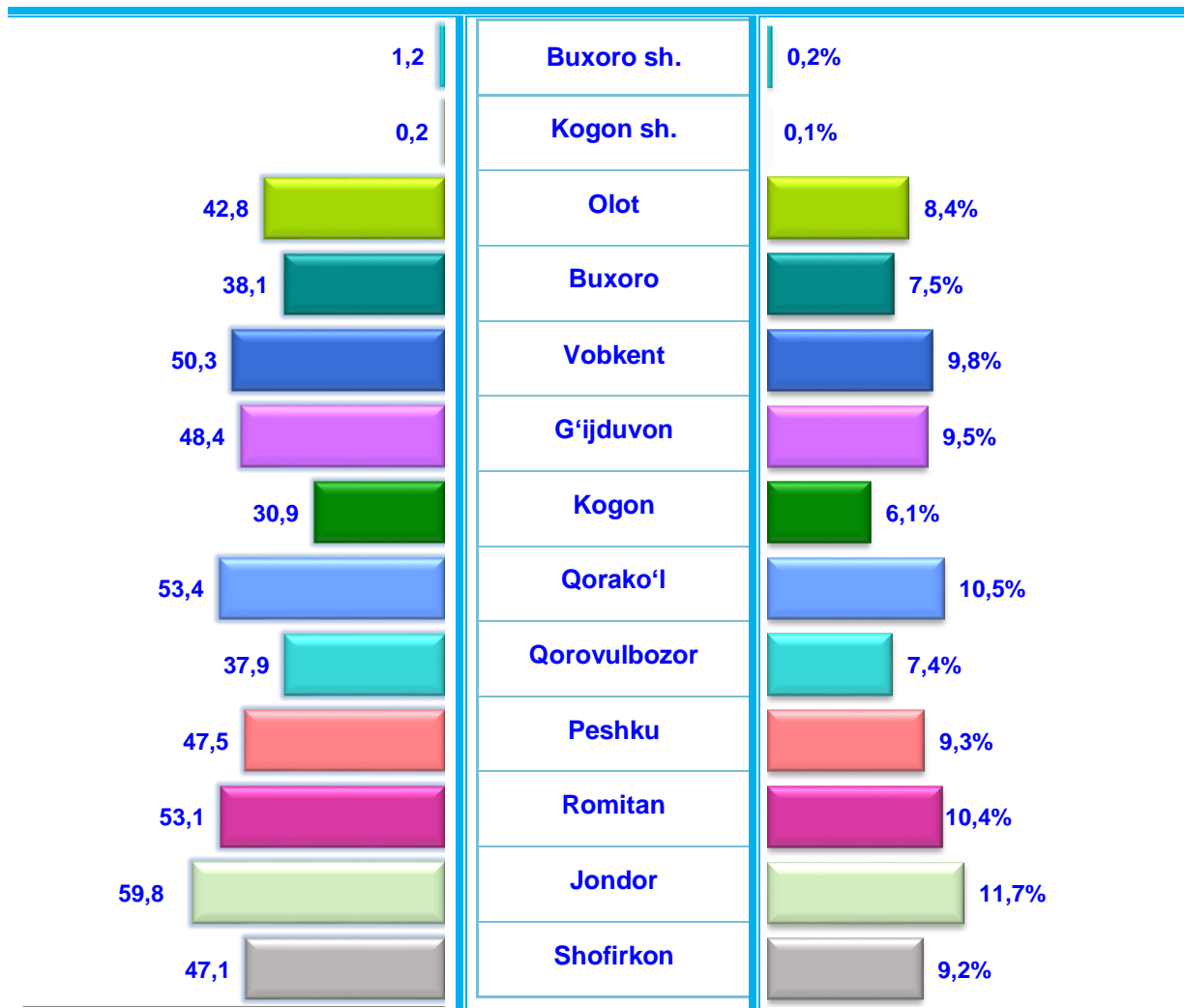
2022– yilning yanvar – sentabr oylarida barcha toifadagi xoʻjaliklar tomonidan 510,7 ming. t. Donli ekinlar (2021– yilning yanvar – sentabriga nisbatan 5,6 % ga koʻp) yetishtirildi. Jami don yetishtirish koʻrsatkichlarini xoʻjalik toifalari boʻyicha tahlili, jami don yetishtirish umumiy hajmidan 78,7 % i fermer xoʻjaliklari hissasiga toʻgʻri kelishini koʻrsatdi.



Hududlar bo'yicha donli ekinlar yetishtirish

hajmi, ming tonna

Viloyatning umumiy hajmiga
nisbatan ulushi



Yuqori ulushga ega hududlar

Jondor tumani **11,7 %**
Qorako'l tumani **10,5 %**
Romitan tumani **10,4 %**
Vobkent tumani **9,8 %**

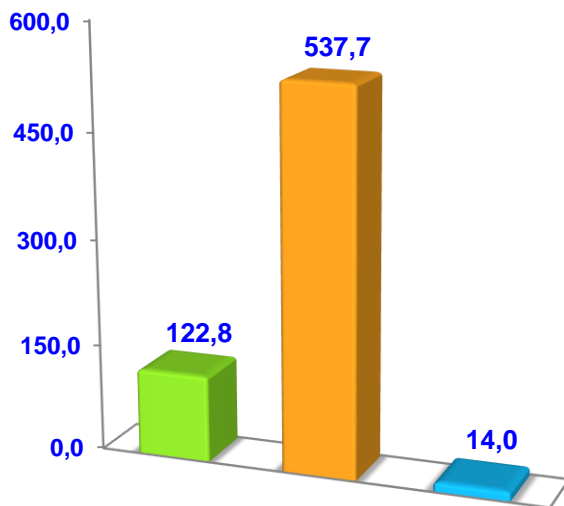
Past ulushga ega hududlar

Kogon shahri **0,1%**
Buxoro shahri **0,2 %**
Kogon tumani **6,1 %**
Qorovulbozor tumani **7,4 %**

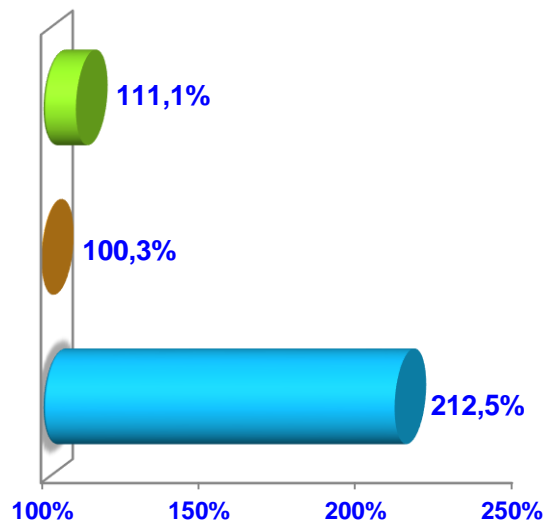


Sabzavotlar

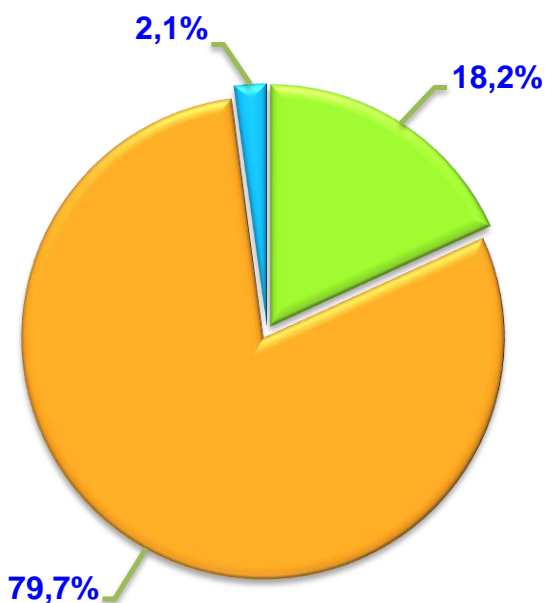
Hajmi, ming t.



O'sish sur'ati



**Yetishtirilgan mahsulotning
xo'jalik toifalari bo'yicha taqsimlanishi**



Fermer xo'jaliklari

Dehqon (shaxsiy yordamchi) xo'jaliklari

Qishloq xo'jaligi faoliyatini amalga oshiruvchi tashkilotlar



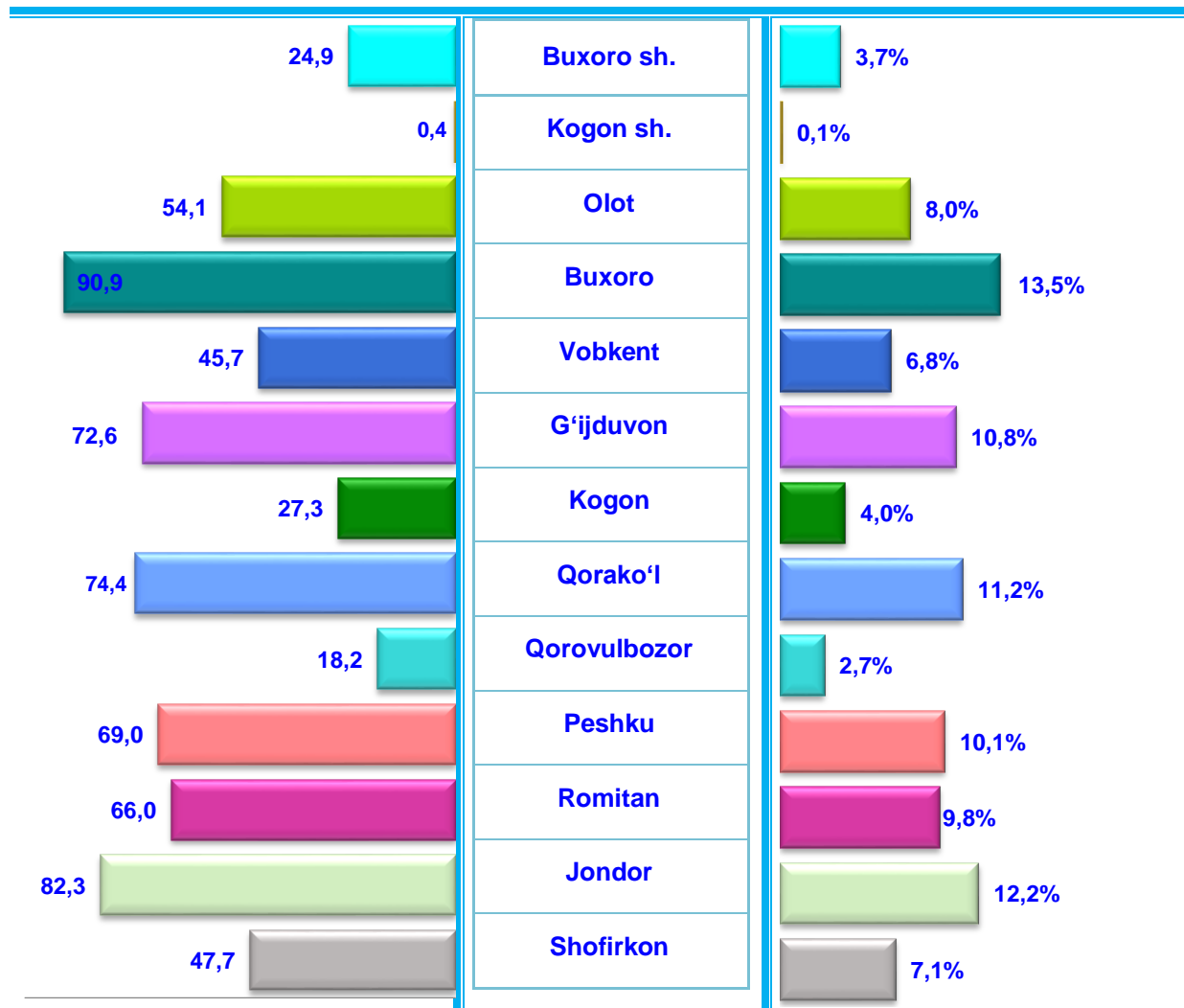
2022– yilning yanvar – sentabr oylarida barcha toifadagi xo'jaliklar tomonidan 674,5 ming t. sabzavotlar (2021– yilning yanvar – sentabriga nisbatan 3,3 % ga ko'p) yetishtirildi. Sabzavot yetishtirish ko'rsatkichlarini xo'jalik toifalari bo'yicha tahlili, sabzavot yetishtirish umumiy hajmidan 79,7 % i dehqon (shaxsiy yordamchi) xo'jaliklari hissasiga to'g'ri kelishini ko'rsatdi.



Hududlar bo'yicha sabzavotlar yetishtirish

hajmi, ming tonna

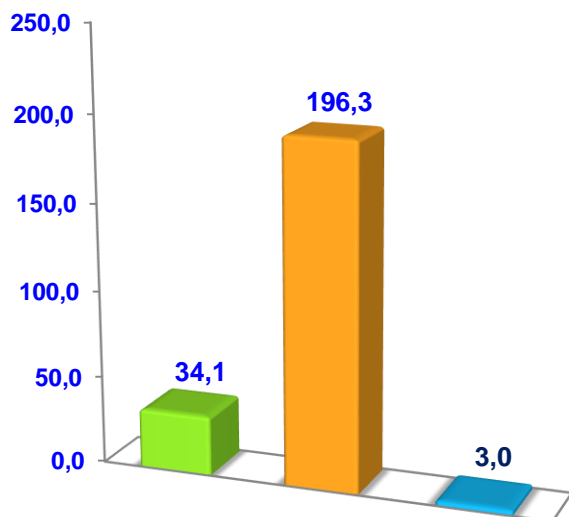
Viloyatning umumiy hajmiga
nisbatan ulushi



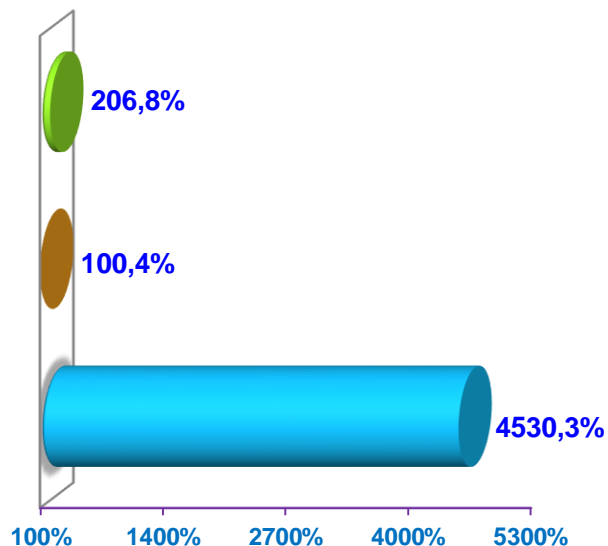
Yuqori ulushga ega hududlar	Past ulushga ega hududlar
Buxoro tumani 13,5 %	Kogon shahri 0,1 %
Jondor tumani 12,2 %	Qorovulbozor tumani 2,7 %
Qorako'l tumani 11,2 %	Buxoro shahri 3,7 %
G'ijduvon tumani 10,8 %	Kogon tumani 4,0 %

Kartoshka

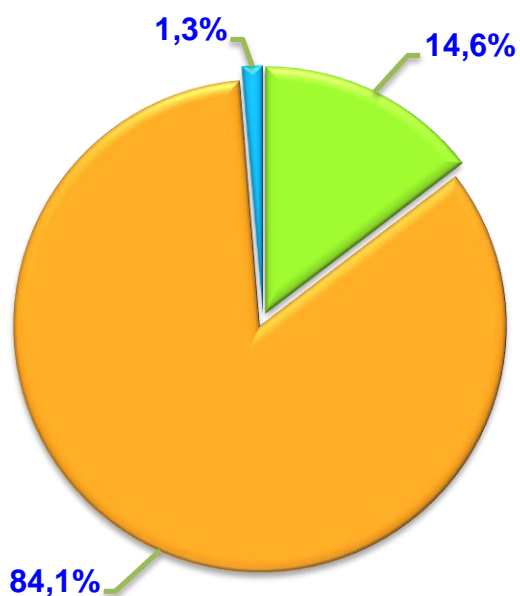
Hajmi, ming. t.



O'sish sur'ati



**Yetishtirilgan mahsulotning
xo'jalik toifalari bo'yicha taqsimlanishi**



Fermer xo'jaliklari

Dehqon (shaxsiy yordamchi) xo'jaliklari

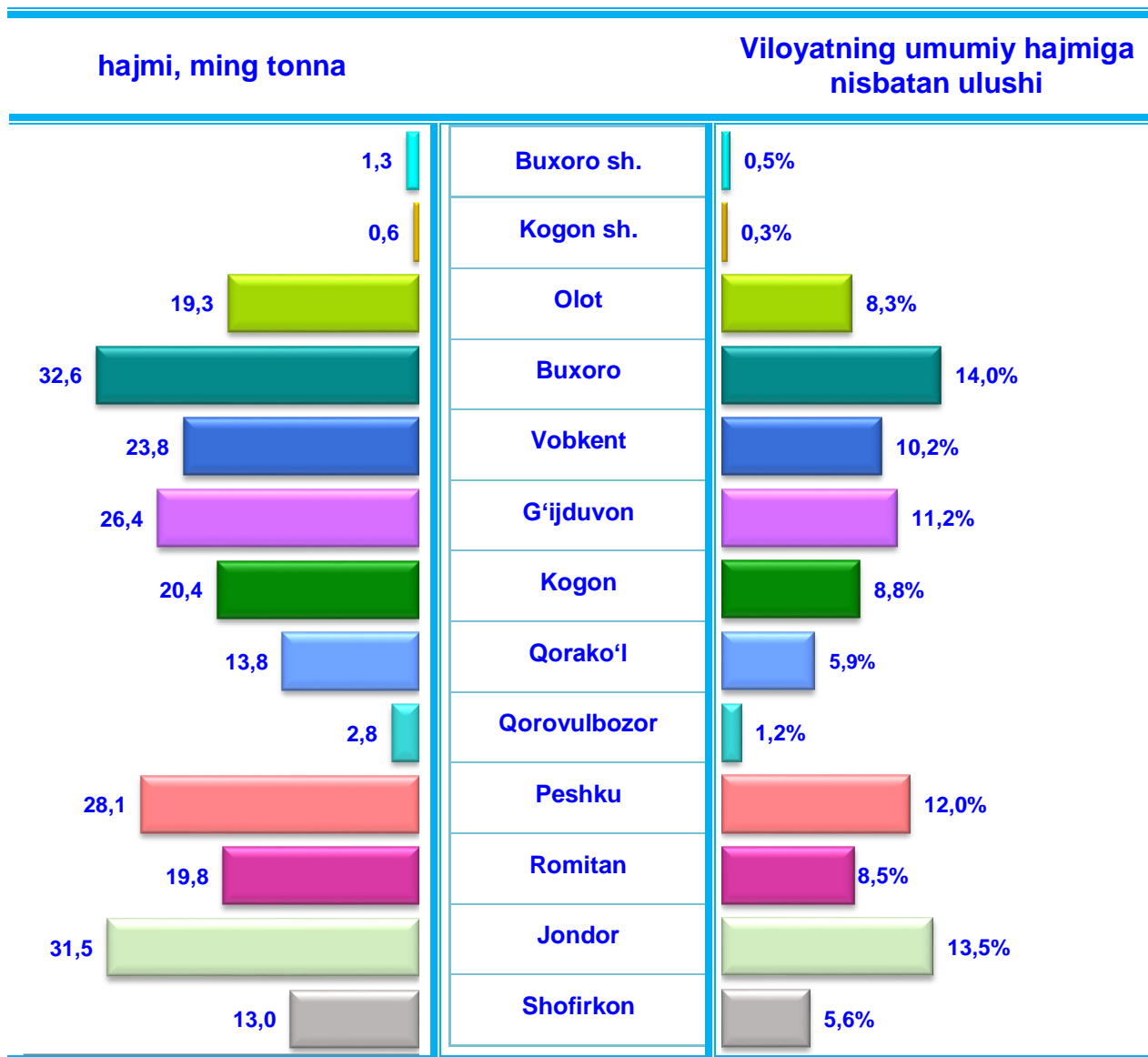
Qishloq xo'jaligi faoliyatini amalga oshiruvchi tashkilotlar



2022– yilning yanvar – sentabr oylarida barcha toifadagi xo'jaliklar tomonidan 233,4 ming. t. kartoshka (2021– yilning yanvar– sentabriga nisbatan 10,1 % ga ko'p) yetishtirildi. Kartoshka yetishtirish ko'rsatkichlarini xo'jalik toifalari bo'yicha tahlili, kartoshka yetishtirish umumiy hajmidan 84,1 % i dehqon (shaxsiy yordamchi) xo'jaliklari hissasiga to'g'ri kelishini ko'rsatdi.



Hududlar bo'yicha kartoshka yetishtirish



Yuqori ulushga ega hududlar

Buxoro tumani **14,0 %**

Jondor tumani **13,5 %**

Peshku tumani **12,0 %**

G'ijduvon tumani **11,2 %**

Past ulushga ega hududlar

Kogon shahri **0,3 %**

Buxoro shahri **0,5 %**

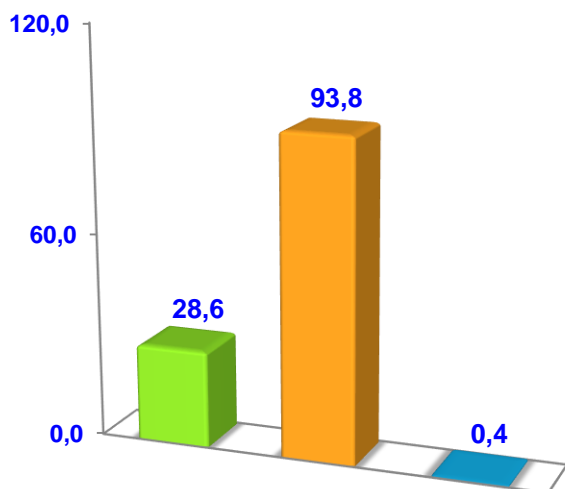
Qorovulbozor tumani **1,2 %**

Shofirkon tumani **5,4 %**

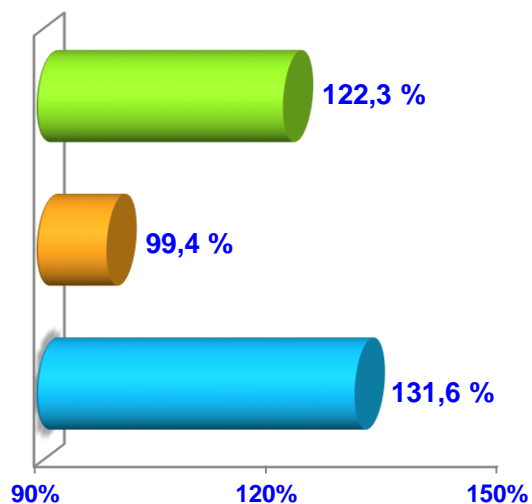


Poliz

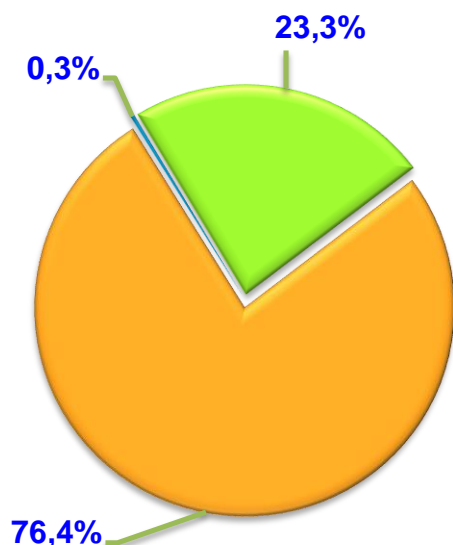
Hajmi, ming t.



O'sish sur'ati



**Yetishtirilgan mahsulotning
xo'jalik toifalari bo'yicha taqsimlanishi**



Fermer xo'jaliklari

Dehqon (shaxsiy yordamchi) xo'jaliklari

Qishloq xo'jaligi faoliyatini amalga oshiruvchi tashkilotlar



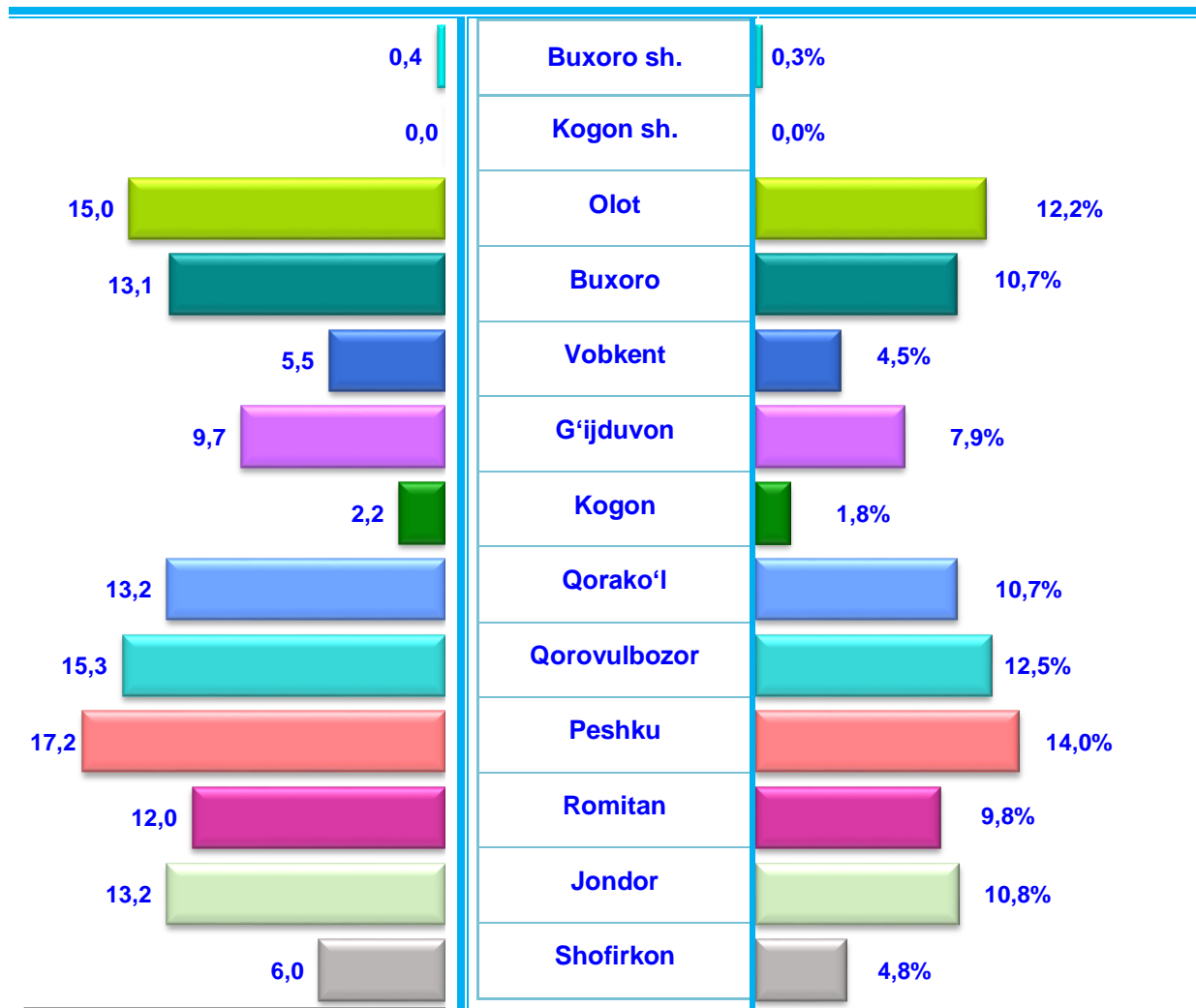
2022– yilning yanvar – sentabr oylarida barcha toifadagi xo'jaliklar tomonidan 122,8ming t. Poliz (2021– yilning yanvar–sentabriga nisbatan 4,0 % ga ko'p) ekinlari yetishtirildi. Poliz ekinlari yetishtirish ko'rsatkichlarini xo'jalik toifalari bo'yicha tahlili, poliz ekinlari yetishtirish umumiy hajmidan 76,4 % i dehqon (shaxsiy yordamchi) xo'jaliklari hissasiga to'g'ri kelishini ko'rsatdi.



Hududlar bo'yicha poliz ekinlari yetishtirish

hajmi, ming tonna

Viloyatning umumiy hajmiga
nisbatan ulushi



Yuqori ulushga ega hududlar

Past ulushga ega hududlar

Peshku tumani **14,0 %**

Buxoro shahri **0,3 %**

Qorovulbozor tumani **12,5%**

Kogon tumani **1,8 %**

Olot tumani **12,2 %**

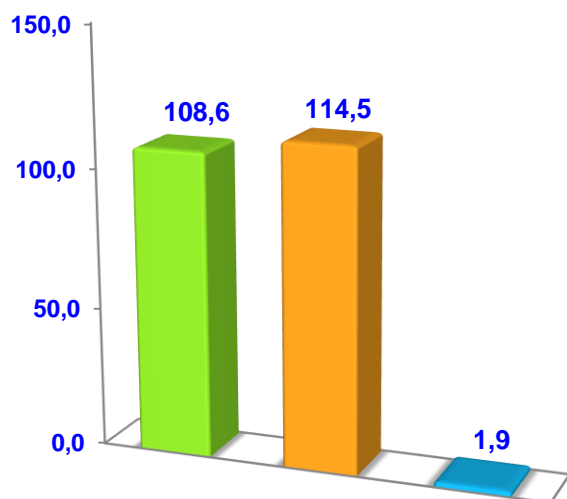
Vobkent tumani **4,5 %**

Jondor tumani **10,8 %**

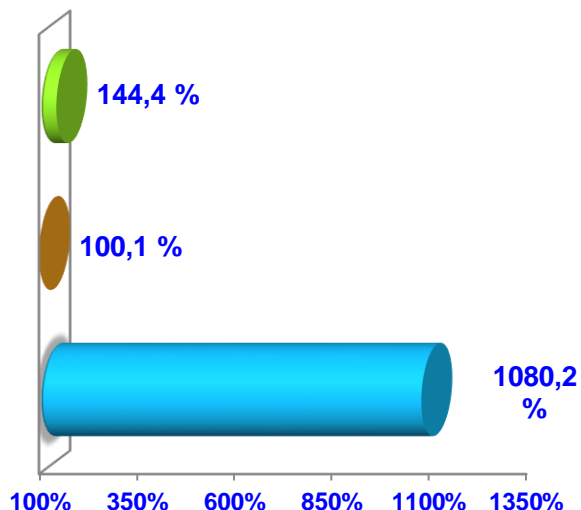
Shofirkon tumani **4,8 %**

Meva va rezavorlar

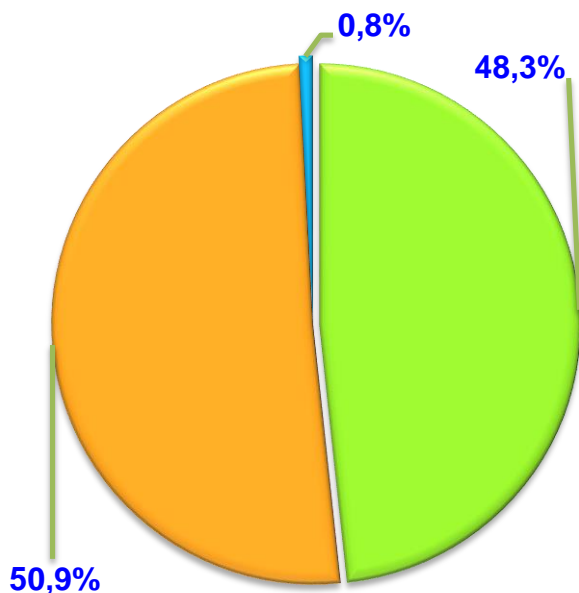
Hajmi, ming t.



O'sish sur'ati



**Yetishtirilgan mahsulotning
xo'jalik toifalari bo'yicha taqsimlanishi**



Fermer xo'jaliklari

Dehqon (shaxsiy yordamchi) xo'jaliklari

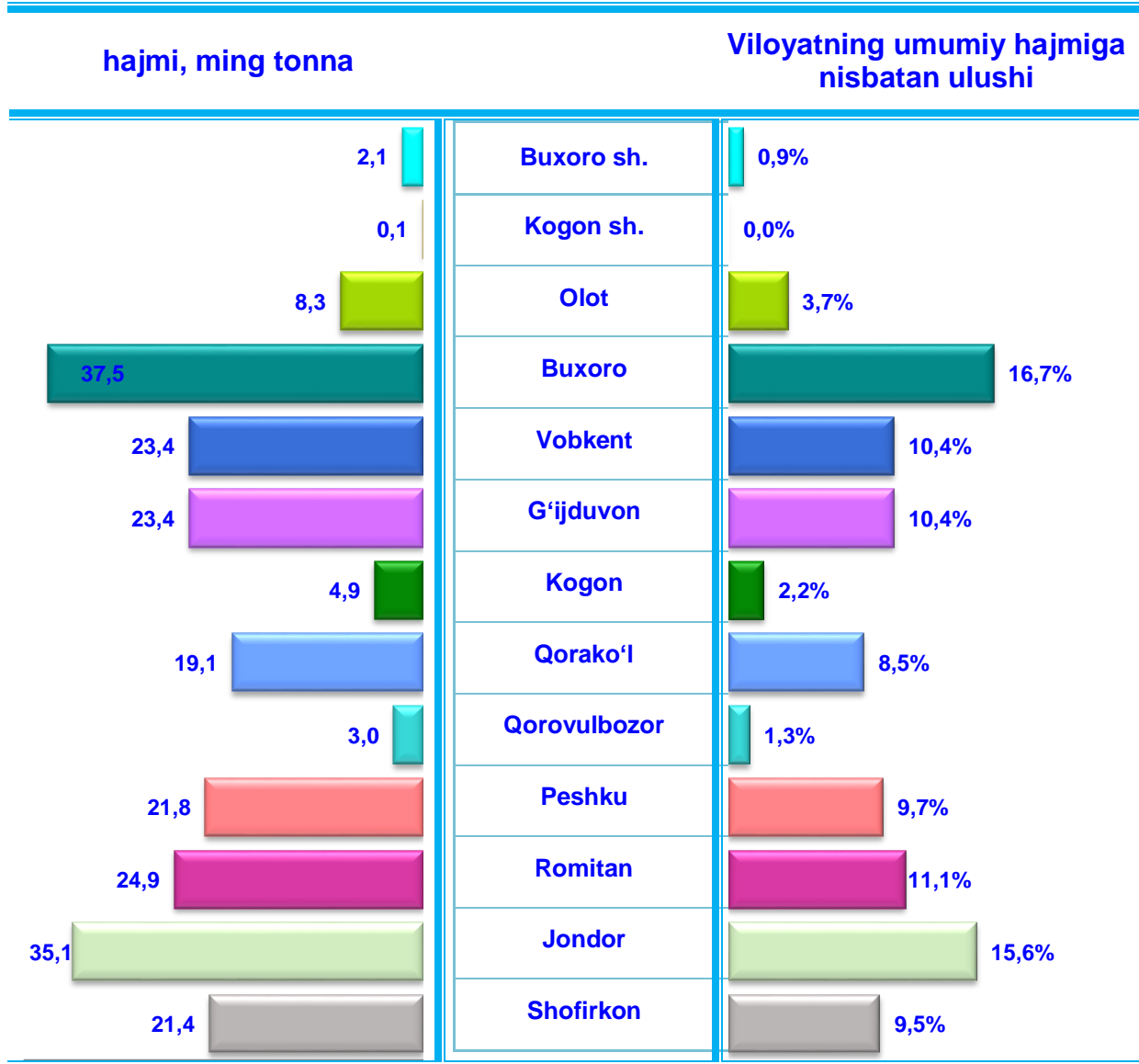
Qishloq xo'jaligi faoliyatini amalga oshiruvchi tashkilotlar



2022–yilning yanvar – sentabr oylarida barcha toifadagi xo'jaliklar tomonidan 225,0 ming t. meva va rezavorlar (2021–yilning yanvar – sentabriga nisbatan 18,5 % ga ko'p) yetishtirildi. Meva va rezavorlar yetishtirish ko'rsatkichlarini xo'jalik toifalari bo'yicha tahlili, meva va rezavorlar yetishtirish umumiy hajmidan 50,9 % i dehqon (shaxsiy yordamchi) xo'jaliklari hissasiga to'g'ri kelishini ko'rsatdi.



Hududlar bo'yicha meva va rezavorlar yetishtirish



Yuqori ulushga ega hududlar

Buxoro tumani **16,7 %**

Jondor tumani **15,6 %**

Romitan tumani **11,1 %**

Vobkent tumani **10,4 %**

Past ulushga ega hududlar

Buxoro shahri **0,9 %**

Qorovulbozor tumani **1,3 %**

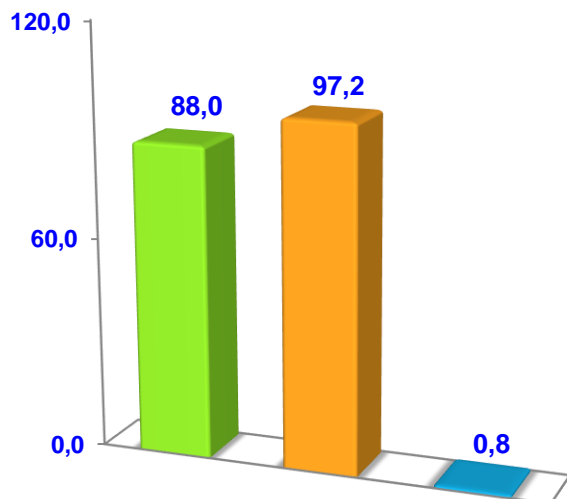
Kogon tumani **2,2 %**

Olot tumani **3,7 %**

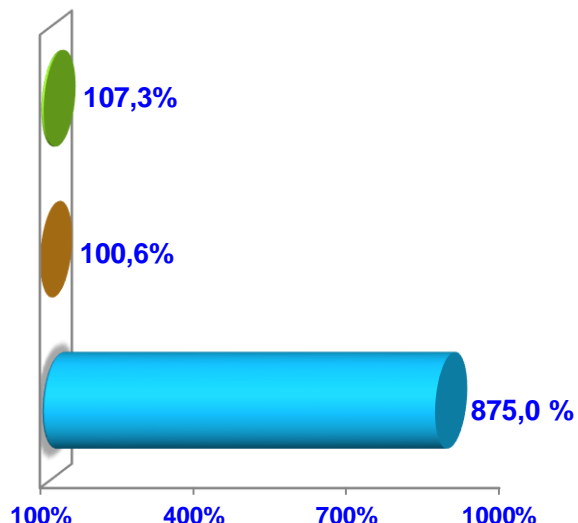


Uzum

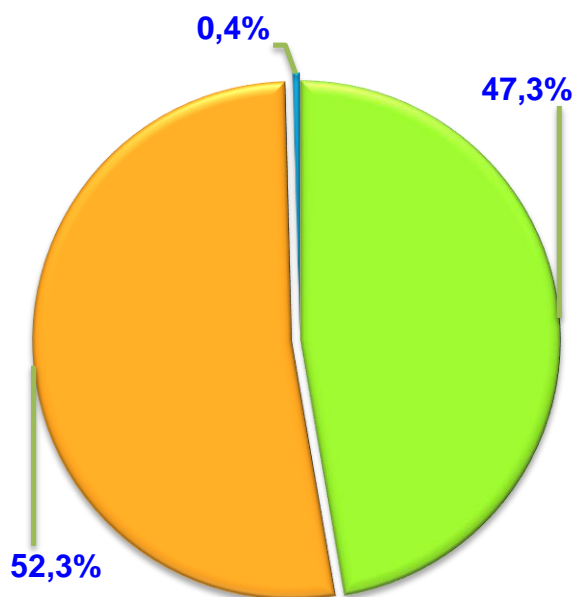
Hajmi, ming t.



O'sish sur'ati



Yetishtirilgan mahsulotning xo'jalik toifalari bo'yicha taqsimlanishi



Fermer xo'jaliklari

Dehqon (shaxsiy yordamchi) xo'jaliklari

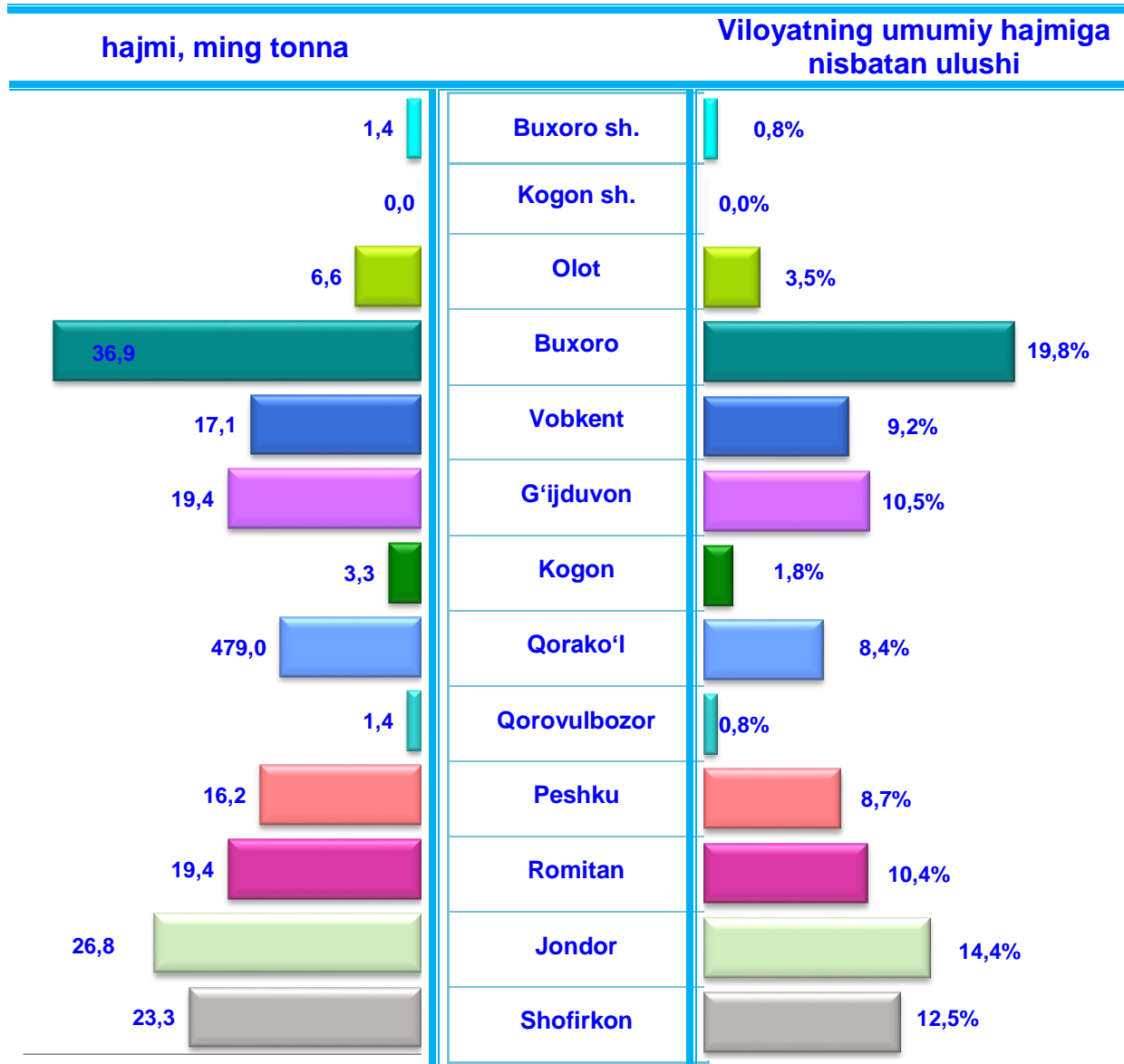
Qishloq xo'jaligi faoliyatini amalga oshiruvchi tashkilotlar



2022–yilning yanvar – sentabr oylarida barcha toifadagi xo'jaliklar tomonidan 186,0 ming t. uzum (2021–yilning yanvar – sentabriga nisbatan 4,1 % ga ko'p) yetishtirildi. Uzum yetishtirish ko'rsatkichlarini xo'jalik toifalari bo'yicha tahlili, uzum yetishtirish umumiy hajmidan 52,3 % i dehqon (shaxsiy yordamchi) xo'jaliklari hissasiga to'g'ri kelishini ko'rsatdi.



Hududlar bo'yicha uzum yetishtirish

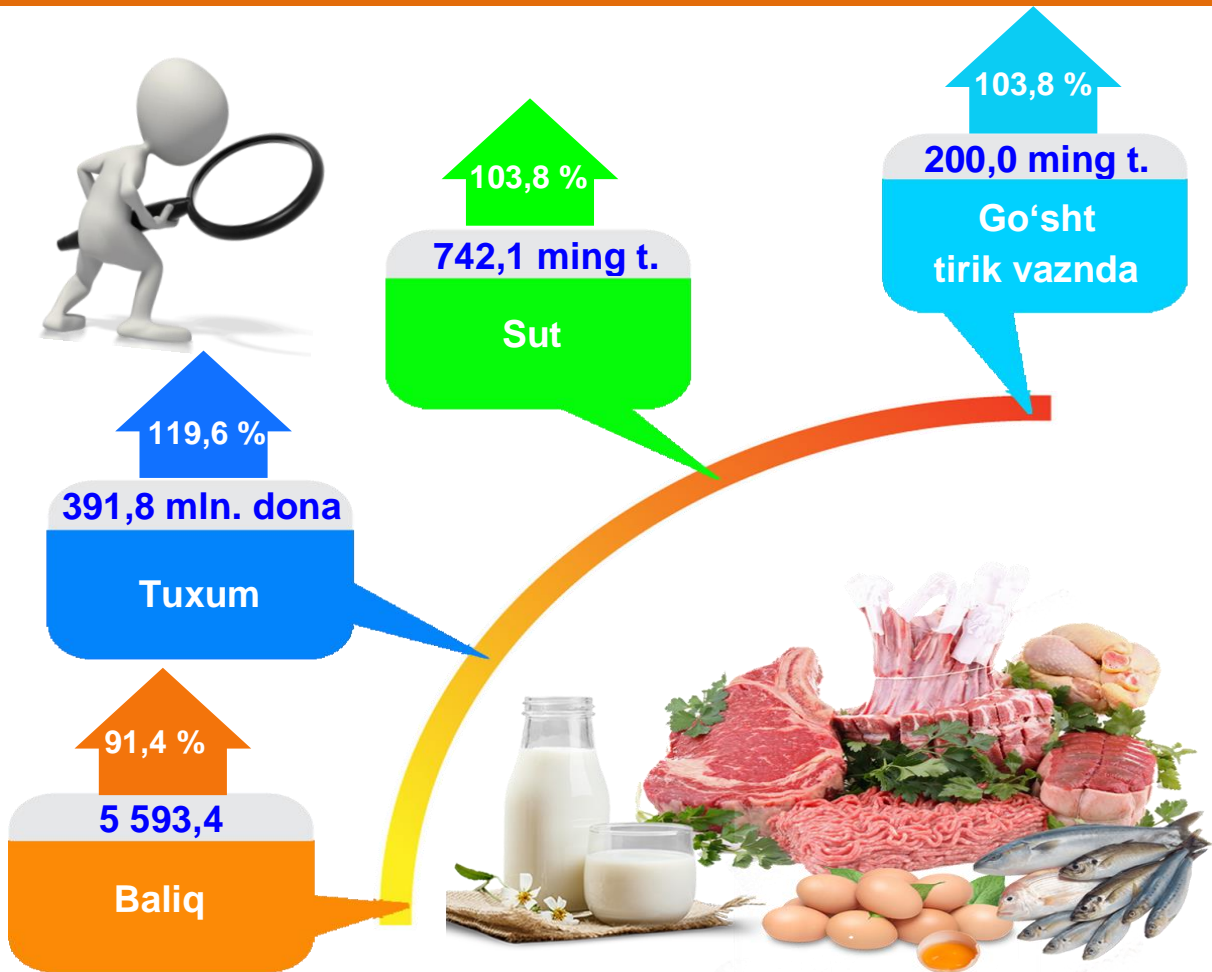


Yuqori ulushga ega hududlar	Past ulushga ega hududlar
Buxoro tumani 19,8 %	Buxoro shahri 0,8 %
Jondor tumani 14,4 %	Qorovulbozor tumani 0,8 %
Shofirkon tumani 12,5 %	Kogon tumani 1,8 %
G'ijduvon tumani 10,5 %	Olot tumani 3,5 %



Chorvachilik

2022– yilning yanvar – sentabr oylarida chorvachilik mahsulotlarini yetishtirish hajmi 10 953,7 mlrd. soʻmni yoki 2021– yilning mos davriga nisbatan 103,9 % ni tashkil qildi. Yetishtirilgan qishloq xoʻjaligi mahsulotlarining umumiy hajmida chorvachilik mahsulotlarining ulushi 47,8 % ni tashkil etdi.

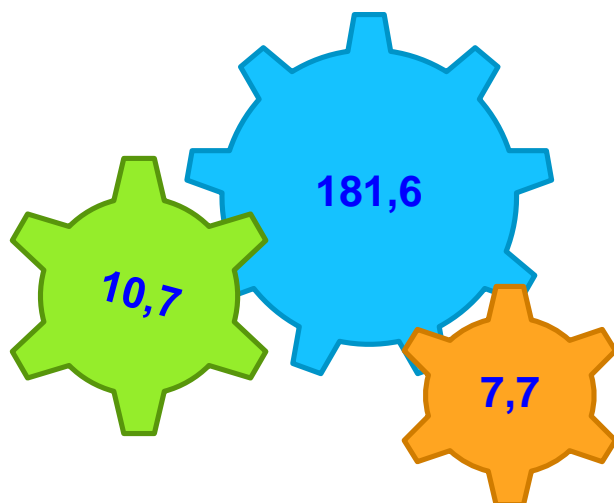


Chorvachilik sohasining ichki imkoniyatlarini oshirish bo'yicha chora-tadbirlarning izchil amalga oshirilib borilayotganligi, shuningdek, ularga davlat tomonidan tizimli yordam ko'rsatilib kelinayotganligi chorva mollari bosh sonining ko'payishiga, ichki iste'mol bozorlarini chorvachilik mahsulotlari bilan to'ldirishga imkon yaratdi.

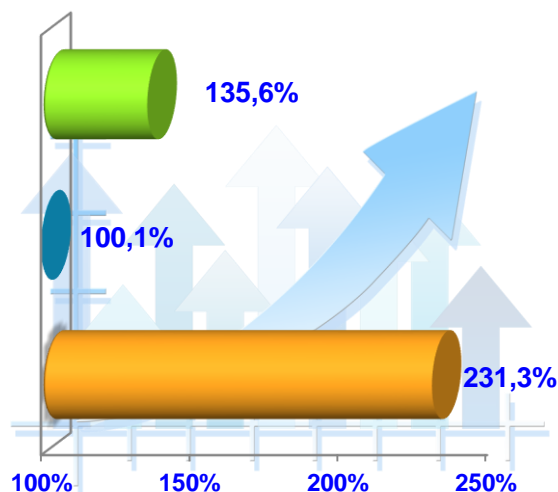
2022– yilning yanvar – sentabr oylarida barcha toifadagi xo'jaliklar tomonidan tirik vaznda 200,0 ming t. go'sht (2021– yilning yanvar – sentabriga nisbatan 3,8 % ga ko'p), 742,1 ming t. sut (3,6 % ga ko'p), 391,8 mln. dona tuxum (19,6 % ga ko'p), 3,0 ming t. jun (3,1 % ga ko'p), 458,1 ming dona qorako'l teri (1,3 % ga ko'p) yetishtirildi va 5,6 ming t. baliq (9,6 % ga kam) ovlandi.

Go'sht (tirik vaznda)

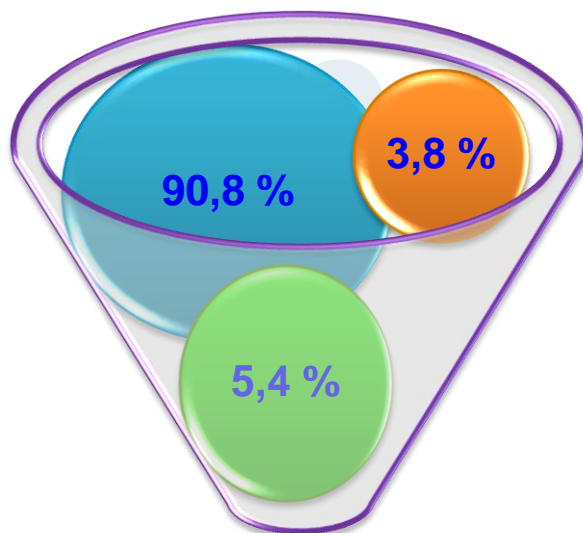
Hajmi, ming t.



O'sish sur'ati



Yetishtirilgan mahsulotning xo'jalik toifalari bo'yicha taqsimlanishi



2022- yilning yanvar – sentabr oylarida go'sht yetishtirish to'g'risidagi ma'lumotlarning xo'jalik toifalari bo'yicha tahlil natijalariga asosan, go'sht yetishtirishning eng katta hajmi 181,6 ming t. yoki umumiy yetishtirish hajmidan 90,8 % i dehqon (shaxsiy yordamchi) xo'jaliklarida qayd etilganligini ta'kidlash lozim.

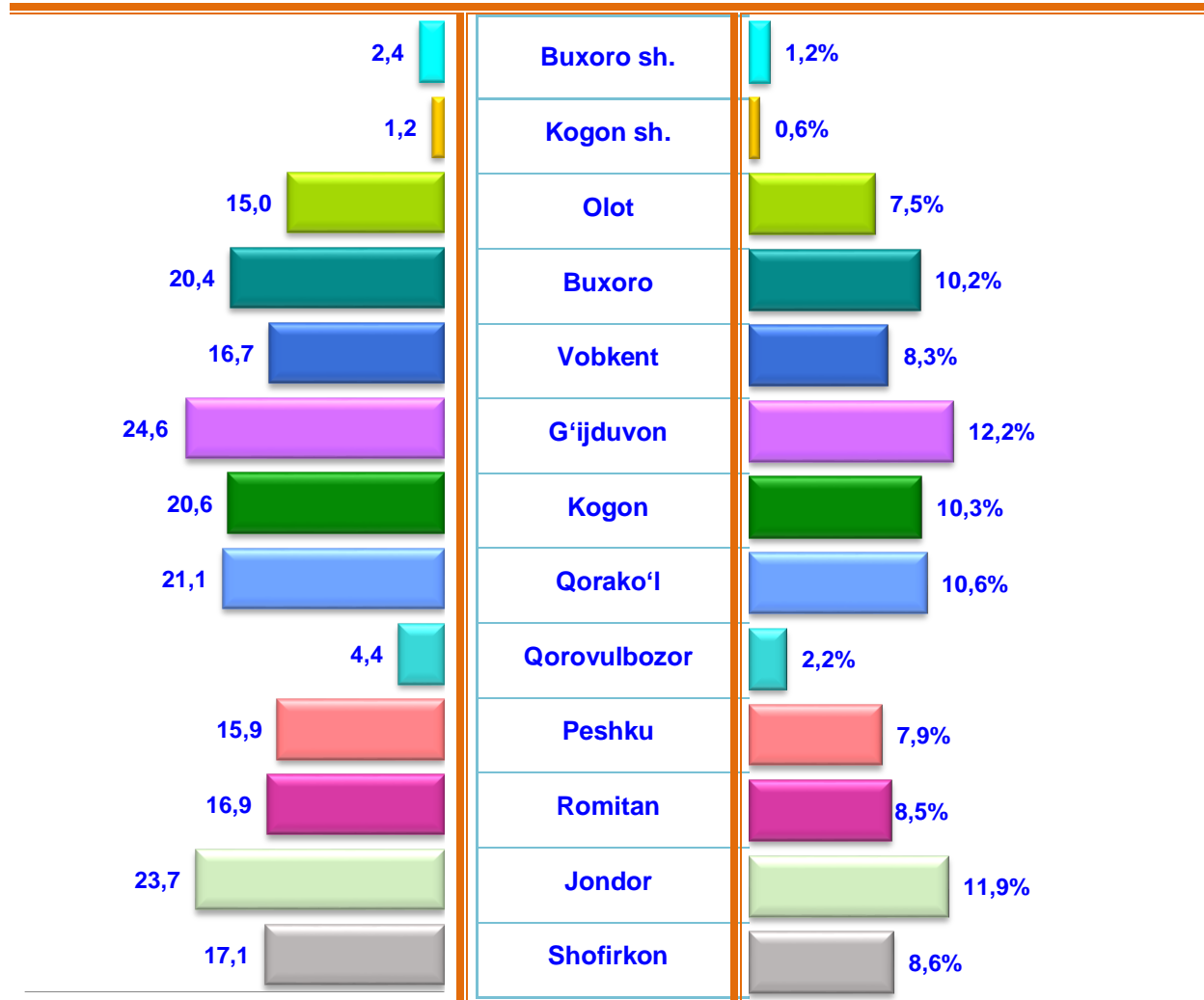
2021- yilning mos davri bilan solishtirganda, 2022- yilda dehqon (shaxsiy yordamchi) xo'jaliklarida 0,1 % va fermer xo'jaliklarda 35,6 % o'sish kuzatildi.



Hududlar bo'yicha go'sht (tirik vaznda) yetishtirish

hajmi, ming tonna

Viloyatning umumiy hajmiga
nisbatan ulushi

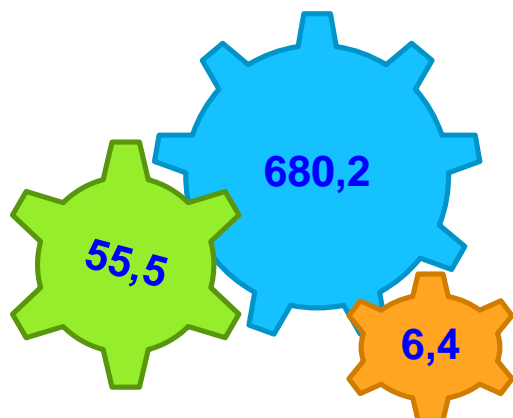


Yuqori ulushga ega hududlar	Past ulushga ega hududlar
G'ijduvon tumani 12,2 %	Kogon shahri 0,6 %
Jondor tumani 11,9 %	Buxoro shahri 1,2 %
Buxoro tumani 10,2 %	Qorovulbozor tumani 2,2 %
Qorako'l tumani 10,6 %	Olot tumani 7,5 %

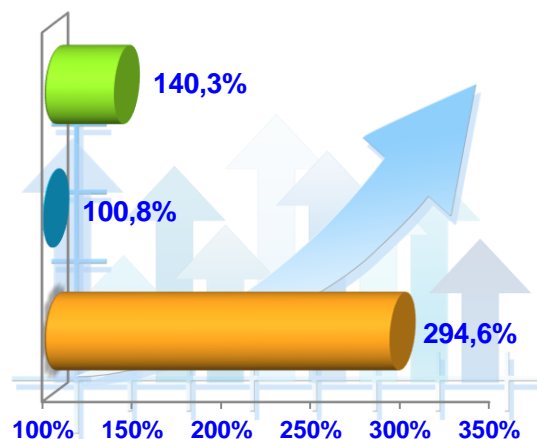


Sut

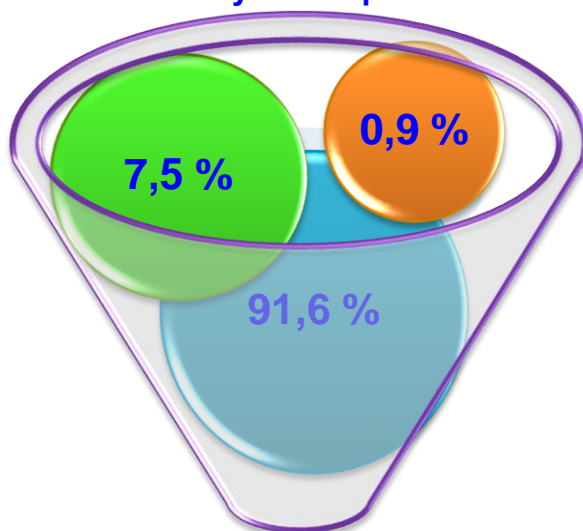
Hajmi, ming t.



O'sish sur'ati



Yetishtirilgan mahsulotning xo'jalik toifalariga bo'yicha taqsimlanishi



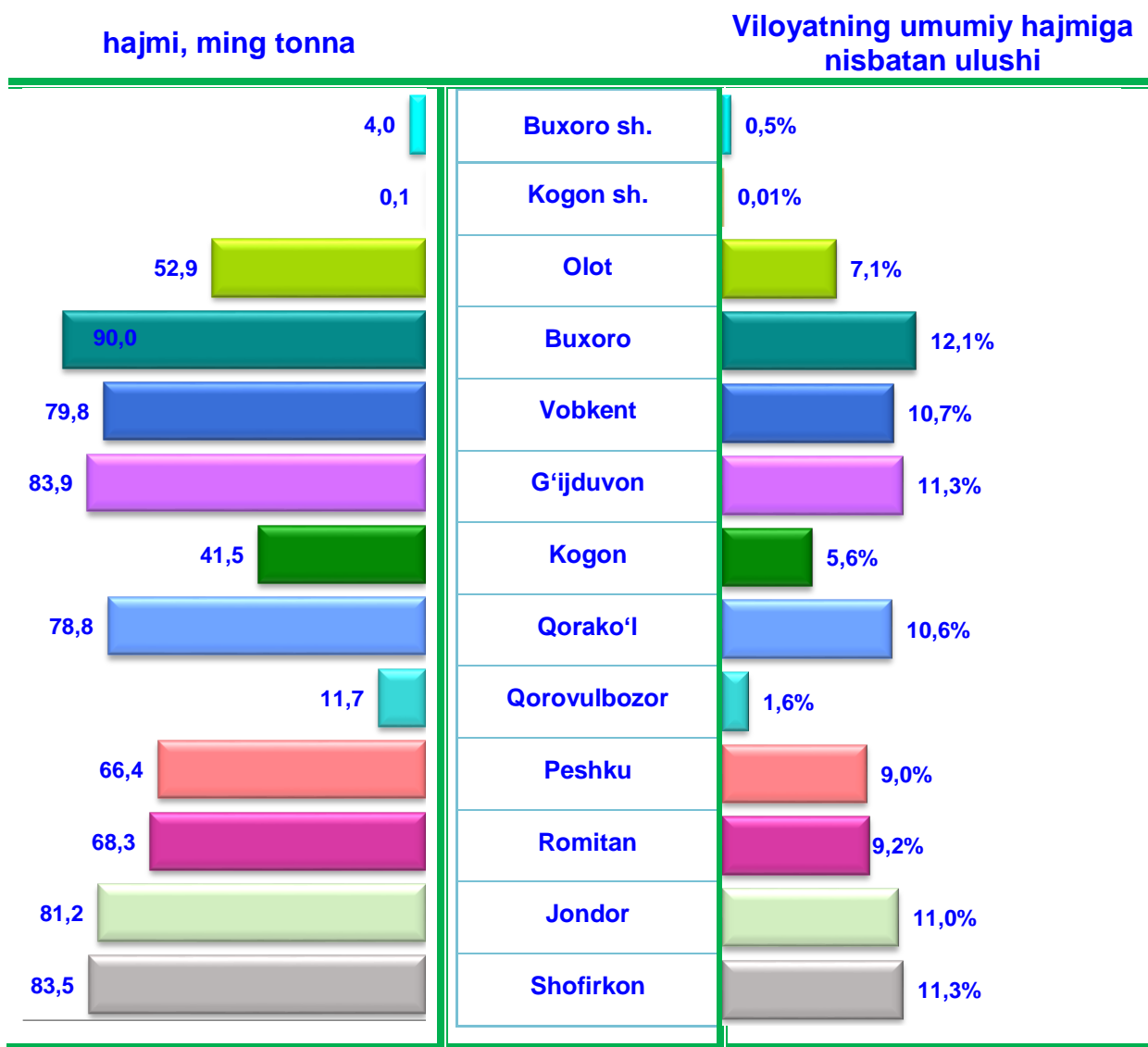
Xo'jalik toifalari orasida sut yetishtirishning eng katta hajmi 680,2 ming t. yoki umumiy yetishtirish hajmidan 91,6 % i dehqon (shaxsiy yordamchi) xo'jaliklarida qayd etildi.

2022- yilning yanvar-sentabroylari yakunlari bo'yicha eng kam hajm 6,4 ming t. yoki umumiy yetishtirish hajmidan 0,9 % i qishloq xo'jaligi faoliyatini amalga oshiruvchi tashkilotlarda kuzatildi.

2022- yilga nisbatan ko'rsatib o'tilgan davrlarda, fermer xo'jaliklarida 40,3 % va qishloq xo'jaligi faoliyatini amalga oshiruvchi tashkilotlarda 194,6 % o'sish kuzatildi.



Hududlar bo'yicha sut yetishtirish

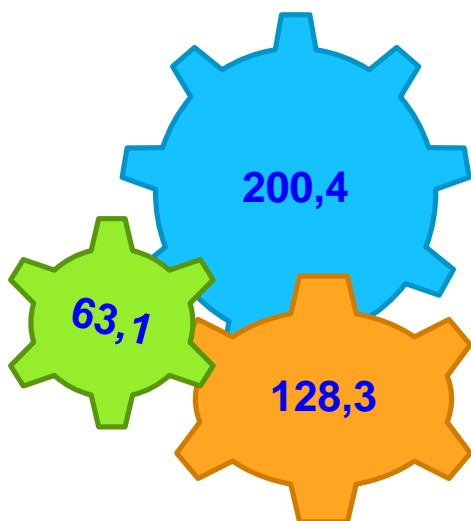


Yuqori ulushga ega hududlar	Past ulushga ega hududlar
Buxoro tumani 12,1 %	Buxoro shahri 0,01 %
Shofirkon tumani 11,3 %	Buxoro shahri 0,5 %
G'ijduvon tumani 11,3 %	Qorovulbozor tumani 1,6 %
Vobkent tumani 10,7 %	Kogon tumani 5,6 %

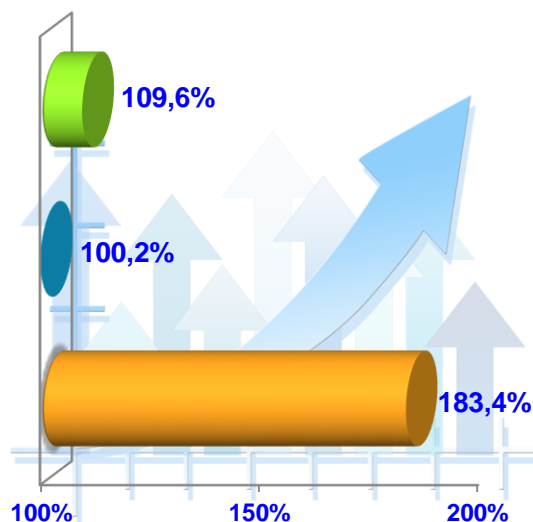


Tuxum

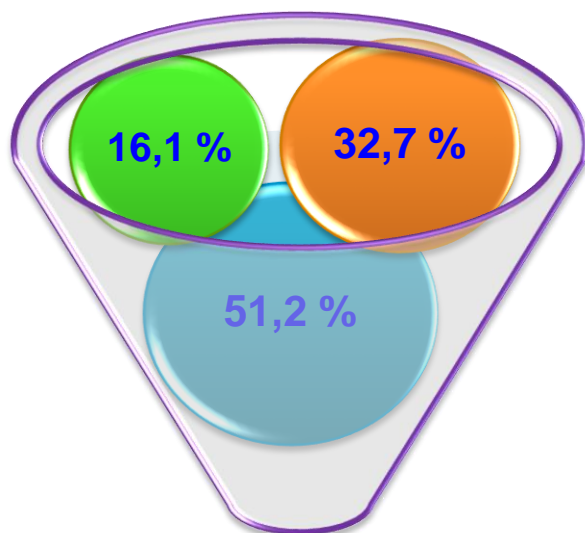
Hajmi, mln. dona



O'sish sur'ati



Yetishtirilgan mahsulotning xo'jalik toifalari bo'yicha taqsimlanishi



Boshqa toifadagi xo'jaliklarga nisbatan taqqoslanganda, tuxum yetishtirishning eng katta hajmi 200,4 mln. dona yoki umumiy yetishtirish hajmidan 51,2 % i dehqon (shaxsiy yordamchi) xo'jaliklarida qayd etildi.

2022-yilning yanvar-sentabr oylarida, yetishtirishning eng kam hajmi 63,1 mln. dona yoki umumiy yetishtirish hajmidan 16,1 % i fermer xo'jaliklarida kuzatildi.

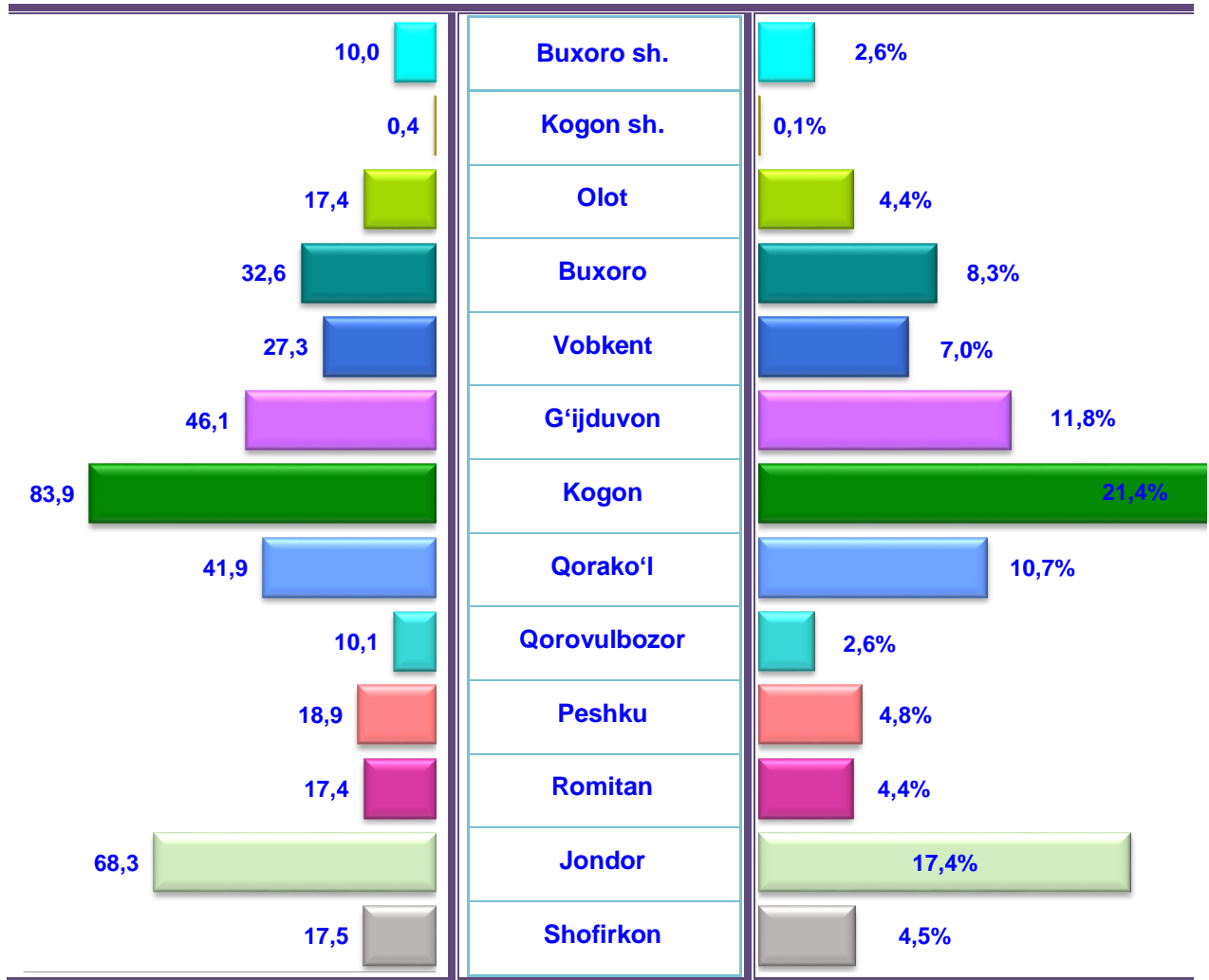
2021-yilga nisbatan, dehqon (shaxsiy yordamchi) xo'jaliklarida 0,2 % va fermer xo'jaliklarda 9,6 % o'sish kuzatildi.



Hududlar bo'yicha tuxum yetishtirish

hajmi, mln. dona

Viloyatning umumiy hajmiga
nisbatan ulushi

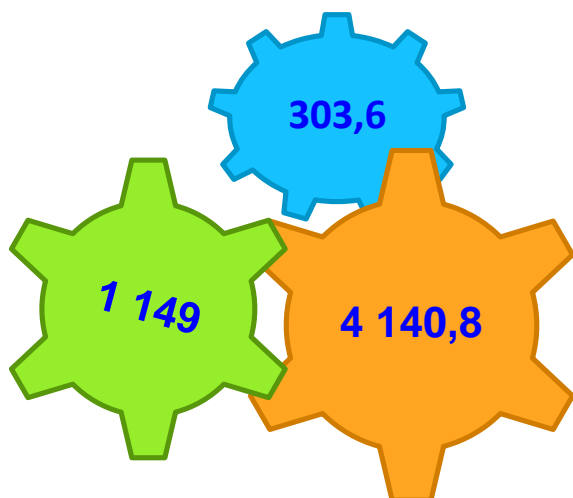


Yuqori ulushga ega hududlar	Past ulushga ega hududlar
Kogon tumani 21,4 %	Kogon shahri 0,1 %
Jondor tumani 17,4 %	Qorovulbozor shahri 2,6 %
G'ijduvon tumani 11,8 %	Buxoro shahri 2,6 %
Qorako'l tumani 10,7 %	Olot tumani 4,4 %

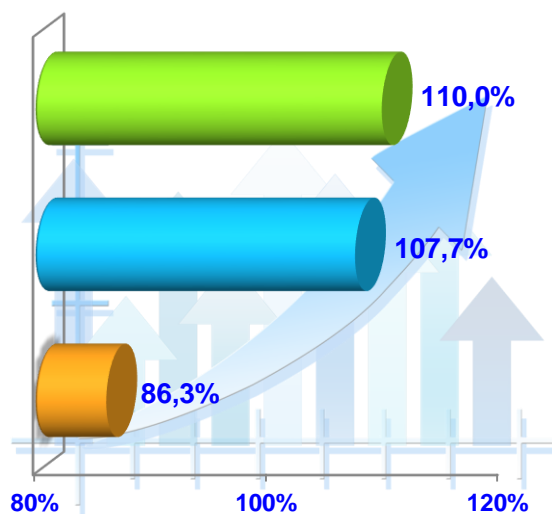


Baliq

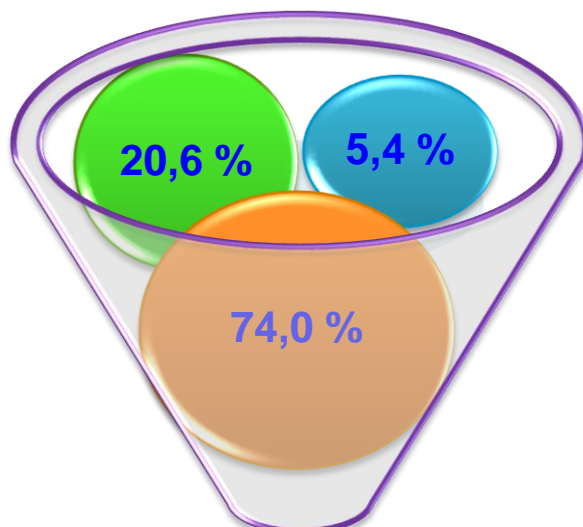
Hajmi, t.



O'sish sur'ati



Ovlangan baliqning xo'jalik toifalari
bo'yicha taqsimlanishi



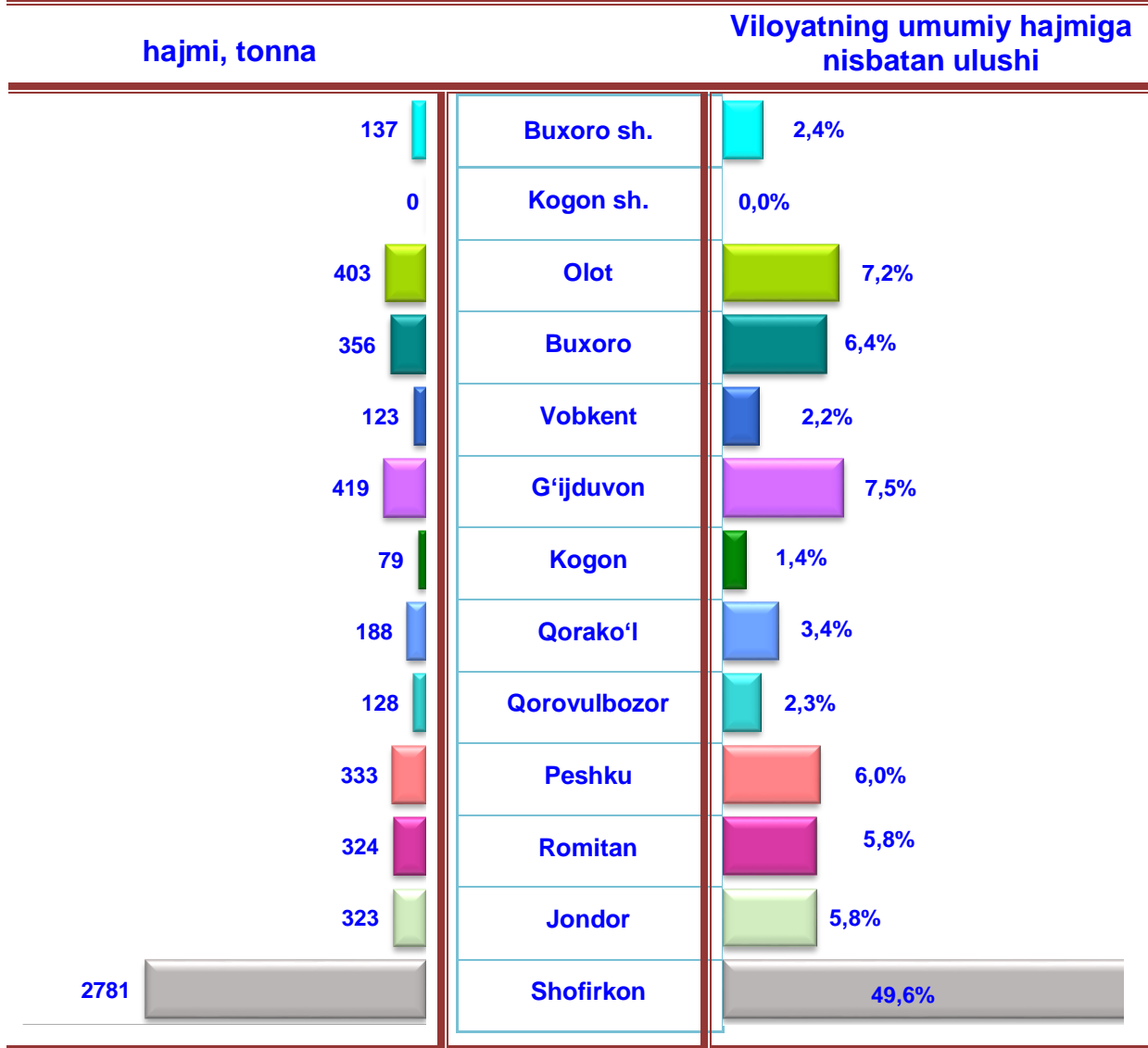
Baliq ovlash ko'rsatkichlarini xo'jalik toifalari bo'yicha tahlil qilish jarayonida, ovlangan baliqlar hajmining asosiy qismi 4 140,8 t. yoki umumiy ovlangan hajmidan 74,0 % i qishloq xo'jaligi faoliyatini amalga oshiruvchi tashkilotlarda qayd etildi.

2022- yilning yanvar - sentabroylari natijalari bo'yicha baliq ovlashning eng kam hajmi 303,6 t. yoki umumiy ovlangan hajmidan 5,4 % i dehqon (shaxsiy yordamchi) xo'jaliklarida kuzatildi.

2021- yilga nisbatan, fermer xo'jaliklarida 10,0 % va dehqon (shaxsiy yordamchi) xo'jaliklarida 7,7 % o'sish kuzatildi.



Hududlar bo'yicha ovlangan baliqlar



Yuqori ulushga ega hududlar	Past ulushga ega hududlar
Shofirkon tumani 49,6 %	Kogon tumani 1,4 %
G'ijduvon tumani 7,5%	Vobkent tumani 2,2 %
Olot tumani 7,2 %	Qorovulbozor tumani 2,3 %
Buxoro tumani 6,4 %	Buxoro shahar 2,4 %





Chorva mollari va parrandalar bosh soni, ming bosh



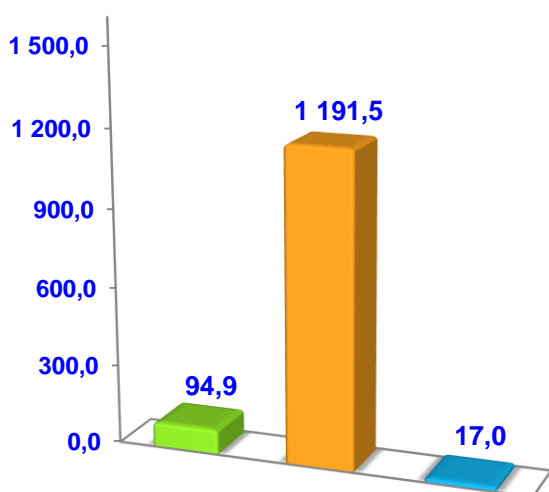
2022– yilning 1– oktabr holatiga ko‘ra, yirik shoxli qoramollar bosh soni to‘g‘risidagi ma‘lumotlarni xo‘jalik toifalari bo‘yicha tahlil qilar ekanmiz, yirik shoxli qoramollarning 7,3 % i fermer xo‘jaliklari hissasiga, 91,4 % i dehqon (shaxsiy yordamchi) xo‘jaliklariga, 1,3 % i qishloq xo‘jaligi faoliyatini amalga oshiruvchi tashkilotlarga to‘g‘ri kelishini qayd etib o‘tish lozim, shunga mos ravishda qo‘y va echkilarning umumiy sonidan 14,7 % i fermer xo‘jaliklariga, 78,2 % i dehqon (shaxsiy yordamchi) xo‘jaliklariga, 7,1 % i qishloq xo‘jaligi faoliyatini amalga oshiruvchi tashkilotlarga to‘g‘ri keladi, shunga mos ravishda otlarning umumiy sonidan 37,3 % i fermer xo‘jaliklariga, 47,8 % i dehqon (shaxsiy yordamchi) xo‘jaliklariga, 14,9 % i qishloq xo‘jaligi faoliyatini amalga oshiruvchi tashkilotlarga to‘g‘ri keladi, shuningdek, parrandalar umumiy sonidan 21,3 % i fermer xo‘jaliklariga, 48,0 % i dehqon (shaxsiy yordamchi) xo‘jaliklariga, 30,7 % i qishloq xo‘jaligi faoliyatini amalga oshiruvchi tashkilotlarga to‘g‘ri keladi.

2022– yilning 1 – oktabr holatiga ko‘ra, yirik shoxli qoramollarning umumiy bosh soni 1 303,4 mingtaga yetdi.

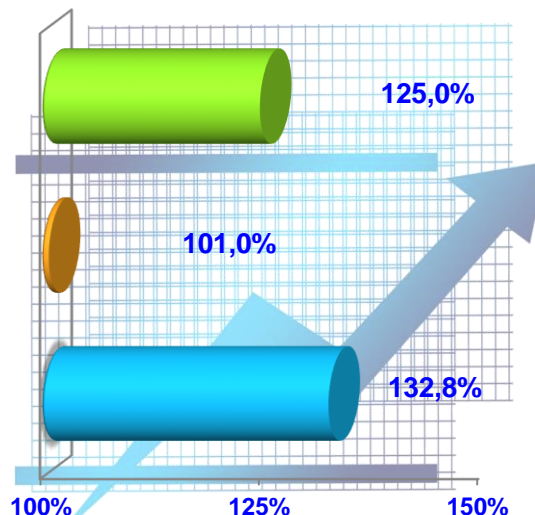
2021– yilning mos davri bilan solishtirilganda, barcha toifadagi xo‘jaliklarda yirik shoxli qoramollar bosh soni – 34,9 mingtaga (2,8 %) ko‘paydi.

Yirik shoxli qoramollar

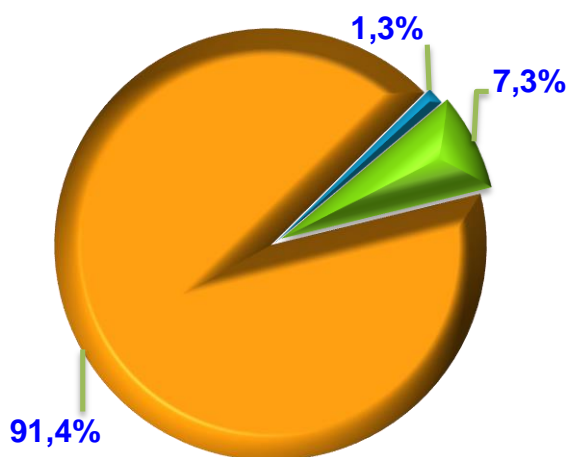
Soni, ming bosh



O‘shish sur‘ati



Jami bosh sonining
xo‘jalik toifalari
bo‘yicha taqsimlanishi



Fermer xo‘jaliklari

Dehqon (shaxsiy yordamchi) xo‘jaliklari

Qishloq xo‘jaligi faoliyatini amalga oshiruvchi tashkilotlar



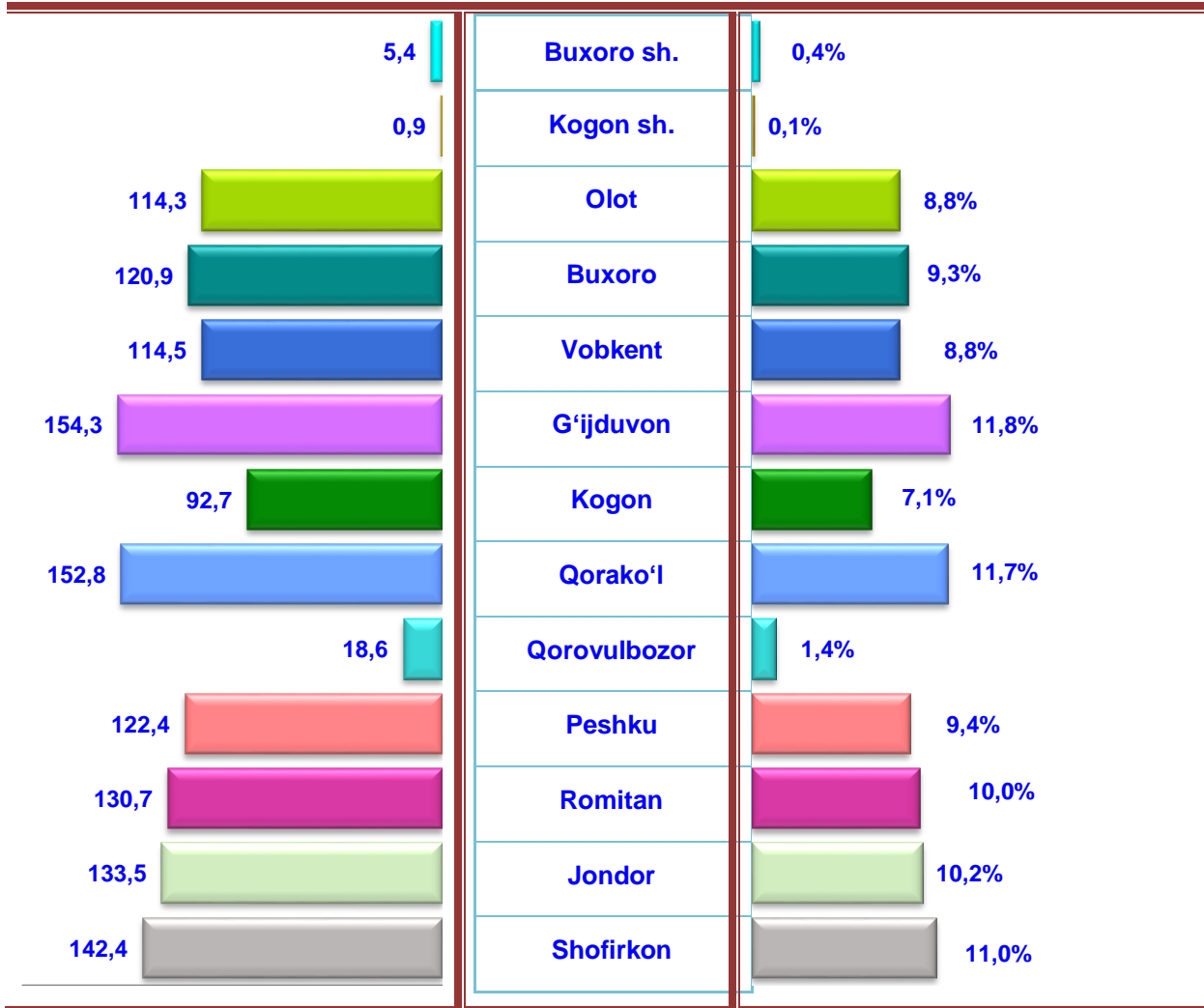
2022– yilning 1 – oktabr holatiga ko‘ra, yirik shoxli qoramollar bosh soni to‘g‘risidagi ma‘lumotlar xo‘jalik toifalari bo‘yicha tahlil etilganda, jami yirik shoxli qoramollarning 91,4 % i dehqon (shaxsiy yordamchi) xo‘jaliklariga to‘g‘ri kelishi kuzatildi.



Yirik shoxli qoramollar

bosh son, ming bosh

Viloyatning umumiy hajmiga
nisbatan ulushi



Yuqori ulushga ega tumanlar

G'ijduvon tumani 11,8 %

Qorako'l tumani 11,7 %

Shofirkon tumani 11,0 %

Jondor tumani 10,2 %

Past ulushga ega hududlar

Kogon shahar 0,1 %

Buxoro shahar 0,4 %

Qorovulbozor tumani 1,4 %

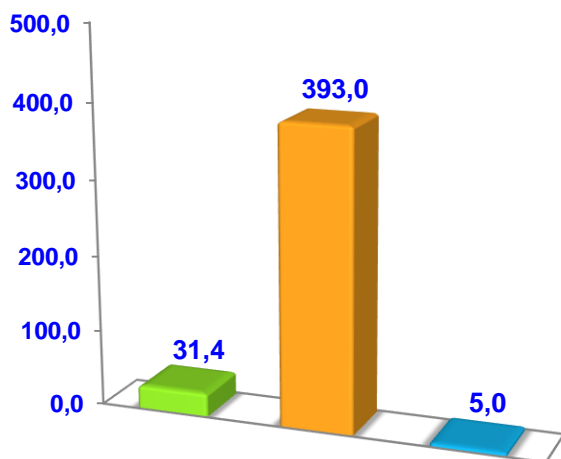
Kogon tumani 7,1 %

2022– yilning 1 – oktabr holatiga ko‘ra, sigirlarning umumiy bosh soni 429,4 mingtaga yetdi.

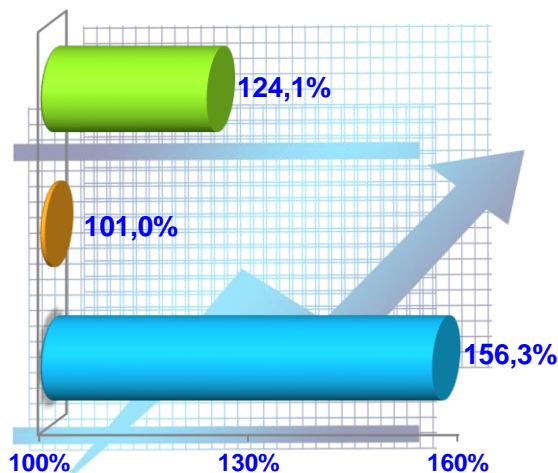
2021– yilning mos davri bilan solishtirilganda barcha toifadagi xo‘jaliklarda sigirlar bosh soni – 11,7 mingtaga (2,8 %) ko‘paydi.

Sigirlar

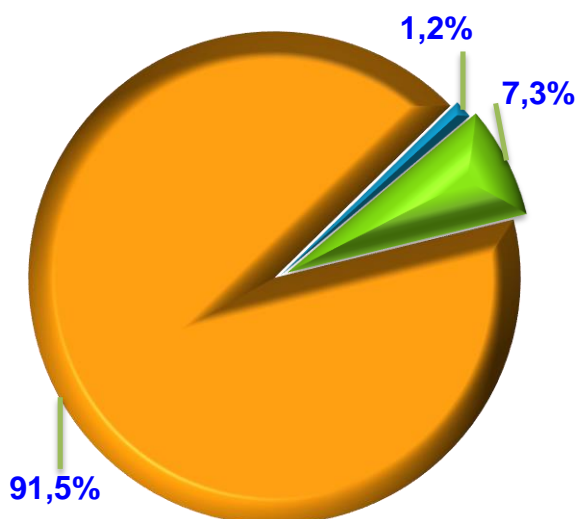
Soni, ming bosh



O‘sish sur‘ati



**Jami bosh sonining
xo‘jalik toifalari
bo‘yicha taqsimlanishi**



Fermer xo‘jaliklari

Dehqon (shaxsiy yordamchi) xo‘jaliklari

Qishloq xo‘jaligi faoliyatini amalga oshiruvchi tashkilotlar



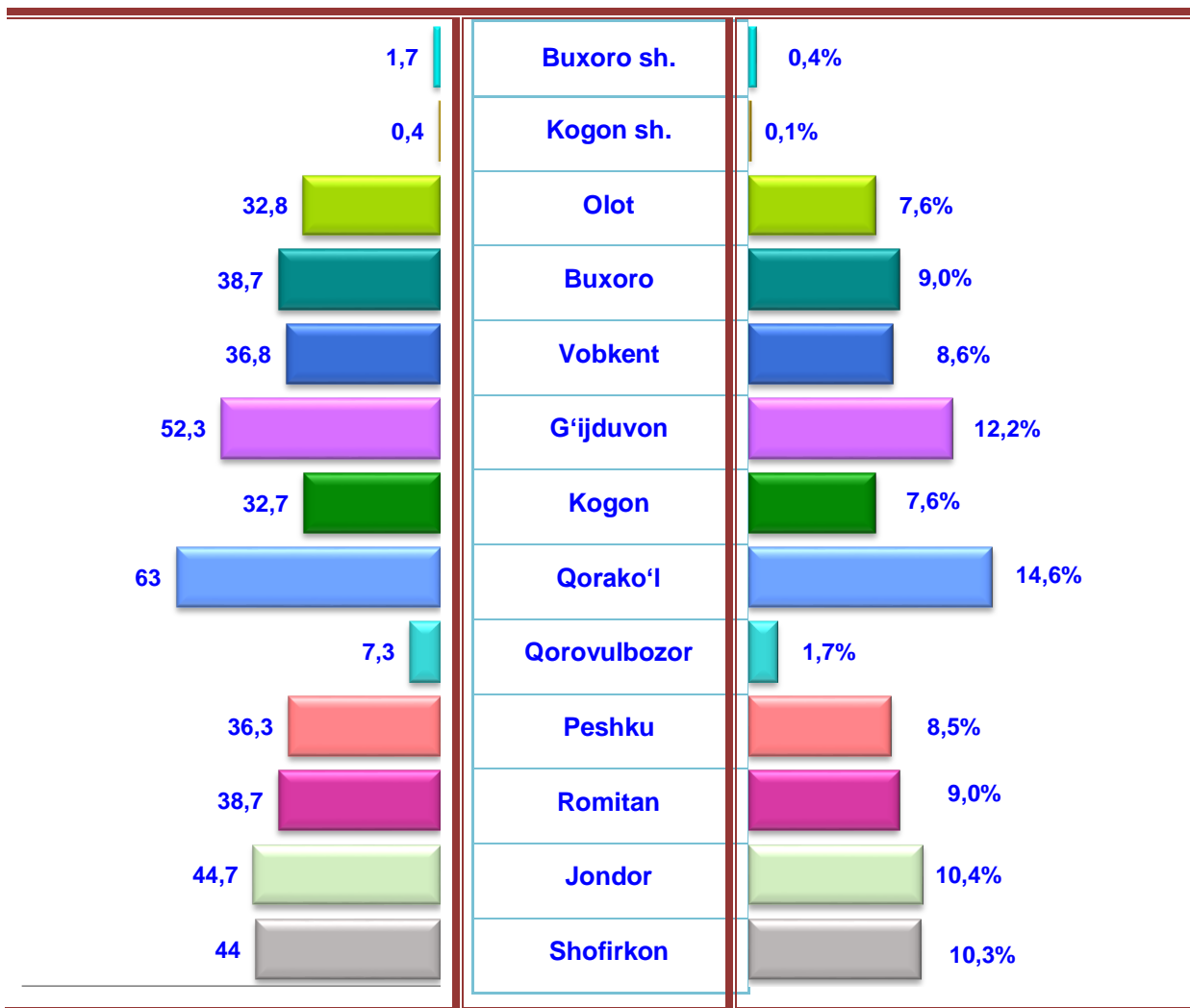
2022– yilning 1 – oktabr holatiga ko‘ra, sigirlar bosh soni to‘g‘risidagi ma‘lumotlarni xo‘jalik toifalari bo‘yicha tahlil qilinganda, jami sigirlarning 91,5 % idehqon (shaxsiy yordamchi) xo‘jaliklariga to‘g‘ri kelmoqda.



Sigirlar bosh soni

bosh son, ming bosh

Viloyatning umumiy hajmiga
nisbatan ulushi



Yuqori ulushga ega tumanlar

Qorako'l tumani **14,6 %**
G'ijduvon tumani **12,2 %**
Jondor tumani **10,4 %**
Shofirkon tumani **10,3 %**

Past ulushga ega hududlar

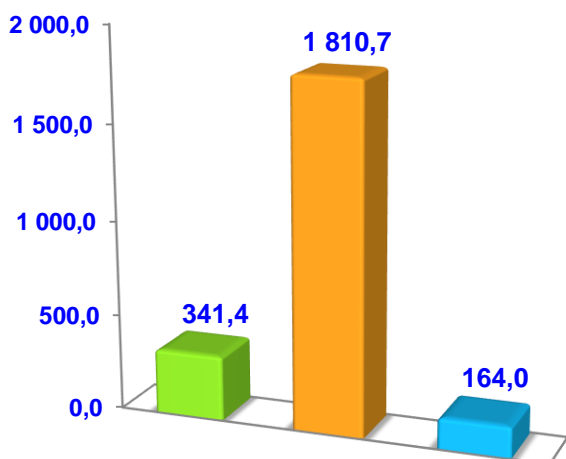
Kogon shahar **0,1 %**
Buxoro shahar **0,4 %**
Qorovulbozor tumani **1,7 %**
Kogon tumani **7,6 %**

2022– yilning 1 – oktabr holatiga ko‘ra, qo‘y va echkilarning umumiy bosh soni 2 316,1 mingtaga yetdi.

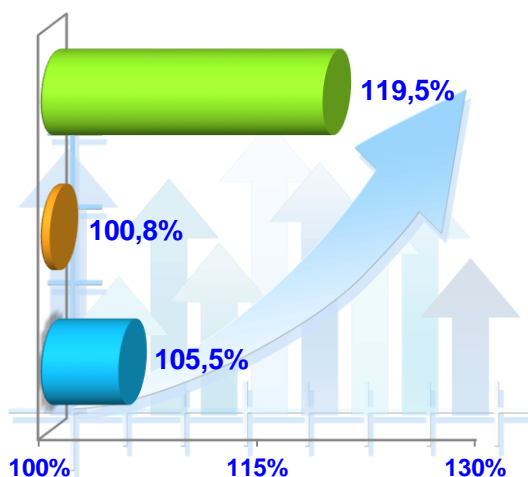
2021– yilning mos davri bilan solishtirilganda barcha toifadagi xo‘jaliklarda qo‘y va echkilar bosh soni – 78,3 mingtaga (3,5 %) ko‘paydi.

Qo‘y va echkilar

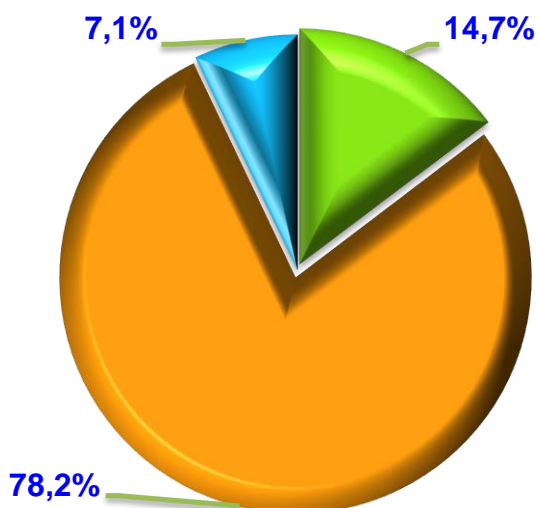
Soni, ming bosh



O‘shish sur‘ati



Jami bosh sonining
xo‘jalik toifalari
bo‘yicha taqsimlanishi



Fermer xo‘jaliklari

Dehqon (shaxsiy yordamchi) xo‘jaliklari

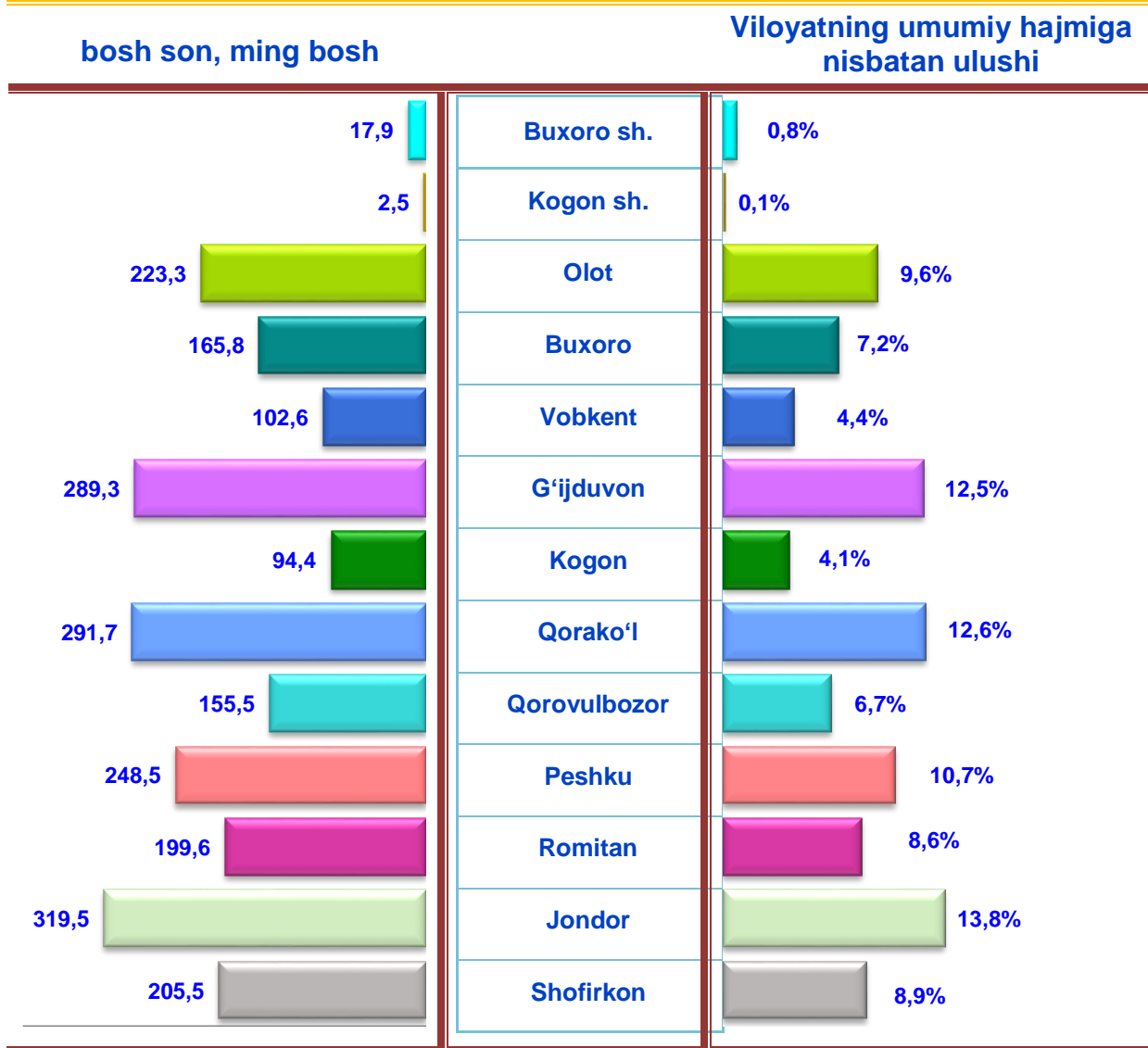
Qishloq xo‘jaligi faoliyatini amalga oshiruvchi tashkilotlar



2022– yilning 1 – oktabr holatiga ko‘ra, qo‘y va echkilar bosh soni to‘g‘risidagi ma‘lumotlarni xo‘jalik toifalari bo‘yicha tahlil etilganda, jami qo‘y va echkilarning 78,2 % i dehqon (shaxsiy yordamchi) xo‘jaliklariga to‘g‘ri kelmoqda.



Qo'y va echkilar



Yuqori ulushga ega tumanlar

Jondor tumani 13,8 %
 Qorako'l umani 12,6 %
 G'ijduvon tumani 12,5 %
 Peshku tumani 10,7 %

Past ulushga ega hududlar

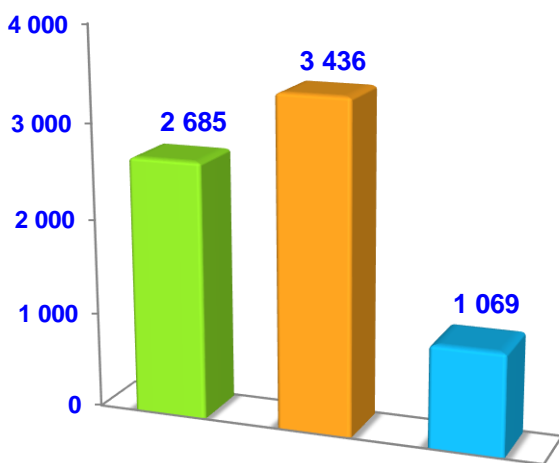
Kogon shahar 0,1 %
 Buxoro shahar 0,8 %
 Kogon tumani 4,1 %
 Vobkent tumani 4,4 %

2022– yilning 1 – oktabr holatiga ko‘ra, otlarning umumiy bosh soni 7 190 taga yetdi.

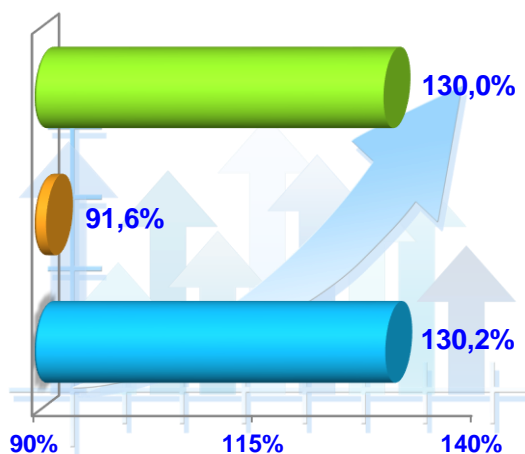
2021– yilning mos davri bilan solishtirilganda barcha toifadagi xo‘jaliklarda otlar bosh soni – 554 taga (8,3 %) ko‘paydi.

Otlar

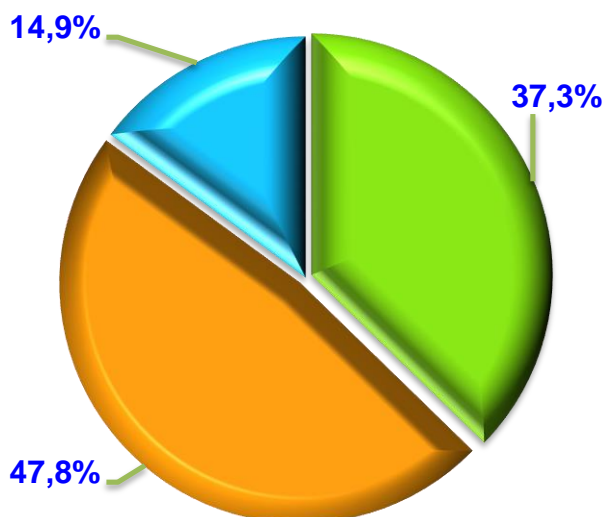
Soni, bosh



O‘sish sur‘ati



Jami bosh sonining
xo‘jalik toifalari
bo‘yicha taqsimlanishi



Fermer xo‘jaliklari

Dehqon (shaxsiy yordamchi) xo‘jaliklari

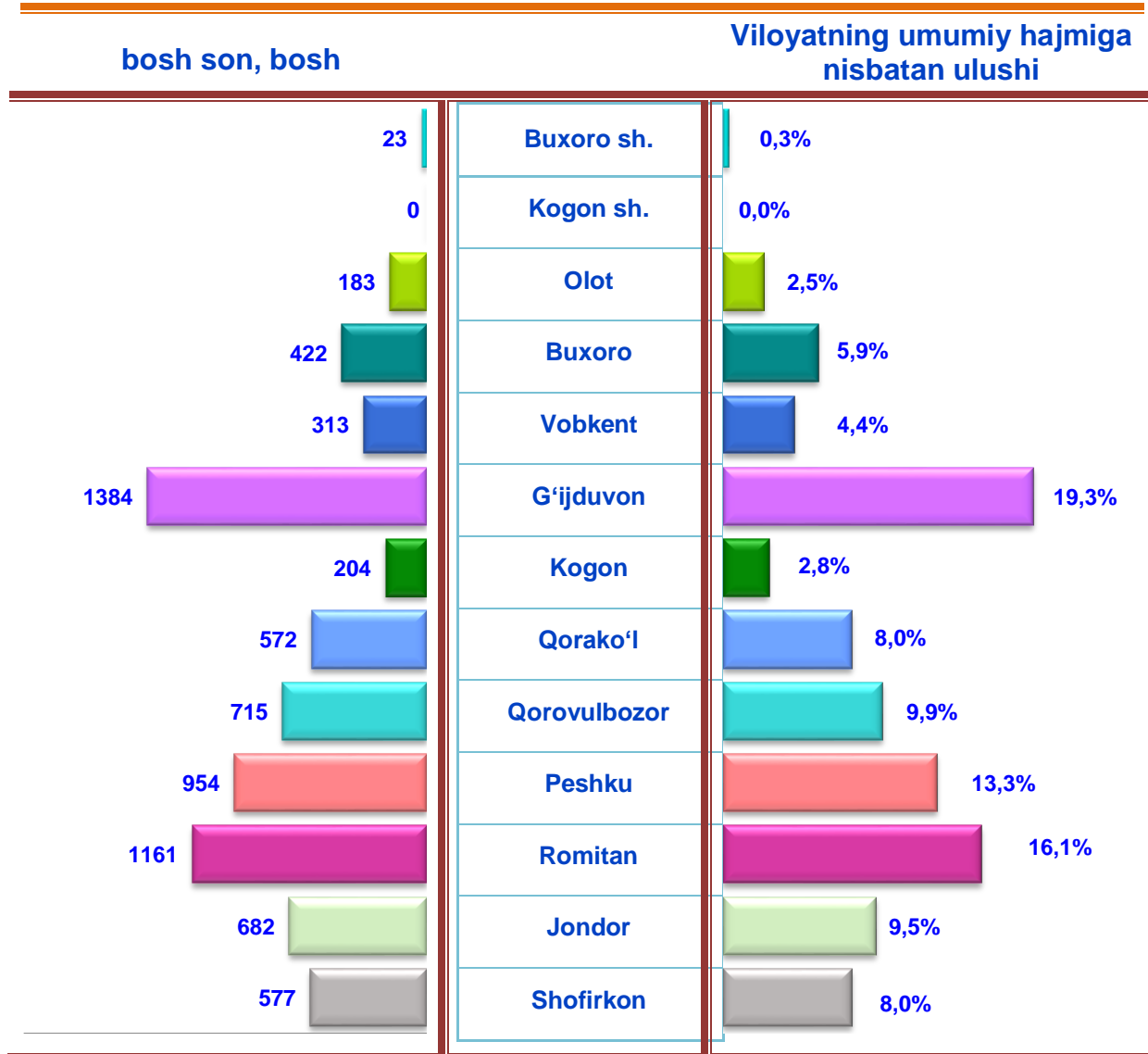
Qishloq xo‘jaligi faoliyatini amalga oshiruvchi tashkilotlar



2022– yilning 1 – oktabr holatiga ko‘ra, otlar bosh soni to‘g‘risidagi ma‘lumotlar, xo‘jalik toifalari bo‘yicha tahlil qilinganda, jami otlarning 47,8 % i dehqon (shaxsiy yordamchi) xo‘jaliklari hissasiga to‘g‘ri kelishini ta‘kidlash lozim.



Otlar bosh soni



Yuqori ulushga ega tumanlar

G'ijduvon tumani 19,3 %
Romitan tumani 16,1 %
Peshku tumani 13,3 %
Qorovulbozor tumani 9,9 %

Past ulushga ega hududlar

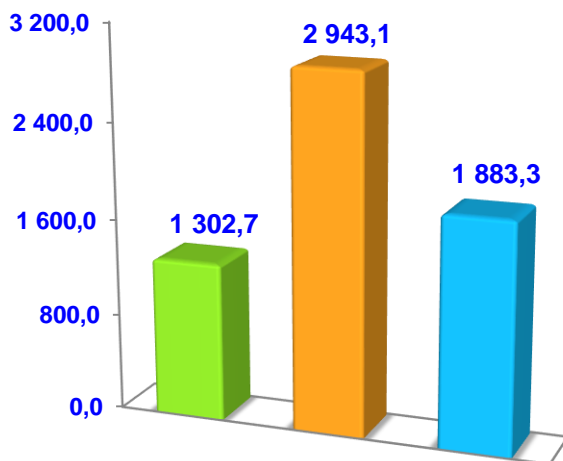
Buxoro shahar 0,3 %
Olot tumani 2,5 %
Kogon tumani 2,8 %
Vobkent tumani 4,4 %

2022– yilning 1 – oktabr holatiga ko‘ra, parrandalarning umumiy bosh soni 6 129,1 mingtaga yetdi.

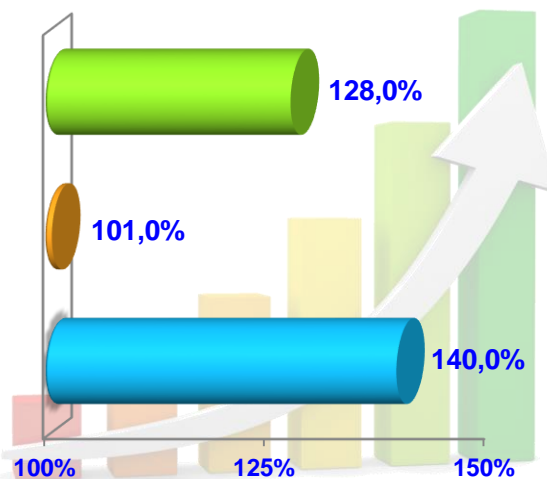
2021– yilning mos davri bilan solishtirilganda barcha toifadagi xo‘jaliklarda parrandalar bosh soni – 850,8 mingtaga (16,1 %) ko‘paydi.

Parrandalar

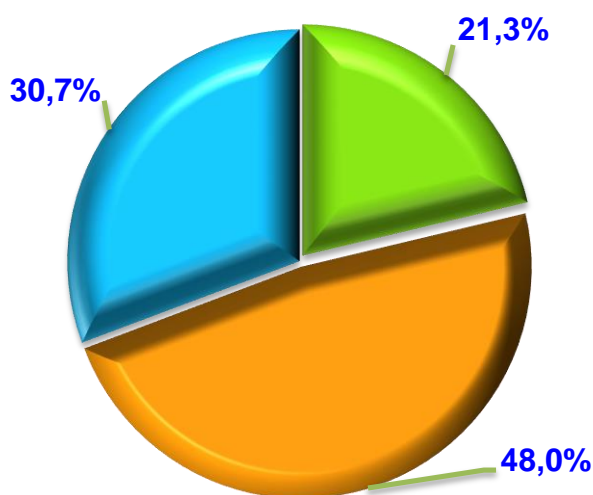
Soni, ming bosh



O‘sinh sur‘ati



**Jami bosh sonining
xo‘jalik toifalari
bo‘yicha taqsimlanishi**



Fermer xo‘jaliklari

Dehqon (shaxsiy yordamchi) xo‘jaliklari

Qishloq xo‘jaligi faoliyatini amalga oshiruvchi tashkilotlar



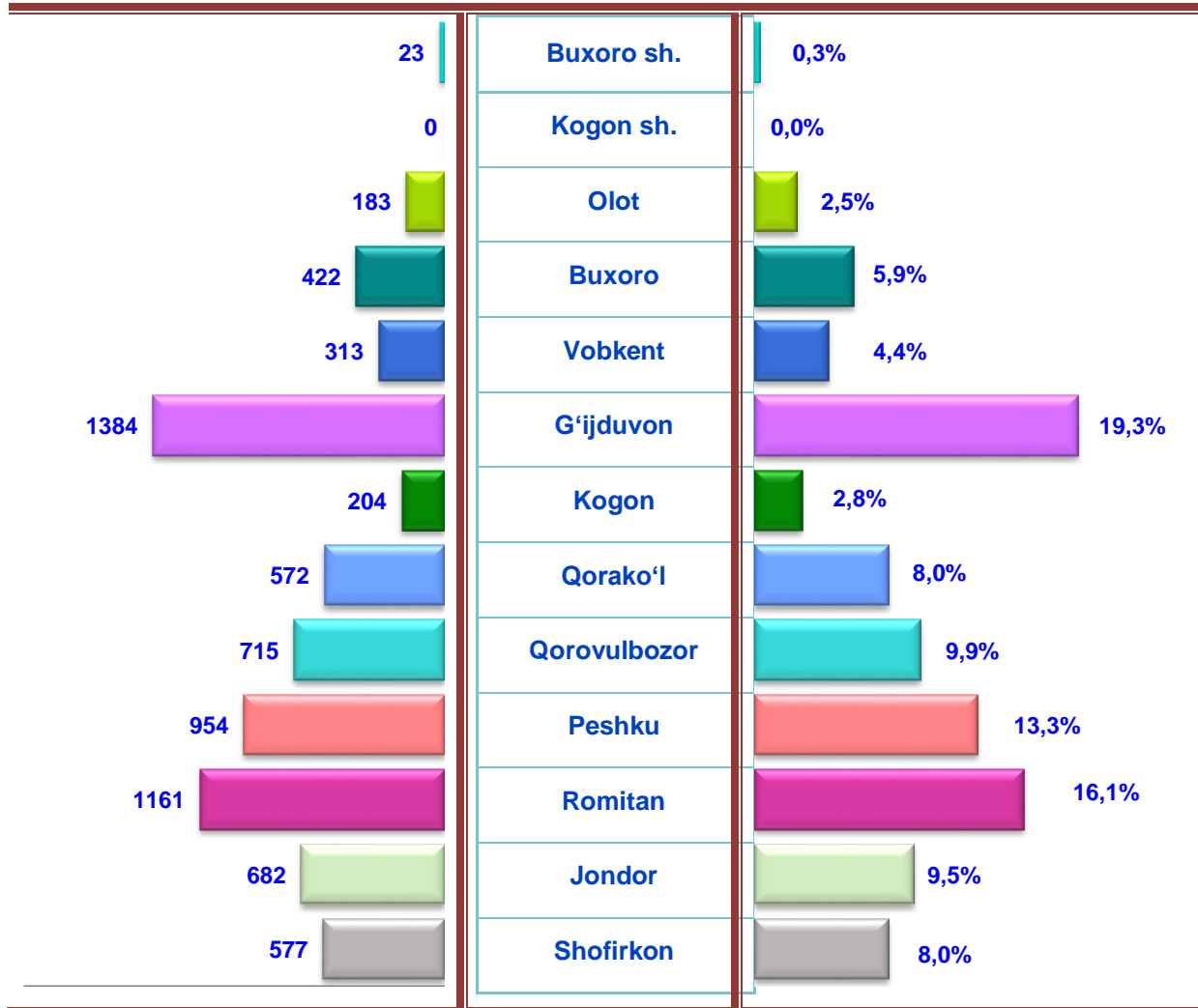
2022– yilning 1 – oktabr holatiga ko‘ra, parrandalar bosh soni to‘g‘risidagi ma‘lumotlarni xo‘jaliklar toifalari bo‘yicha tahlil etilganda, jami parrandalarning 48,0 % i dehqon (shaxsiy yordamchi) xo‘jaliklariga to‘g‘ri kelishini qayd etish lozim.



Parrandalar

bosh son, ming bosh

Viloyatning umumiy hajmiga nisbatan ulushi



Yuqori ulushga ega tumanlar

G'ijduvon tumani **19,3 %**
Romitan tumani **16,1 %**
Peshku tumani **13,3 %**
Qorovulbozor tumani **9,9 %**

Past ulushga ega hududlar

Buxoro shahar **0,3 %**
Olot tumani **2,5 %**
Kogon tumani **2,8 %**
Vobkent tumani **4,4 %**

Qishloq xo'jaligi va ekologiya
statistikasi bo'limi



• 65- 223-44-45
• 65- 220-83-07