



**BUXORO VILOYATI STATISTIKA
BOSHQARMASI**



NOMINAL HISOBLANGAN O'RTACHA OYLIK ISH HAQI

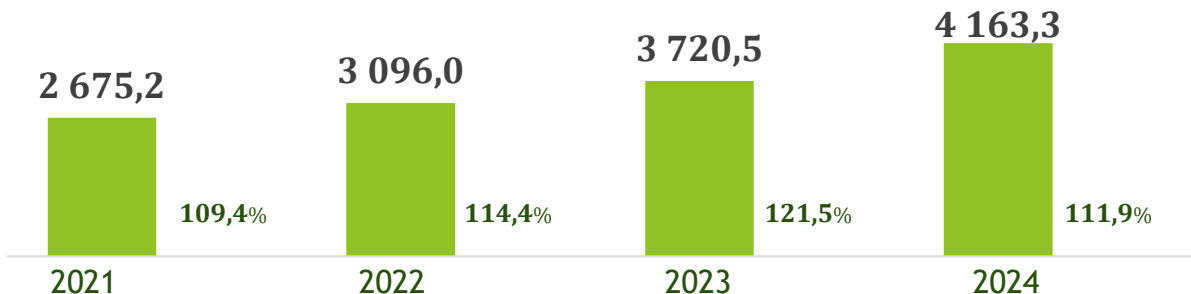
*qishloq xo'jaligi va kichik tadbirkorlik
subyektlarisiz, dastlabki ma'lumotlar*

*2024-yil yanvar-iyul davri uchun
ma'lumotlar dastlabki, o'tgan davrlar
uchun ma'lumotlar yakuniy hisoblanadi*

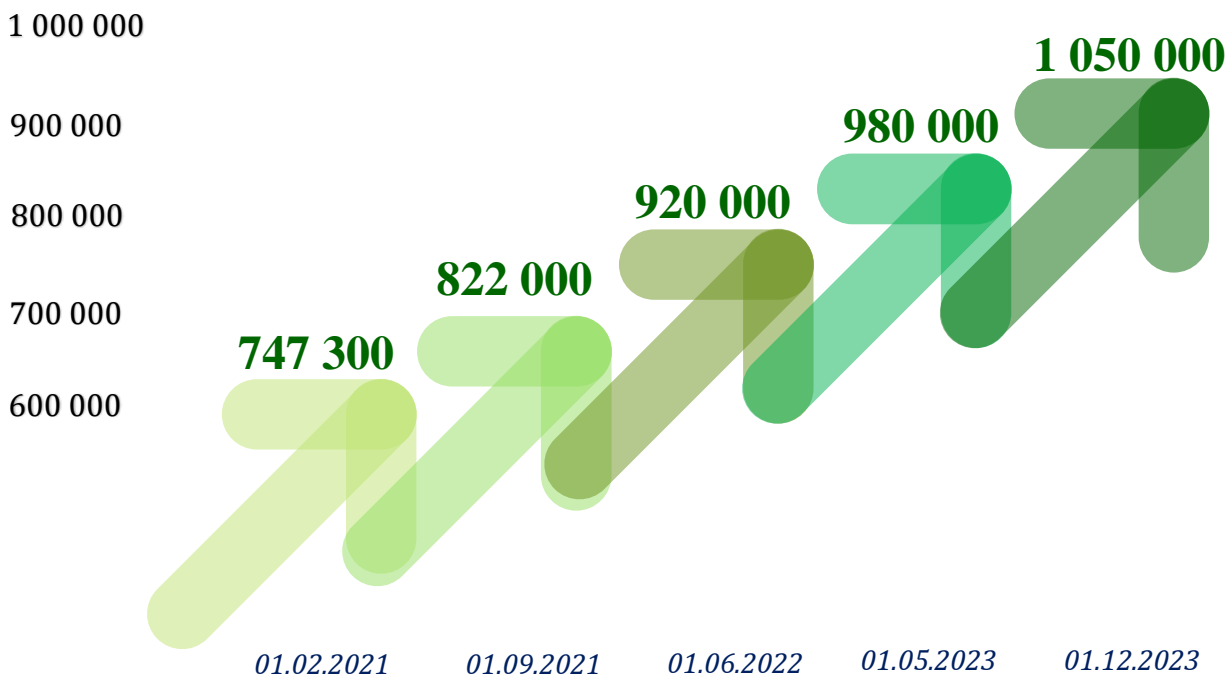
2024 - yil yanvar-iyul

O'rtacha oylik ish haqining yillar kesimidagi dinamikasi

yanvar-iyul, o'sish darajasi o'tgan yilning mos davriga nisbatan, ming so'm



Mehnatga haq to'lashning eng kam miqdori dinamikasi, so'mda



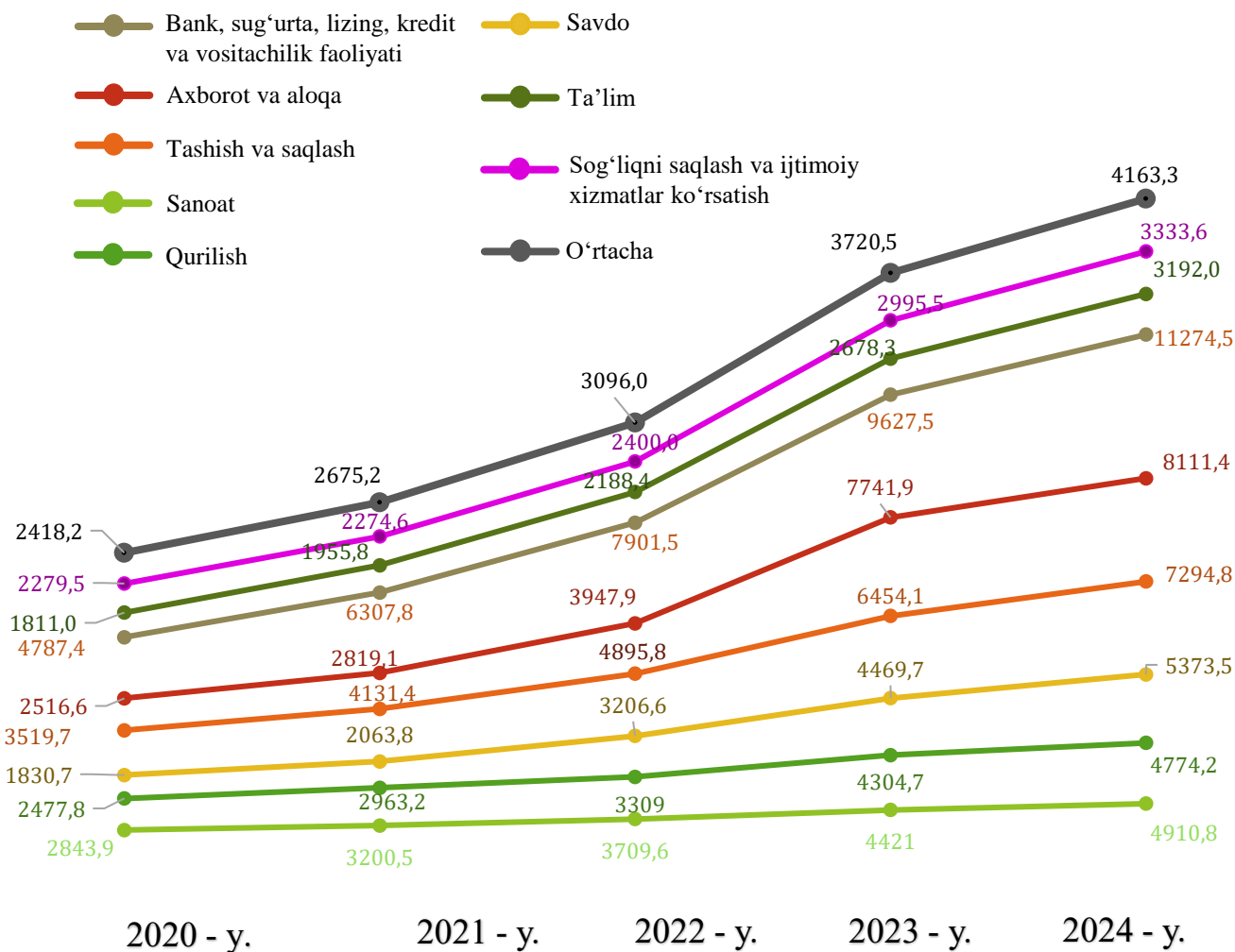
Ma'lumot uchun: Mehnatga haq to'lashning eng kam miqdoriga 2023 - yil 1 - dekabr dan o'zgartirish kiritildi hamda **1 050,0 ming so'mga** yetkazildi.

2024 - yil yanvar-iyul oylari uchun o'rtacha oylik ish haqi ko'rsatkichini shakllantirishda qishloq xo'jaligi va kichik tadbirkorlik subyektlari **hisobga olinmagan**, chunki fermer xo'jaliklari hamda kichik tadbirkorlik subyektlari **yilda bir marta** hisobot taqdim etishi belgilangan.

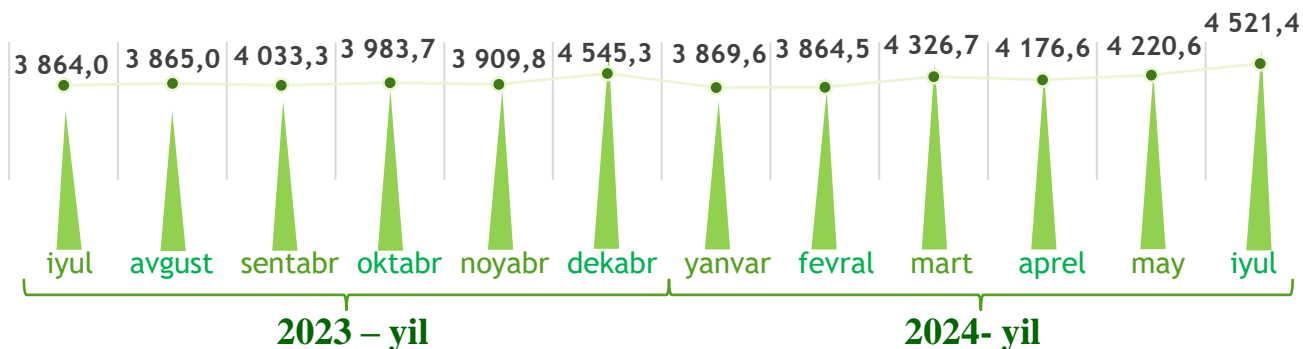
Yuridik shaxs maqomiga ega bo'lgan korxonalar va tashkilotlarda ishlovchi xodimlarning o'rtacha oylik nominal hisoblangan ish haqlari (keyingi o'rinlarda – o'rtacha oylik ish haqi) har bir iqtisodiy faoliyat turlarida turlicha farqlanadi.

O'rtacha oylik nominal hisoblangan ish haqi tarkibiga qo'shimcha to'lovlar, mukofot pullari, rag'batlantiruvchi to'lovlar, kompensatsiya va ishlamagan vaqti uchun to'lovlar, shuningdek, jismoniy shaxslardan olinadigan daromad solig'i va kasaba uyushmasiga ajratmalar kiradi.

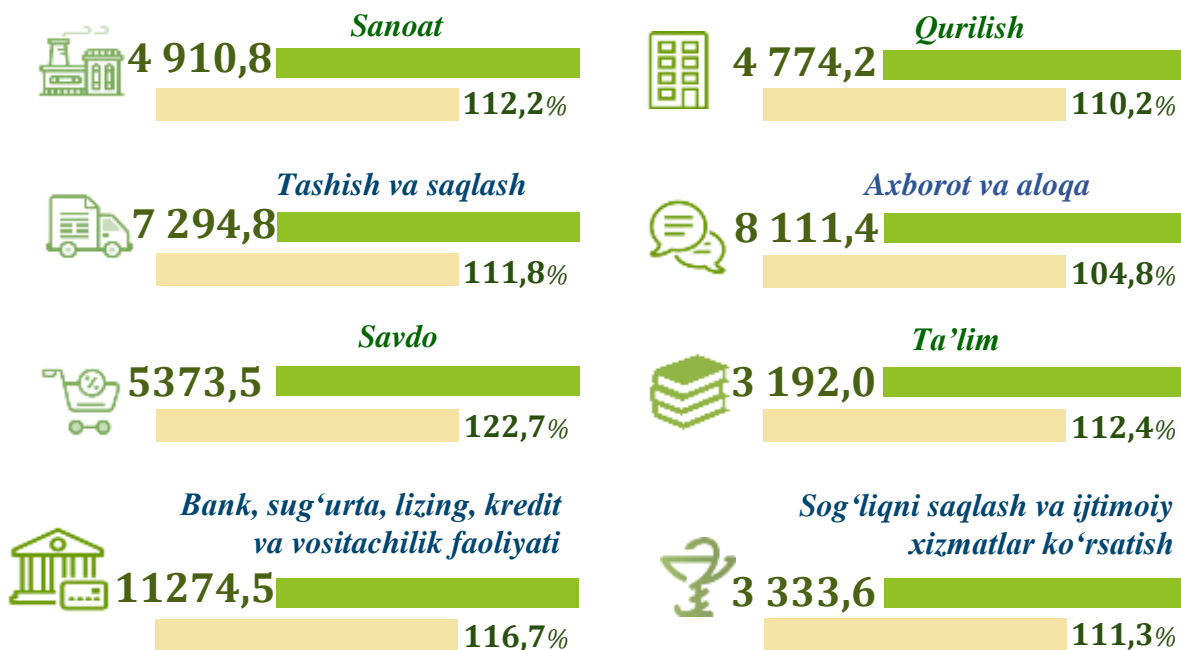
O'rtacha oylik ish haqining tarmoqlar bo'yicha o'zgarish dinamikasi, yanvar-iyul, ming so'm



2023-2024 - yilda o'rtacha oylik ish haqining oylar kesimidagi dinamikasi, ming so'm



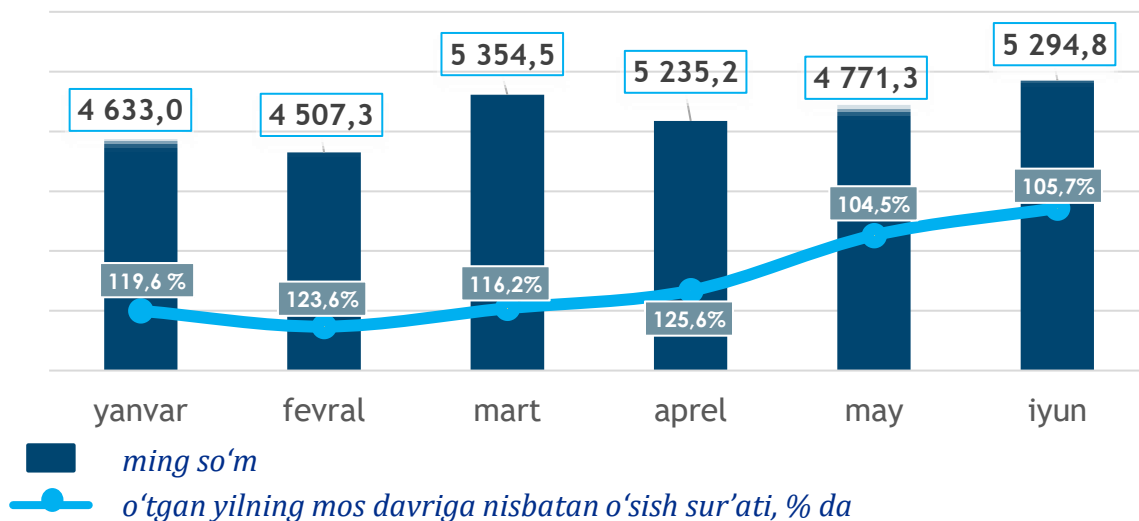
Iqtisodiy faoliyat turlari kesimida o'rtacha oylik ish haqi, ming so'm



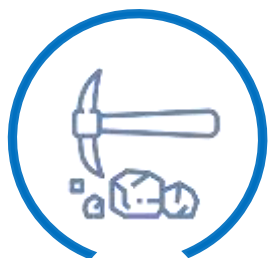
2024 - yil yanvar-iyul oylarida iqtisodiy faoliyat turlari bo'yicha o'rtacha oylik ish haqining eng baland ko'rsatkichi – savdo sohasiga to'g'ri kelib, o'tgan yilning mos davriga nisbatan o'sish darajasi **122,7 %** ni tashkil etdi.

Shuningdek, bank, sug'urta, lizing, kredit va vositachilik faoliyati sohasi **116,7 %**, ta'lim sohasi **112,4 %**, sanoat sohasi **112,2 %**, tashish va saqlash sohasi **111,8 %**, sog'liqni saqlash va ijtimoiy xizmatlar ko'rsatish sohasi **111,3 %**, qurilish sohasi **110,2 %**, hamda Axborot va aloqa **104,8 %** ga o'sganligini ko'rishimiz mumkin.

SANOAT SOHASIDA O'RTACHA OYLIK ISH HAQI



Sanoatning asosiy tarmoqlari bo'yicha o'rtacha oylik ish haqi, ming so'm



5 902,0

Tog'-kon sanoati va ochiq konlarni ishlash



4 433,3

Ishlab chiqarish sanoati



4 690,5

Suv bilan ta'minlash, kanalizatsiya tizimi, chiqindilarni yig'ish va utilizatsiya qilish

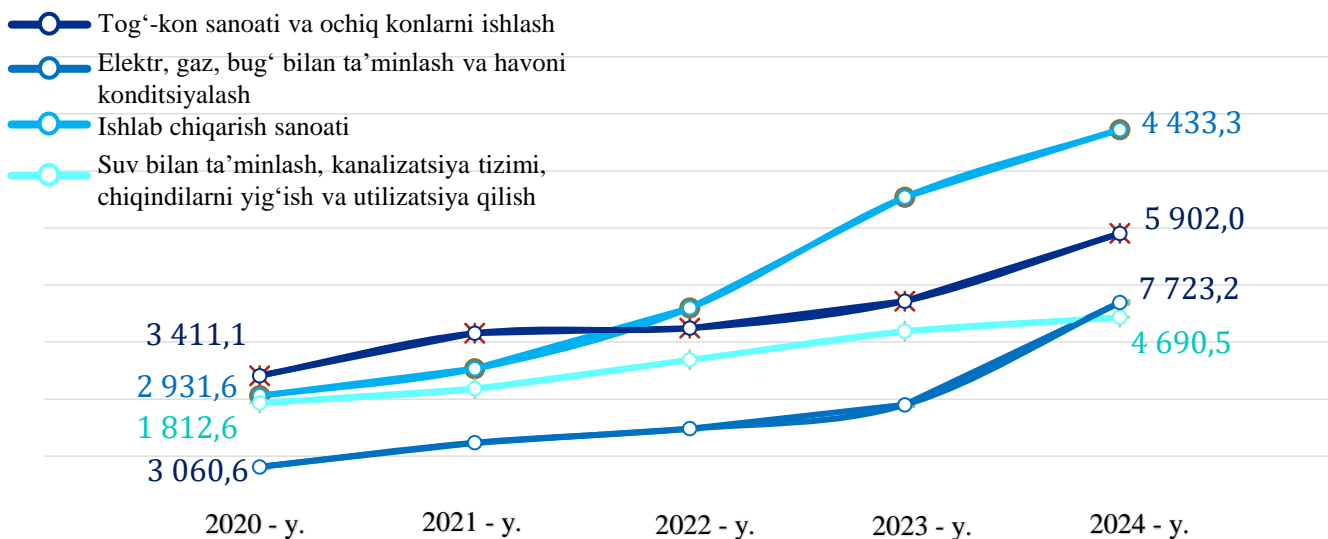


7 723,0

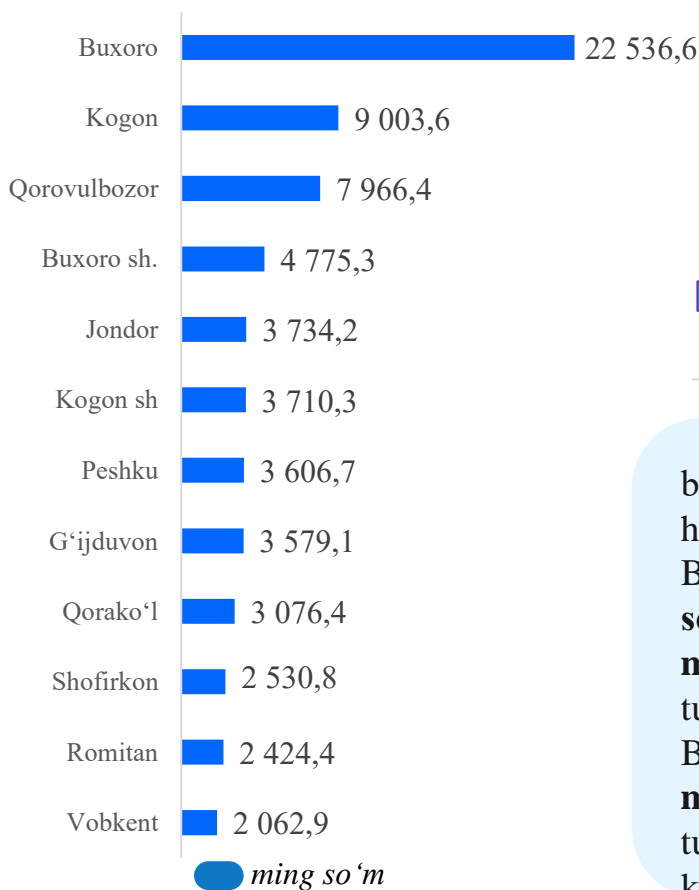
Elektr, gaz, bug' bilan ta'minlash va havoni konditsiyalash

Sanoatning asosiy tarmoqlari bo'yicha o'rtacha oylik ish haqining eng yuqori ko'rsatkichi elektr, gaz, bug' bilan ta'minlash va havoni konditsiyalash (**7 723,0 ming so'm**), tog'-kon sanoati va ochiq konlarni ishlash tarmog'i (**5 902,0 ming so'm**) hamda ishlab chiqarish sanoati (**4 433,3 ming so'm**)da kuzatildi.

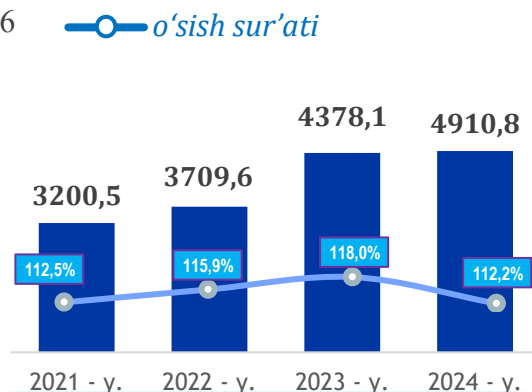
Sanoat sohasida tarmoqlar bo'yicha ish haqi o'zgarishi dinamikasi



Hududlar kesimida

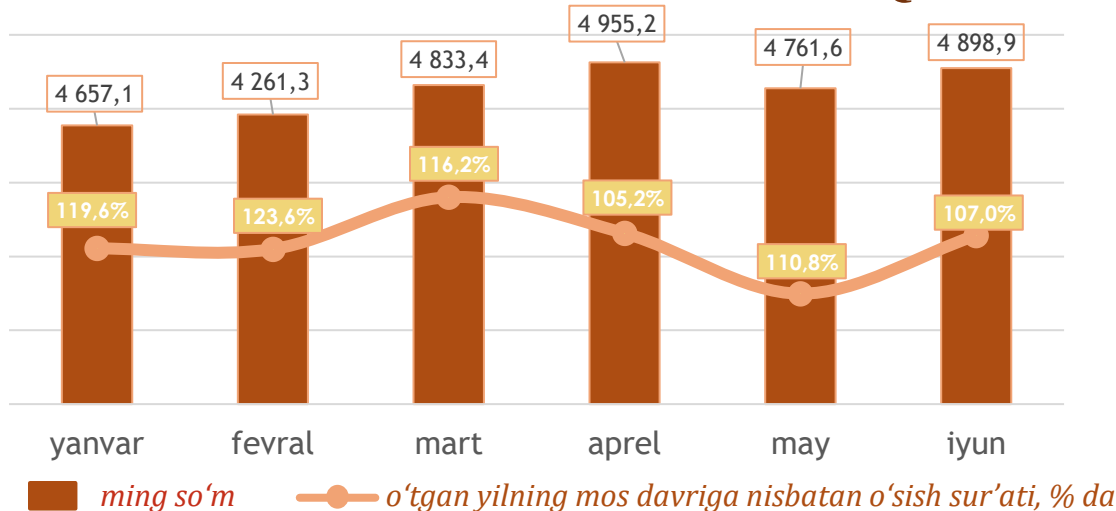


O'rtacha oylik ish haqining yillar kesimidagi dinamikasi, ming so'm

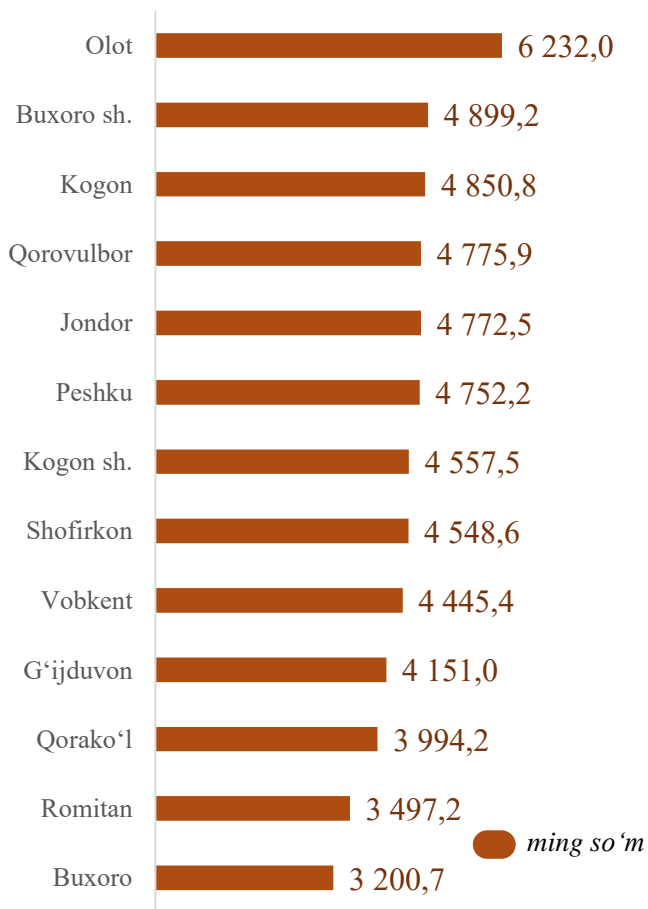


Sanoat iqtisodiy faoliyat turi bo'yicha o'rtacha oylik ish haqining eng yuqori ko'rsatkichi Buxoro tumanida (**22536,6,9 ming so'm**), Kogon tumanida (**9003,6 ming so'm**), Qorovulbozor tumanida (**7966,4 ming so'm**), Buxoro shahrida (**4775,3 ming so'm**), hamda Jondor tumanida (**3734,2 ming so'm**) kuzatildi.

QURILISH SOHASIDA O'RTACHA OYLIK ISH HAQI

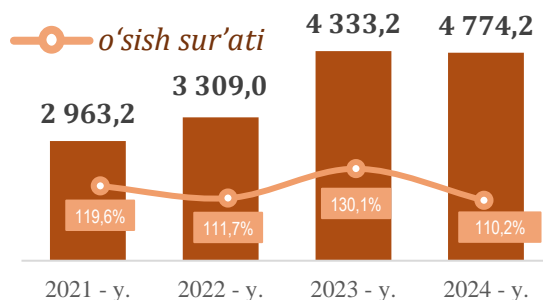


Hududlar kesimida

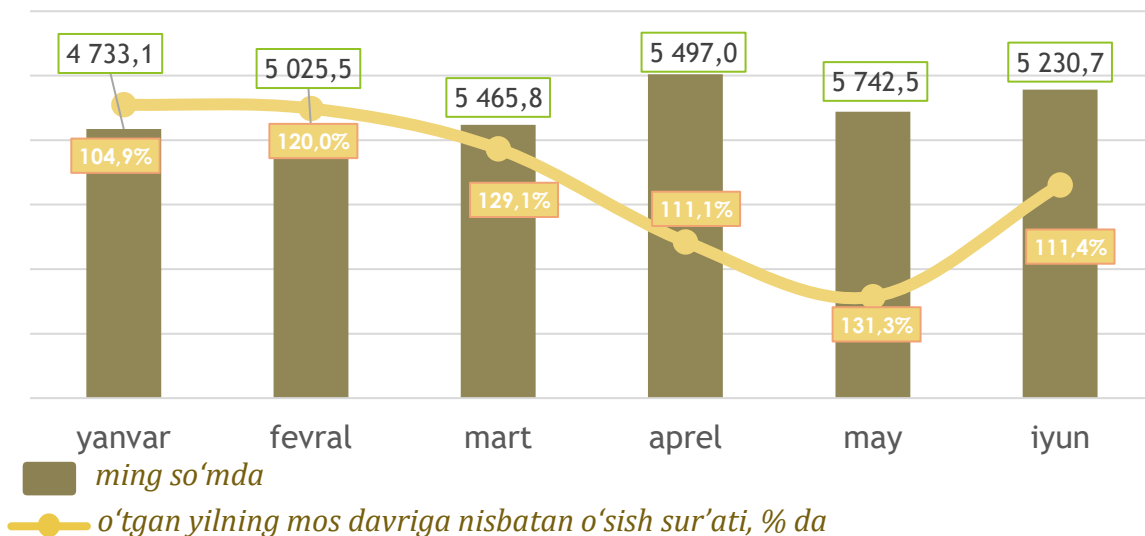


Qurilish faoliyat turi bo'yicha o'rtacha oylik ish haqining eng yuqori ko'rsatkichi Olot tumanida (**6 232,0 ming so'm**), Buxoro shahrida (**4 899,2 ming so'm**), Kogon tumanida (**4 850,8 ming so'm**), hamda Qorovulbozor tumanida (**4 775,9 ming so'm**) qayd etildi.

O'rtacha oylik ish haqining yillar kesimidagi dinamikasi, ming so'm



SAVDO SOHASIDA O'RTACHA OYLIK ISH HAQI



Savdo sohasining asosiy tarmoqlari bo'yicha o'rtacha oylik ish haqi, ming so'm



4 237,6

Oziq-ovqat mahsulotlari,
jumladan, ichimliklar va
tamaki mahsulotlari
ulgurji savdosi



5 828,2

Avtomobil va
mototsikllarning
savdosidan tashqari
ulgurji savdo



7 319,7

Avtomobil va
mototsikllarning ulgurji
va chakana savdosi va
ularni ta'mirlash

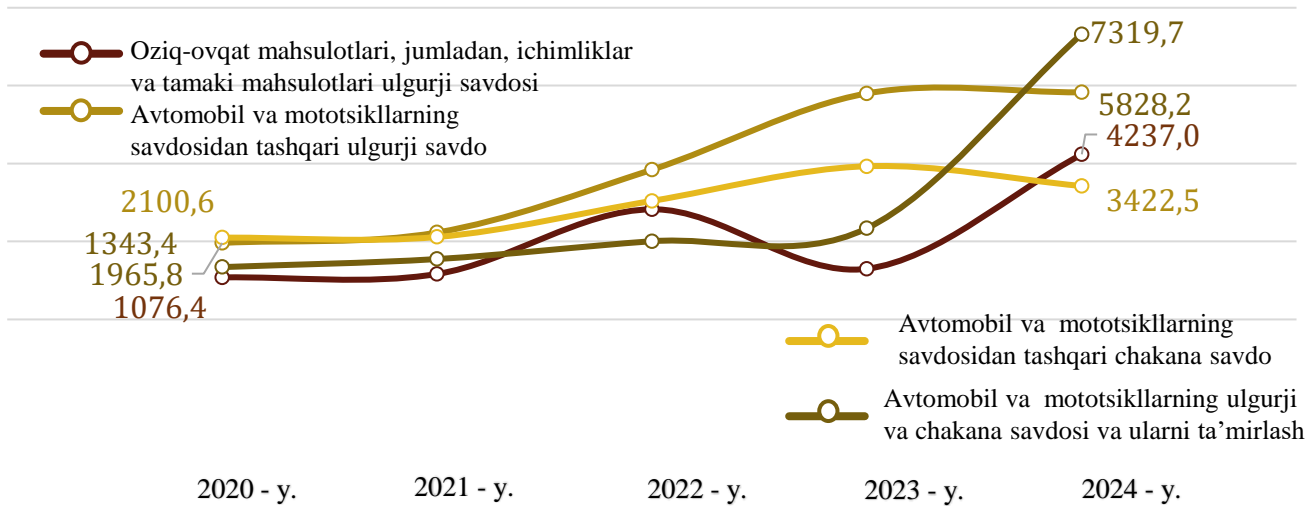


3 422,5

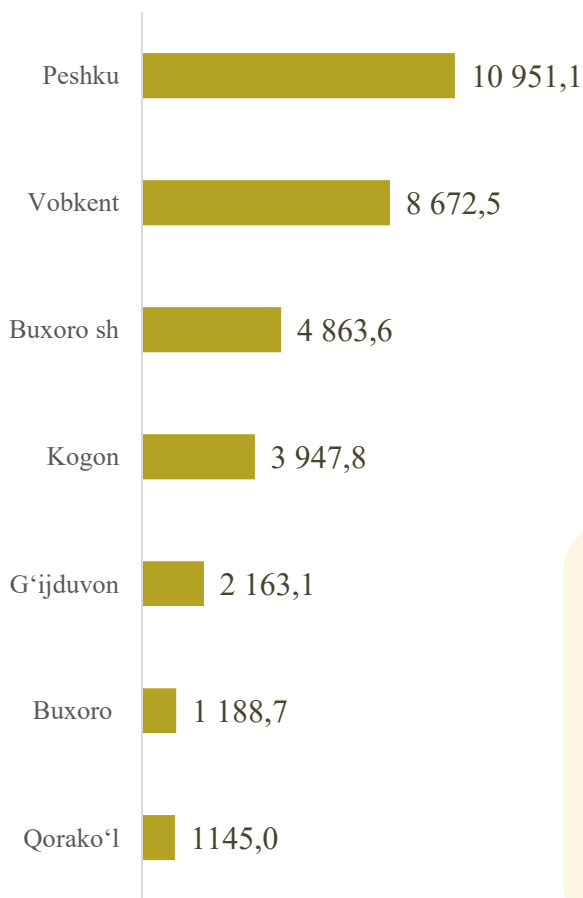
Avtomobil va
mototsikllarning
savdosidan tashqari
chakana savdo

Savdo sohasining asosiy tarmoqlari bo'yicha o'rtacha oylik ish haqining eng yuqori ko'rsatkichi avtomobil va mototsikllarning ulgurji va chakana savdosi va ularni ta'mirlash (**7 319,7 ming so'm**)da, eng past ko'rsatkich esa avtomobil va mototsikllarning savdosidan tashqari chakana savdo (**3 422,5 ming so'm**)da kuzatildi.

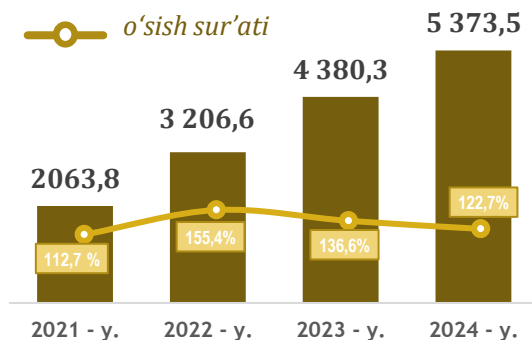
Savdo sohasida tarmoqlar bo'yicha ish haqi o'zgarishi dinamikasi



Hududlar kesimida



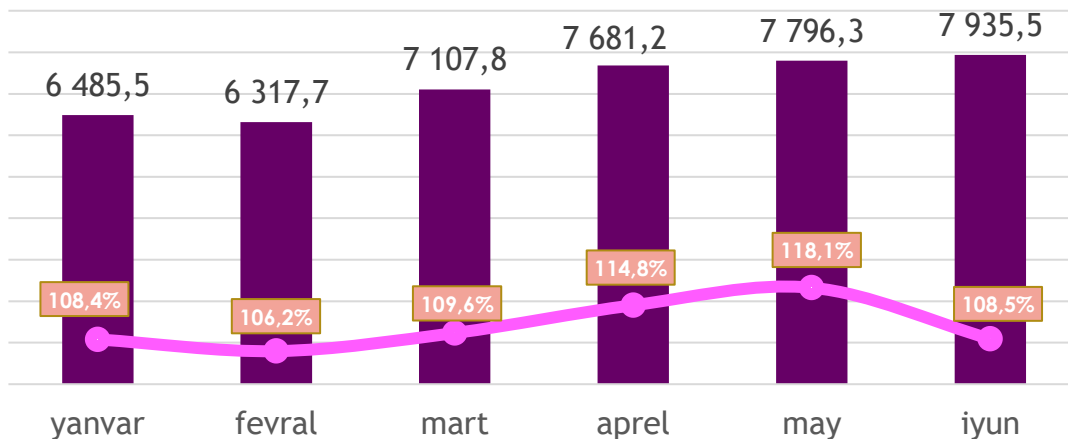
O'rtacha oylik ish haqining yillar kesimidagi dinamikasi, ming so'm



Savdo faoliyat turi bo'yicha o'rtacha oylik ish haqining eng yuqori ko'rsatkichi Peshku tumanida (**10 951,1 ming so'm**), Vobkent tumanida (**8672,5 ming so'm**), Buxoro shahrida (**4 863,6 ming so'm**), hamda Kogon tumanida (**3 947, 8 ming so'm**) kuzatildi.

ming so'm

TASHISH VA SAQLASH SOHASIDA O‘RTACHA OYLIK ISH HAQI



 ming so'mda

 o'tgan yilning mos davriga nisbatan o'sish sur'ati, % da

Tashish va saqlash iqtisodiy faoliyat turining asosiy tarmoqlari bo'yicha o'rtacha oylik ish haqi



6 270,9 ming so'm

Ombor xo'jaligi va yordamchi transport faoliyati



7 488,2 ming so'm

Quruqlikdagi va quvur transporti



2 616,1 ming so'm

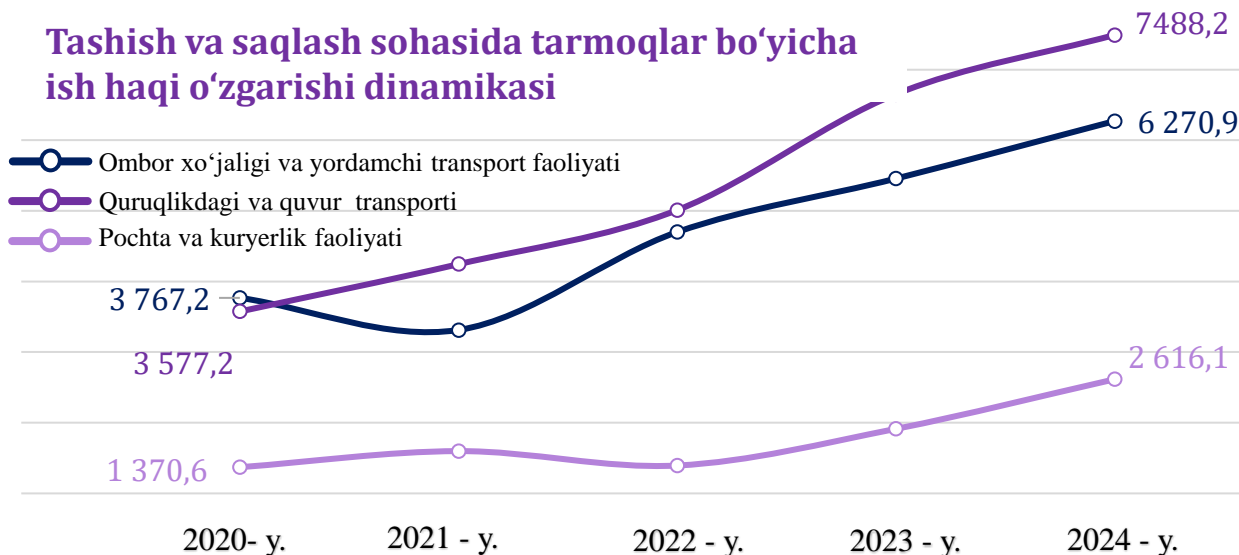
Pochta va kuryerlik faoliyati



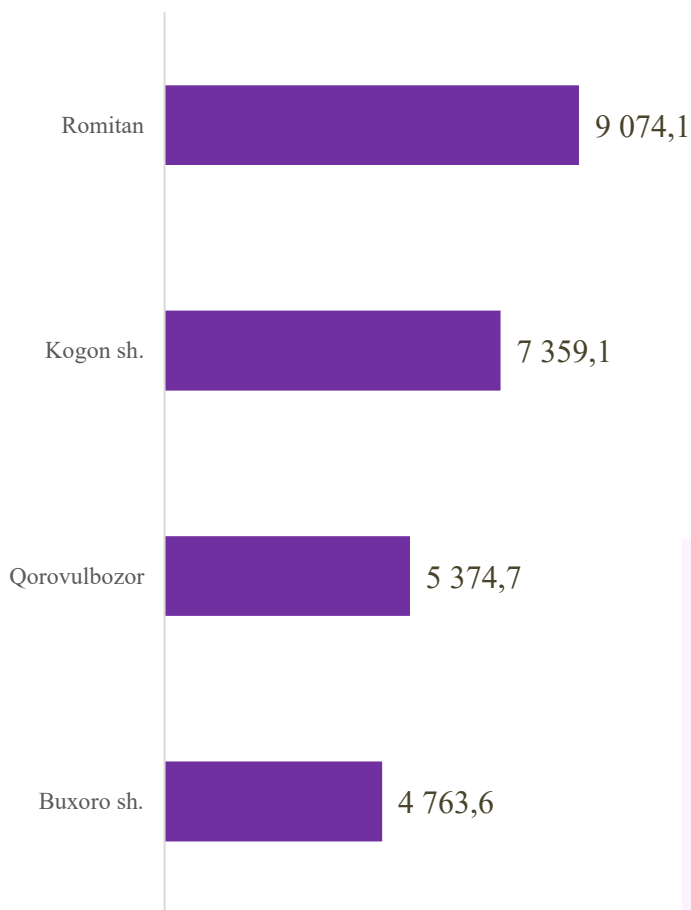
Tashish va saqlash iqtisodiy faoliyat turining asosiy tarmoqlari bo'yicha o'rtacha oylik ish haqining eng yuqori ko'rsatkichi quruqlikdagi va quvur transport faoliyati (**7 488,2 ming so'm**)da, eng past ko'rsatkich esa pochta va kuryerlik faoliyati (**2 616,1 ming so'm**)da kuzatildi.



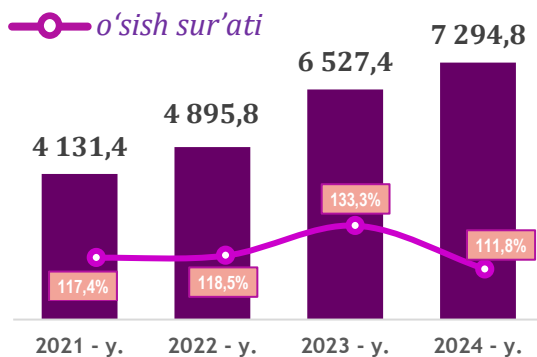
Tashish va saqlash sohasida tarmoqlar bo'yicha ish haqi o'zgarishi dinamikasi



Hududlar kesimida



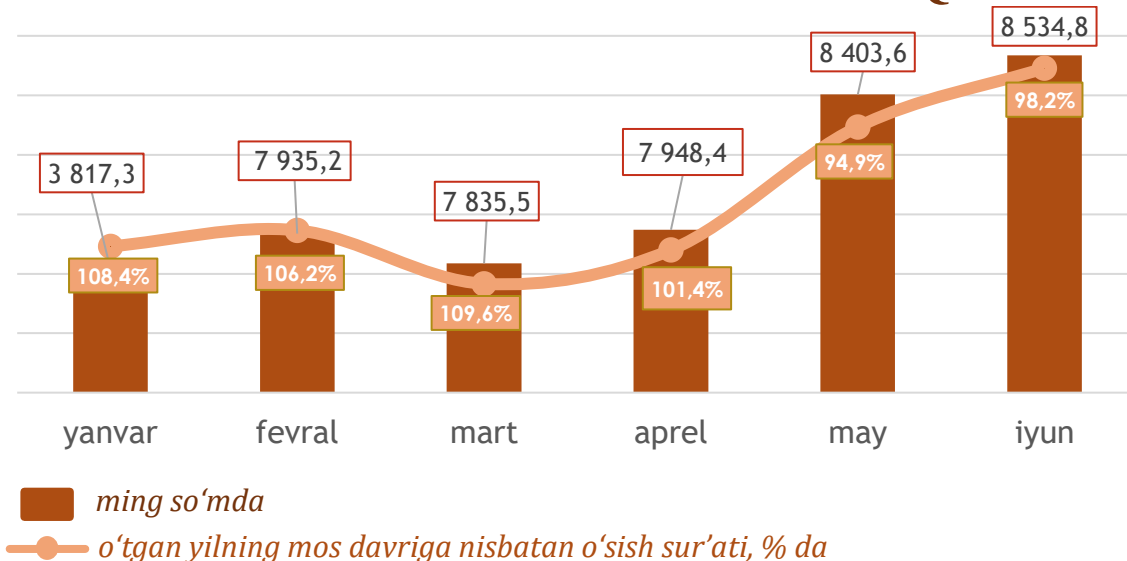
O'rtacha oylik ish haqining yillar kesimidagi dinamikasi, ming so'm



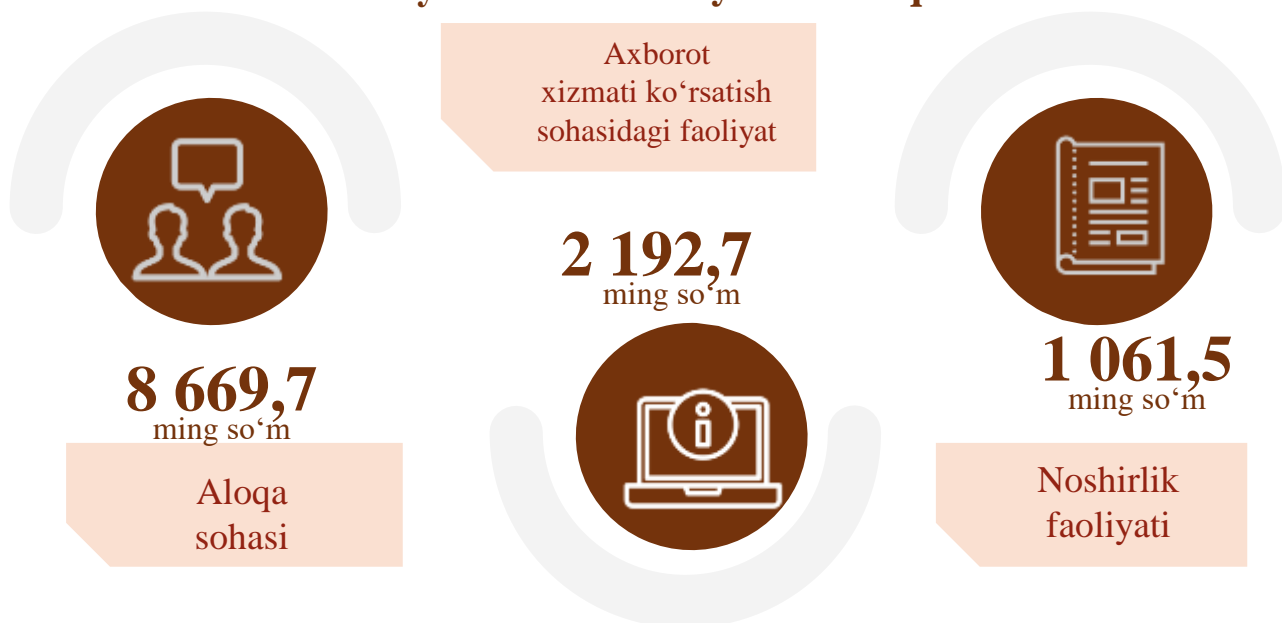
Tashish va saqlash iqtisodiy faoliyat turi bo'yicha o'rtacha oylik ish haqining eng yuqori ko'rsatkichi Romitan tumanida (9 074,1 ming so'm), Kogon shahrida (7 359,1 ming so'm), Qorovulbozor tumanida (5 374,7 ming so'm) hamda Buxoro shahrida (4 763,6 ming so'm)da kuzatildi.

ming so'm

AXBOROT VA ALOQA SOHASIDA O'RTACHA OYLIK ISH HAQI



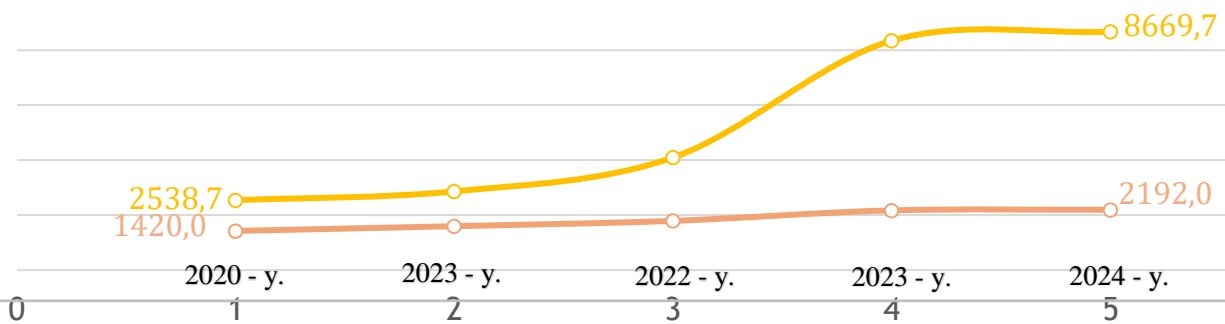
Axborot va aloqa sohasining asosiy tarmoqlari bo'yicha o'rtacha oylik ish haqi



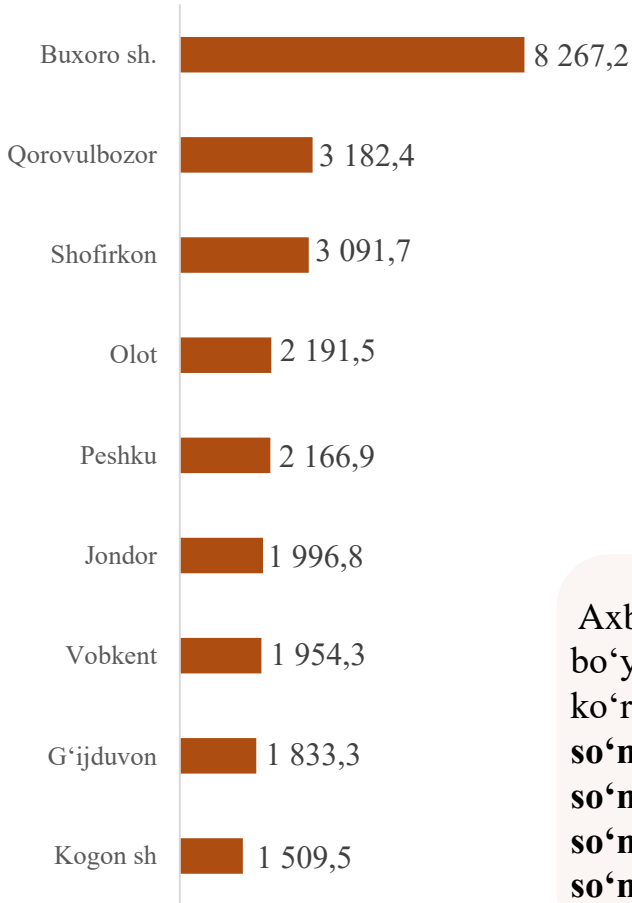
Axborot va aloqa sohasining asosiy tarmoqlari bo'yicha o'rtacha oylik ish haqining eng yuqori ko'rsatkichi aloqa sohasi (**8 669,7 ming so'm**)da, eng past ko'rsatkich esa kompyuter dasturlashtirish, maslahat berish va boshqa yordamchi xizmatlari (**1 061,5 ming so'm**)da kuzatildi.

Axborot va aloqa sohasida tarmoqlar bo'yicha ish haqi o'zgarishi dinamikasi

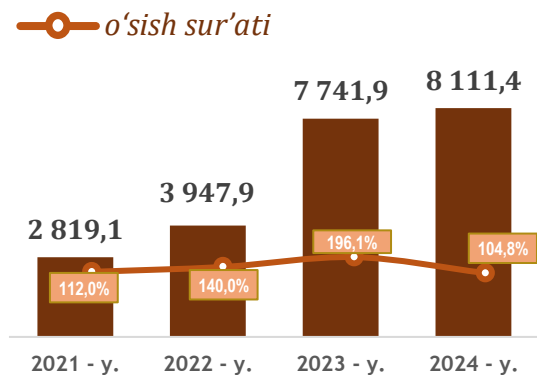
○ Axborot xizmati ko'rsatish sohasidagi faoliyat
 ○ Aloqa sohasi



Hududlar kesimida



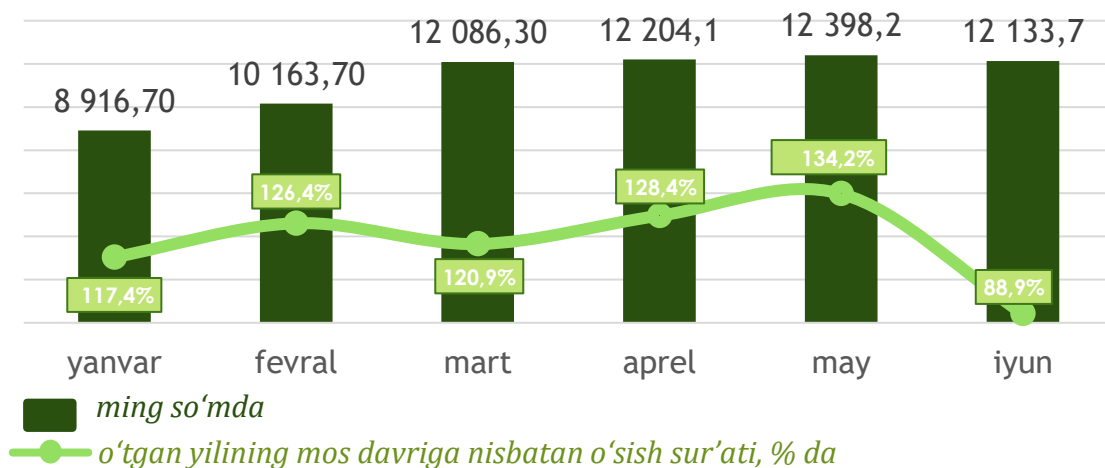
O'rtacha oylik ish haqining yillar kesimidagi dinamikasi, ming so'm



Axborot va aloqa sohasining asosiy tarmoqlari bo'yicha o'rtacha oylik ish haqining eng yuqori ko'rsatkichi Buxoro shahri (**8 267,2 ming so'm**), Qorovulbozor tumanida (**3 182,4 ming so'm**), Shofirkon tumanida (**3 091,7 ming so'm**) hamda Olot tumanida (**2 191,5 ming so'm**)da kuzatildi.

ming so'm

BANK, SUG‘URTA, LIZING, KREDIT VA VOSITACHILIK SOHASIDA O‘RTACHA OYLIK ISH HAQI



Bank, sug‘urta, lizing, kredit va vositachilik faoliyatining asosiy tarmoqlari bo‘yicha o‘rtacha oylik ish haqi



11 291,1 *ming so‘m*

Majburiy ijtimoiy sug‘urtalashdan tashqari, qayta sug‘urtalash va nafaqa jamg‘armalari faoliyati

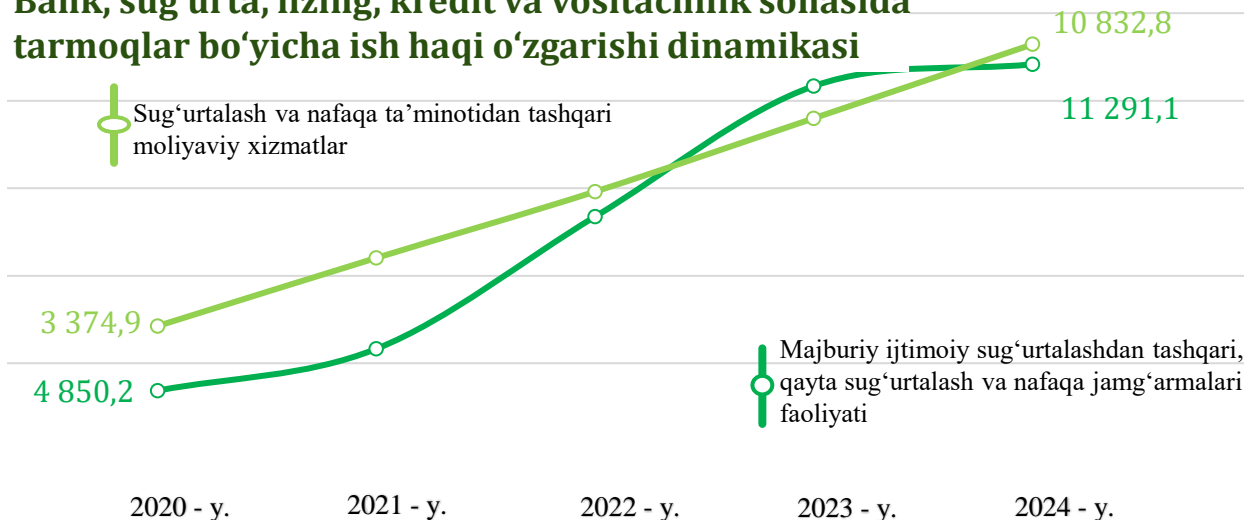


10 832,8 *ming so‘m*

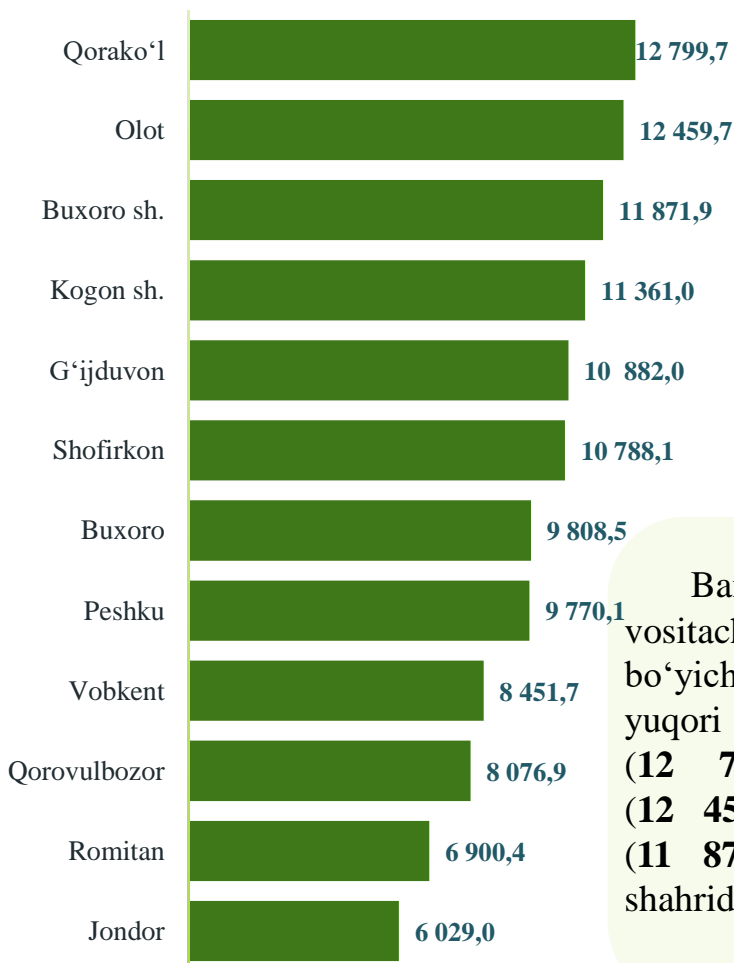
Sug‘urtalash va nafaqa ta‘minotidan tashqari moliyaviy xizmatlar

Bank, sug‘urta, lizing, kredit va vositachilik faoliyati iqtisodiy faoliyat turi bo‘yicha o‘rtacha oylik ish haqining eng yuqori ko‘rsatkichi majburiy ijtimoiy sug‘urtalashdan tashqari, qayta sug‘urtalash va nafaqa jamg‘armalari faoliyati (**11 291,1 ming so‘m**) da eng past ko‘rsatkichi esa sug‘urtalash va nafaqa ta‘minotidan tashqari moliyaviy xizmatlar faoliyati (**10 832,8 ming so‘m**) da kuzatildi.

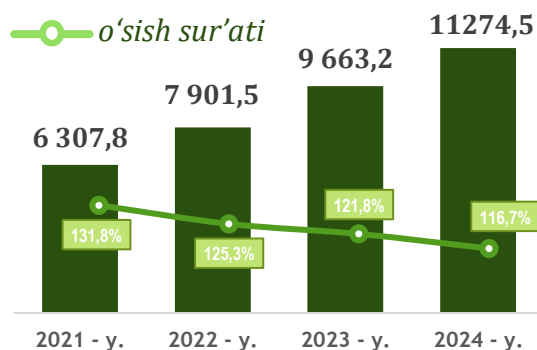
Bank, sug'urta, lizing, kredit va vositachilik sohasida tarmoqlar bo'yicha ish haqi o'zgarishi dinamikasi



Hududlar kesimida



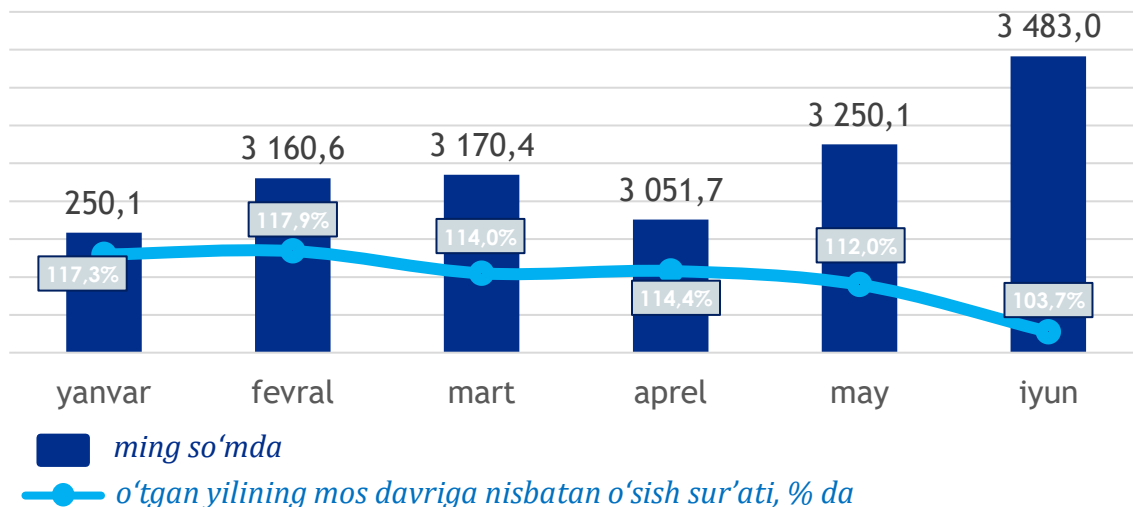
O'rtacha oylik ish haqining yillar kesimidagi dinamikasi, ming so'm



Bank, sug'urta, lizing, kredit va vositachilik faoliyati iqtisodiy faoliyat turi bo'yicha o'rtacha oylik ish haqining eng yuqori ko'rsatkichi Qorako'l tumanida (12 799,7 ming so'm), Olot tumanida (12 459,7 ming so'm), Buxoro shahrida (11 871,9 ming so'm), hamda Kogon shahrida (11 361,0 ming so'm)da kuzatildi.

ming so'm

TA'LIM SOHASIDA O'RTACHA OYLIK ISH HAQI



Ta'lim sohasining asosiy tarmoqlari bo'yicha o'rtacha oylik ish haqi

Oliy ta'lim

7 214,1
ming so'm



3 819,9
ming so'm

Umumiy o'rta ta'lim

Texnik va professional ta'lim

3 419,4
ming so'm

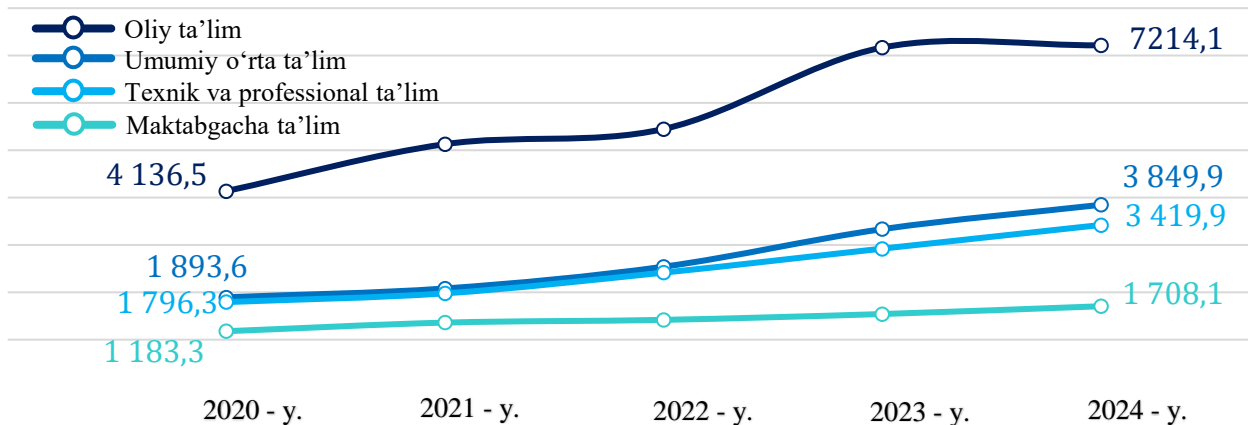


1 708,1
ming so'm

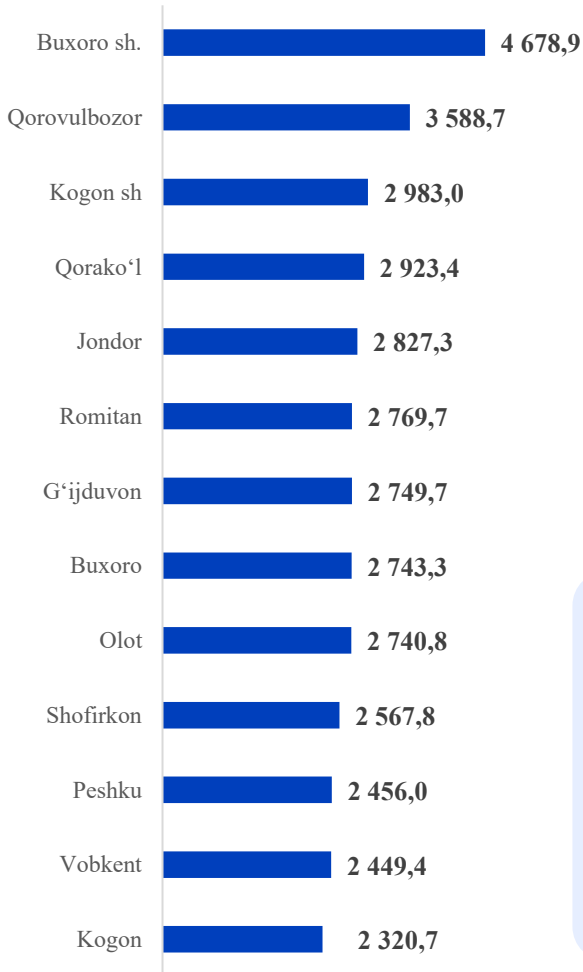
Maktabgacha ta'lim

Ta'lim sohasining asosiy tarmoqlari bo'yicha o'rtacha oylik ish haqining eng yuqori ko'rsatkichi oliy ta'lim (**7 214,1 ming so'm**)da, eng past ko'rsatkich esa maktabgacha ta'lim (**1 708,1 ming so'm**)da kuzatildi.

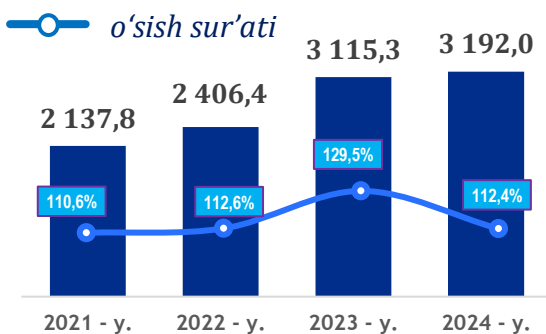
Ta'lim sohasida tarmoqlar bo'yicha ish haqi o'zgarishi dinamikasi



Hududlar kesimida



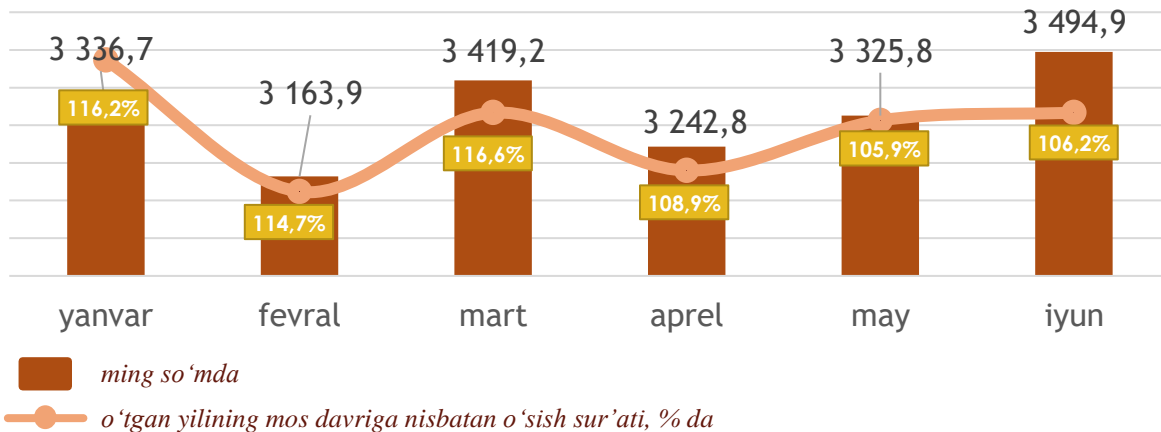
O'rtacha oylik ish haqining yillar kesimidagi dinamikasi, ming so'm



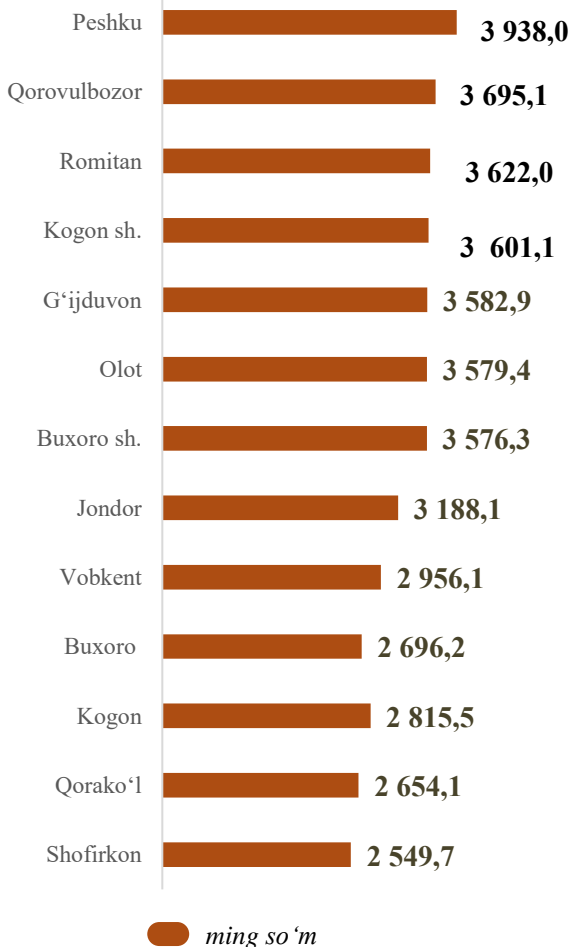
Ta'lim sohasi bo'yicha o'rtacha oylik ish haqining eng yuqori ko'rsatkichi Buxoro shahrida (**4 678,9 ming so'm**), Qorovulbozor tumanida (**3 588,7 ming so'm**), Kogon shahrida (**2 983,0 ming so'm**), hamda Qorako'l tumanida (**2 923,4 ming so'm**) kuzatildi.

ming so'm

SOG‘LIQNI SAQLASH VA IJTIMOIIY XIZMATLAR KO‘RSATISH SOHASIDA O‘RTACHA OYLIK ISH HAQI

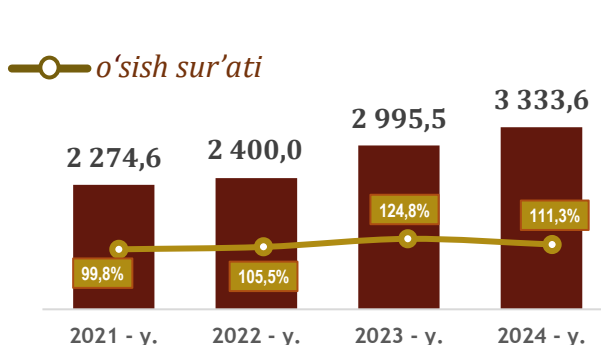


Hududlar kesimida



Sog‘liqni saqlash va ijtimoiy xizmatlar ko‘rsatish sohasining faoliyati turi bo‘yicha o‘rtacha oylik ish haqining eng yuqori ko‘rsatkichi Peshku tumanida (**3 562,4 ming so‘m**), Olot tumanida (**3 444,7 ming so‘m**) Kogon shahrida (**3 286,2 ming so‘m**), hamda Qorovulbozor tumanida (**3 255,2 ming so‘m**) kuzatildi.

O‘rtacha oylik ish haqining yillar kesimidagi dinamikasi, ming so‘m





DEMOGRAFIYA VA MEHNAT STATISTIKASI BOSHQARMASI

Nominal hisoblangan ish haqi – ma’lum bir davr (soat, oy, yil) mobaynida xodim tomonidan ishlab chiqarilgan mahsulot (bajarilgan ish yoki ko‘rsatilgan xizmat) evaziga ish beruvchilar tomonidan, amaldagi qonun hujjatlariga asoslangan holda soliq va boshqa to‘lovlarni o‘z ichiga oluvchi yollanma xodimning mehnatiga haq to‘lash tarzida jismoniy shaxsga pul shaklida hisoblangan daromadlardan iborat.



Tel.: 71 230-83-16, 65 223-83-37