

VI. TRANSPORT

Mustaqillik yillarida transport va kommunikatsiya tizimini strategik rivojlantirish bo'yicha katta ishlar amalga oshirildi.

Mamlakatimizda yaratilgan samarali transport tizimi tashqi iqtisodiy aloqalarni rivojlantirish va boshqa mamlakatlar bilan integratsiyalashuv omilidir.

Yuk tashish. 2021 yil yanvar-iyun oylarida barcha transport turlari tomonidan 27,8 mln.tonna yuk tashilgan bo'lib, bu o'tgan yilning shu davriga nisbatan 102,2 foizni tashkil qildi.

Yuk aylanmasi barcha transport turlari tomonidan 859,2 mln.tn.km.ni va o'tgan yilning shu davriga nisbatan 105,8 foizni tashkil qildi.

Yuk tashish va yuk aylanmasi transport turlari bo'yicha quyidagicha ifodalanadi:

Transport turlari bo'yicha yuk tashish va yuk aylanmasi hajmi va o'sish sur'ati

	2021 yil yanvar-iyun	2020 yil yanvar-iyungaga nisbatan, foizda
Tashilgan yuk, mln. tn	27,8	102,2
<i>shu jumladan:</i>		
avtomobil transportida	27,8	102,2
Yuk aylanmasi, mln. tn-km	859,2	105,8
<i>shu jumladan:</i>		
avtomobil transportida	859,2	105,8

Yakka tartibdagi tadbirkorlarning avtomobil transportidagi yuk aylanmasi 2020 yil yanvar-iyunga nisbatan 102,2 foizga o'sdi va 517,0 mln. tn-km. ni tashkil qildi.

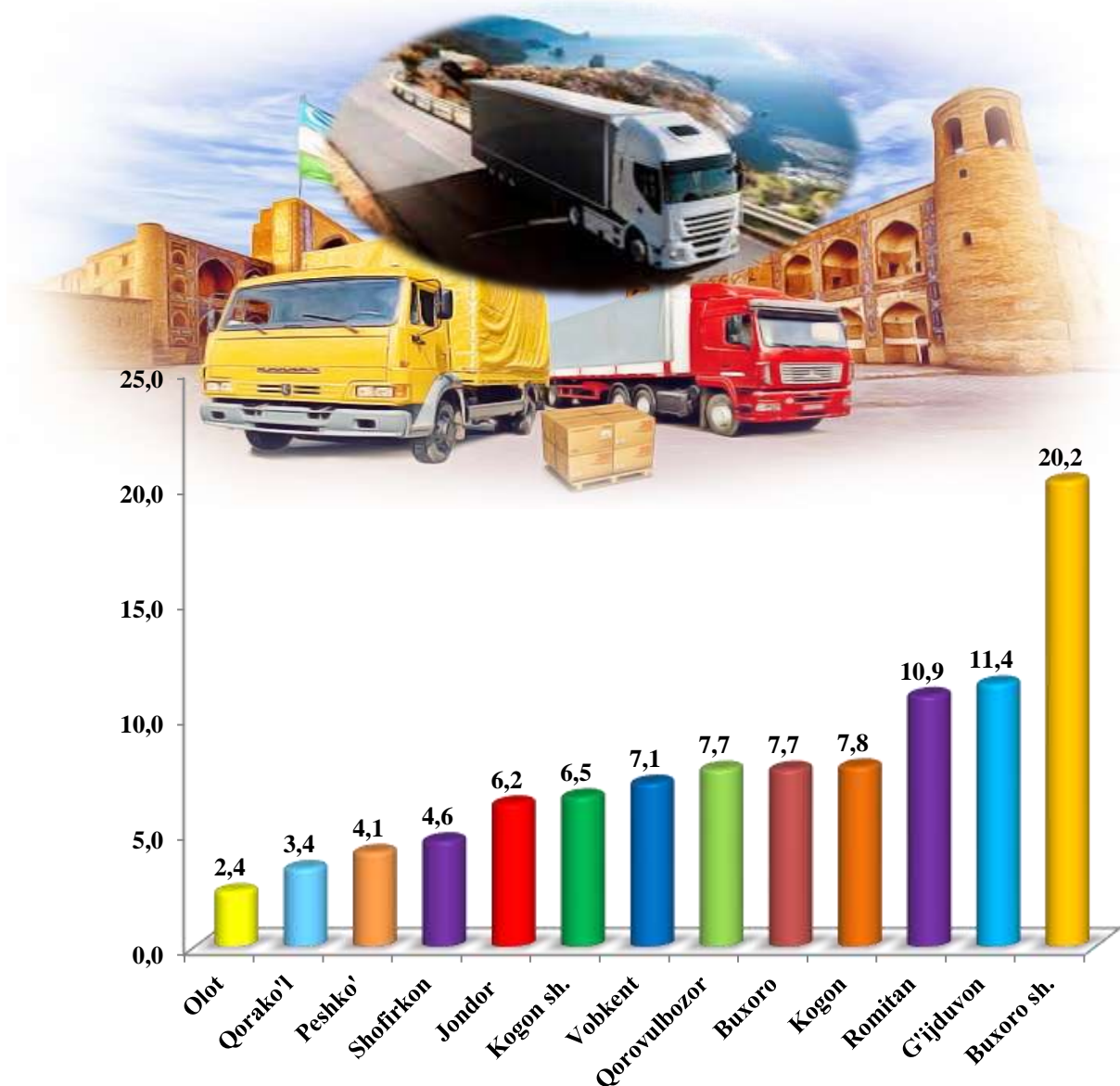
Buxoro viloyatining tuman, shaharlar bo'yicha tashilgan yuk bo'yicha etakchi o'rinni Buxoro shahar (5624,4 ming tonna) egalladi. Shu bilan birga, eng yuqori tonnani Romitan (3042,8 ming tonna) tumani, Buxoro (2162,5 ming tonna) va G'ijduvon (3184,9 ming tonna) tumanlarida kuzatildi.

Hududlar kesimida yuk tashish, ming tonna
(2021 yil yanvar-iyun)

	ming tonna	2020 yil yanvar-iyunga nisbatan, foizda	jamiga nisbatan ulushi, foizda
Viloyat jami	27 839,2	102,2	100,0
Buxoro sh.	5 624,4	103,3	20,2
Kogon sh.	1 800,0	107,0	6,5
<i>tumanlar</i>			
Buxoro	2 162,5	102,0	7,7
Vobkent	1 971,0	101,3	7,1
Jondor	1 719,2	100,9	6,2
Kogon	2 162,3	102,5	7,8
Olot	679,7	100,9	2,4
Peshko'	1 131,8	102,8	4,1
Romitan	3 042,8	101,6	10,9
Shofirkon	1 268,1	102,7	4,6
Qorako'l	957,5	100,0	3,4
Qorovulbozor	2 135,0	98,0	7,7
G'ijduvon	3 184,9	103,1	11,4

Ko'rsatilgan yuk tashishda eng kichik tonna quyidagi hududlar Qorako'l (957,7 ming tonna) va Olot (679,7 ming tonna) hissasiga to'g'ri keldi.

Tashilgan yukning umumiy hajmida hududlarning ulushi, foiz hisobida
 (2021 yil yanvar-iyun)



Xududlar bo'yicha tashilgan yukning yuqori ulushi bo'yicha etakchi o'rinni Buxoro (20,2 foiz) shahar egalladi. Shu bilan birga Romitan (10,9 foiz) va G'ijduvon (11,4 foiz) tumanlarida kuzatildi.

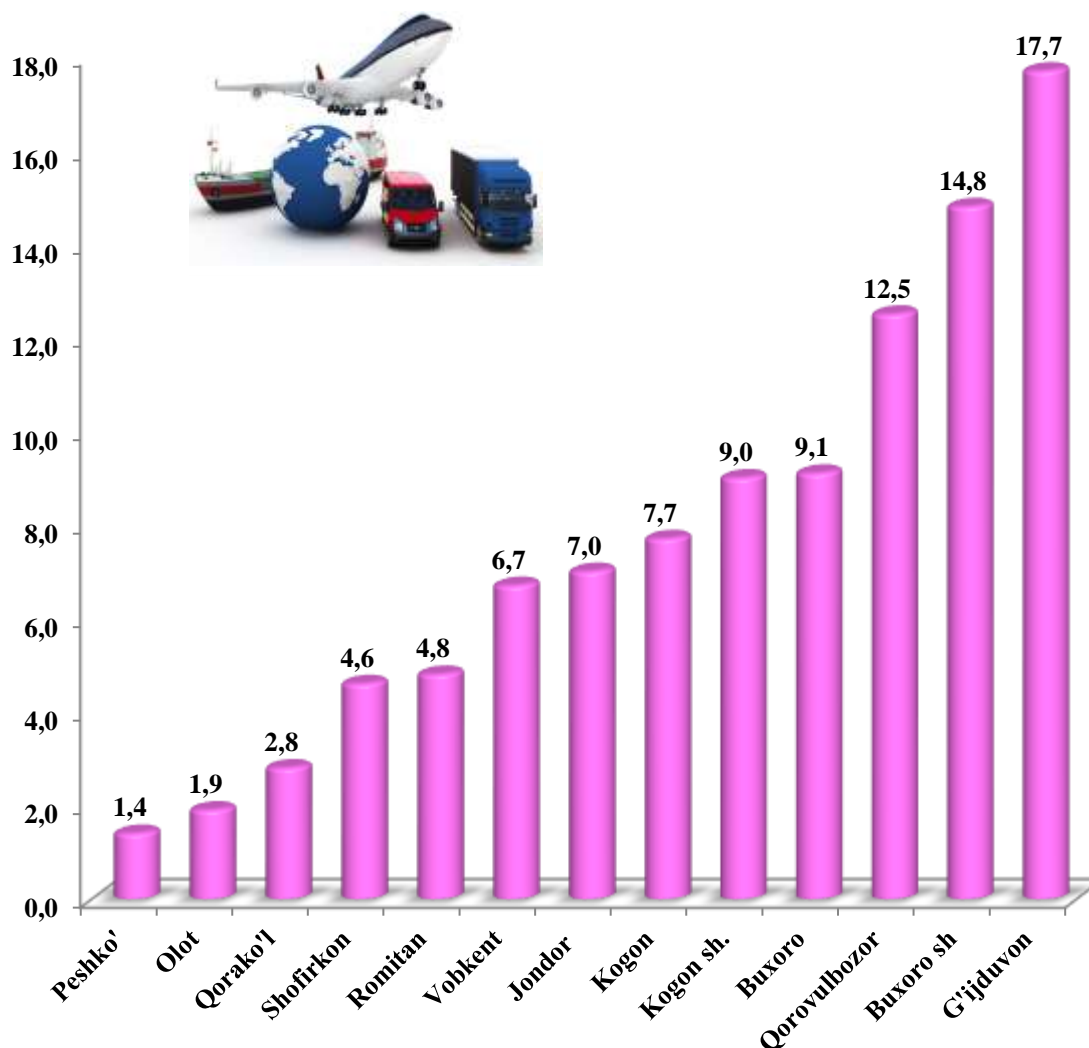
Viloyatning yuk aylanmasi hajmida etakchi o'rinni G'ijduvon tumani (152326 ming tonna-km) egalladi. Shu bilan birga eng yuqori ko'rsatkich bilan Buxoro (126 920,1 ming tonna-km) shahrida va Qorovulbozor tumanida (107393,1 ming tonna-km) kuzatildi.

Hududlar kesimida yuk aylanmasi, ming tonna-km

	<i>ming tonna-km</i>	<i>2020 yil yanvar-iyunga nisbatan, foizda</i>	<i>jamiga nisbatan ulushi, foizda</i>
Viloyat jami	859 229,1	105,8	100,0
Buxoro sh.	126 920,1	105,8	14,8
Kogon sh.	77 120,0	161,5	9,0
<i>tumanlar</i>			
Buxoro	78 055,5	103,1	9,1
Vobkent	57 838,7	102,8	6,7
Jondor	60 105,5	101,3	7,0
Kogon	65 962,0	102,8	7,7
Olot	16 199,4	101,3	1,9
Peshko‘	11 647,2	99,7	1,4
Romitan	41 487,4	102,6	4,8
Shofirkon	39 704,0	102,0	4,6
Qorako‘l	24 470,2	98,1	2,8
Qorovulbozor	107 393,1	98,6	12,5
G‘ijduvon	152 326,0	103,1	17,7

Ko‘rsatilgan yuk aylanmasidagi eng kichik tonna-km quyidagi Peshko‘ (11647,2 ming tonna-km), Olot (16199,4 ming tonna-km) va Qorako‘l (24470,2 ming tonna-km) tumanlari hissasiga to‘g‘ri keldi.

Tashilgan yuk aylanmasining umumiy hajmida hududlarning ulushi, foiz hisobida
(2021 yil yanvar-iyun)



Xududlar bo'yicha tashilgan yuk aylanmasining yuqori ulushi bo'yicha etakchi o'rinni G'ijduvon (17,7 foiz) tumani egalladi. Shu bilan birga Buxoro shahri (14,8 foiz), Qorovulbozor (12,5 foiz) va Buxoro (9,1 foiz) tumanlarida kuzatildi.

Yo'lovchi tashish. 2021 yil yanvar-iyun oylarida barcha transport turlari tomonidan 137,9 mln. kishi tashilgan bo'lib, bu ko'rsatkich o'tgan yilning shu davriga nisbatan 103,3 foizni tashkil etdi. Yo'lovchi tashish aylanmasi ushbu davrda 102,0 foizga teng bo'lib, 4 596,9 mln. yo'lovchi-km. ni tashkil qildi.

Transport turlari bo'yicha yo'lovchi tashish va yo'lovchi aylanmasi hajmi va o'sish sur'ati

	<i>2021 yil yanvar-iyun</i>	<i>2020 yil yanvar-iyunga nisbatan, foizda</i>
Transportda tashilgan yo'lovchilar, mln.kishi	137,9	103,3
<i>shu jumladan: avtomobil transportida</i>	137,9	103,3
Yo'lovchi aylanmasi, mln. yo'lovchi-km	4 596,9	102,0
<i>shu jumladan: avtomobil transportida</i>	4 596,9	102,0

Jami avtomobil transportidagi yo'lovchi aylanmasi 2020 yil yanvar-iyunga nisbatan 102,0 foizni va 4 596,9 mln. yo'lovchi-km.ni tashkil qildi. Yo'lovchi aylanmasining umumiy hajmida yakka tartibdagi tadbirkorlar yo'lovchi aylanmasining ulushi 90,0 foizni tashkil etdi.

Viloyatning tuman, shaharlar bo'yicha tashilgan yo'lovchi bo'yicha etakchi o'rinni Buxoro shahri (36 530,8 ming kishi) egalladi. Shu bilan birga, eng yuqori ko'rsatkich bilan G'ijduvon (20 240 ming kishi) tumani, Buxoro (12 498,3 ming kishi) va Jondor (9 928,3 ming kishi) tumanlarida kuzatildi.

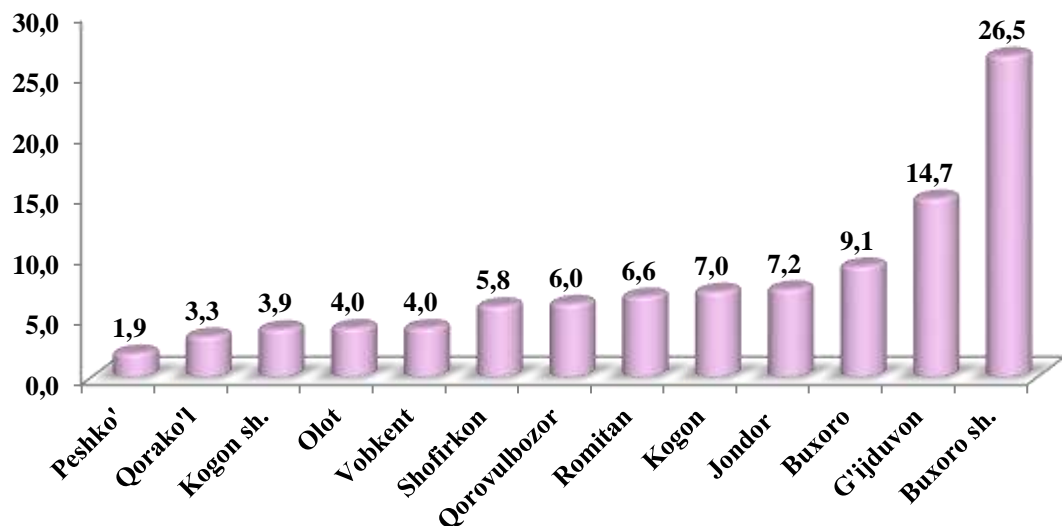
Hududlar kesimida yo'lovchi tashish, ming kishi
(2021 yil yanvar-iyun)

	<i>ming kishi</i>	<i>2020 yil yanvar- iyunga nisbatan foizda</i>	<i>jamiga nisbatan ulushi, foizda</i>
Viloyat jami	137 898,7	103,3	100,0
Buxoro sh.	36 530,8	109,2	26,5
Kogon sh.	5 373,9	100,5	3,9
<i>tumanlar</i>			
Buxoro	12 498,3	101,2	9,1
Vobkent	5 580,4	101,5	4,0

	<i>ming kishi</i>	<i>2020 yil yanvar-iyunga nisbatan foizda</i>	<i>jamiga nisbatan ulushi, foizda</i>
Jondor	9 928,3	101,2	7,2
Kogon	9 711,5	100,7	7,0
Olot	5 466,2	101,1	4,0
Peshko‘	2 647,4	102,4	1,9
Romitan	9 162,1	102,3	6,6
Shofirkon	7 955,0	101,0	5,8
Qorako‘l	4 579,6	101,2	3,3
Qorovulbozor	8 225,2	100,5	6,0
G‘ijduvon	20 240,0	101,9	14,7

Transportda tashilgan yo‘lovchilar soni bo‘yicha eng kichik ko‘rsatilgan quyidagi hududlar Peshko‘ (2 617,4 ming kishi), Qorako‘l (4 519,6 ming kishi) va Kogon (5 373,9 ming kishi) tumanlari hissasiga to‘g‘ri keldi.

Tashilgan yo‘lovchining umumiy hajmida hududlarning ulushi, foiz hisobida
(2021 yil yanvar-iyun)



Xududlar bo'yicha tashilgan yo'lovchining yuqori ulushi bo'yicha etakchi o'rinni Buxoro (26,5 foiz) shahri egalladi. Shu bilan birga G'ijduvon (14,7 foiz), Buxoro (9,1 foiz) va Jondor (7,2 foiz) tumanlarida kuzatildi.

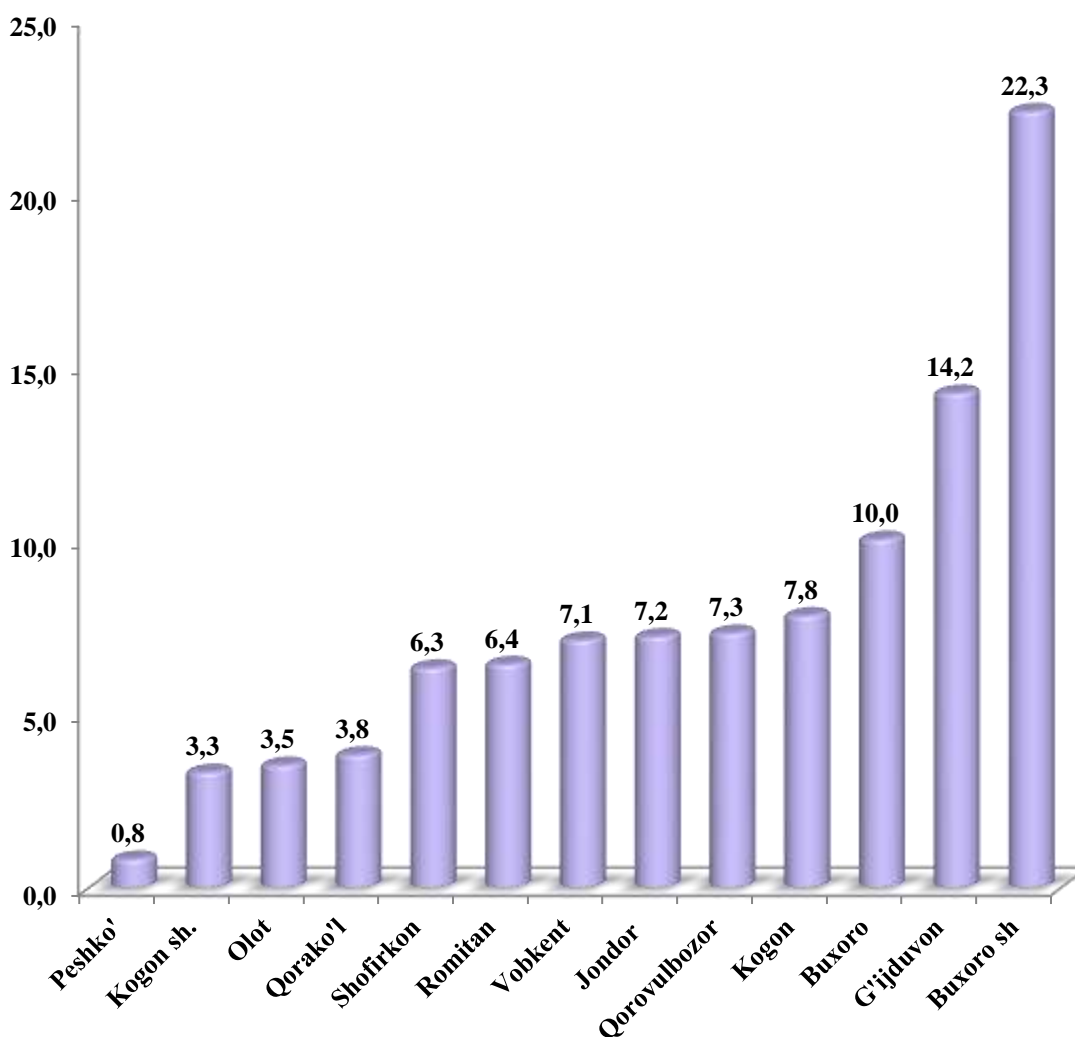
Viloyatning yo'lovchi aylanmasi hajmida etakchi o'rinni Buxoro shahri (1 023 333,5 ming yo'lovchi-km) egalladi. Shu bilan birga eng yuqori ko'rsatkich bilan G'ijduvon (654 531,3 ming yo'lovchi-km), Kogon (359 195,6 ming yo'lovchi-km) va Buxoro (461 643,7 ming yo'lovchi-km) tumanlarida kuzatildi.

Hududlar kesimida yo'lovchi aylanmasi, ming yo'lovchi-km

	<i>ming yo'lovchi-km</i>	<i>2020 yil yanvar-iyunga nisbatan, foizda</i>	<i>jamiga nisbatan ulushi, foizda</i>
Viloyat jami	4 596 878,4	102,0	100,0
Buxoro sh.	1 023 333,5	106,6	22,3
Kogon sh.	153 173,8	100,3	3,3
<i>tumanlar</i>			
Buxoro	461 643,7	101,5	10,0
Vobkent	325 606,2	101,4	7,1
Jondor	330 283,9	100,1	7,2
Kogon	359 195,6	101,4	7,8
Olot	161 851,9	101,1	3,5
Peshko'	35 060,8	100,8	0,8
Romitan	296 019,9	100,3	6,4
Shofirkon	283 078,5	101,0	6,3
Qorako'l	176 520,2	101,5	3,8
Qorovulbozor	336 579,1	100,0	7,3
G'ijduvon	654 531,3	100,4	14,2

Ko'rsatilgan yo'lovchi aylanmasidagi eng kichik yo'lovchi-km quyidagi hududlar Peshko' (35 060,8 ming yo'lovchi-km), Olot (161 851,9 ming yo'lovchi-km) tumanlari va Kogon shaxar (153 173,8 ming yo'lovchi-km) hissasiga to'g'ri keldi.

Tashilgan yo'lovchi aylanmasining umumiy hajmida hududlarning ulushi,
foiz hisobida
(2021 yil yanvar-iyun)



Xududlar bo'yicha yuk aylanmasining yuqori ulushi bo'yicha etakchi o'rinni Buxoro shahri (22,3 foiz) egalladi. Shu bilan birga G'ijduvon (14,2 foiz), Qorovulbozor (7,3 foiz), Buxoro (10,0 foiz) va Kogon (7,8 foiz) tumanlarida kuzatildi.

**Transport turlari bo'yicha yuk tashish, yuk aylanmasi,
yo'lovchi tashish va yo'lovchi aylanmasi**
(2021 yil yanvar-iyun)

