

## VI. TRANSPORT

Mustaqillik yillarida transport va kommunikatsiya tizimini strategik rivojlantirish bo'yicha katta ishlar amalga oshirildi.

Mamlakatimizda yaratilgan samarali transport tizimi tashqi iqtisodiy aloqalarni rivojlantirish va boshqa mamlakatlar bilan integratsiyalashuv omilidir.

Yuk tashish. 2022 yil yanvar-mart oylarida barcha transport turlari tomonidan 12,3 mln.tonna yuk tashilgan bo'lib, bu o'tgan yilning shu davriga nisbatan 5,1 foizni tashkil qildi.

Yuk aylanmasi barcha transport turlari tomonidan 441,4 mln.tn.km.ni va o'tgan yilning shu davriga nisbatan 15,9 oizni tashkil qildi.

Yuk tashish va yuk aylanmasi transport turlari bo'yicha quyidagicha ifodalanadi:

### Transport turlari bo'yicha yuk tashish va yuk aylanmasi hajmi va o'sish sur'ati

	2022 yil yanvar-mart	2021 yil yanvar-martga nisbatan, foizda
<b>Tashilgan yuk, mln. tn</b>	<b>12,3</b>	<b>105,1</b>
<i>shu jumladan:</i>		
avtomobil transportida	12,3	105,1
<b>Yuk aylanmasi, mln. tn-km</b>	<b>441,4</b>	<b>115,9</b>
<i>shu jumladan:</i>		
avtomobil transportida	441,4	115,9

Yakka tartibdagi tadbirkorlarning avtomobil transportidagi yuk aylanmasi 2021 yil yanvar-martga nisbatan 247,4 foizga o'sdi va 101,8 mln. tn-km. ni tashkil qildi.

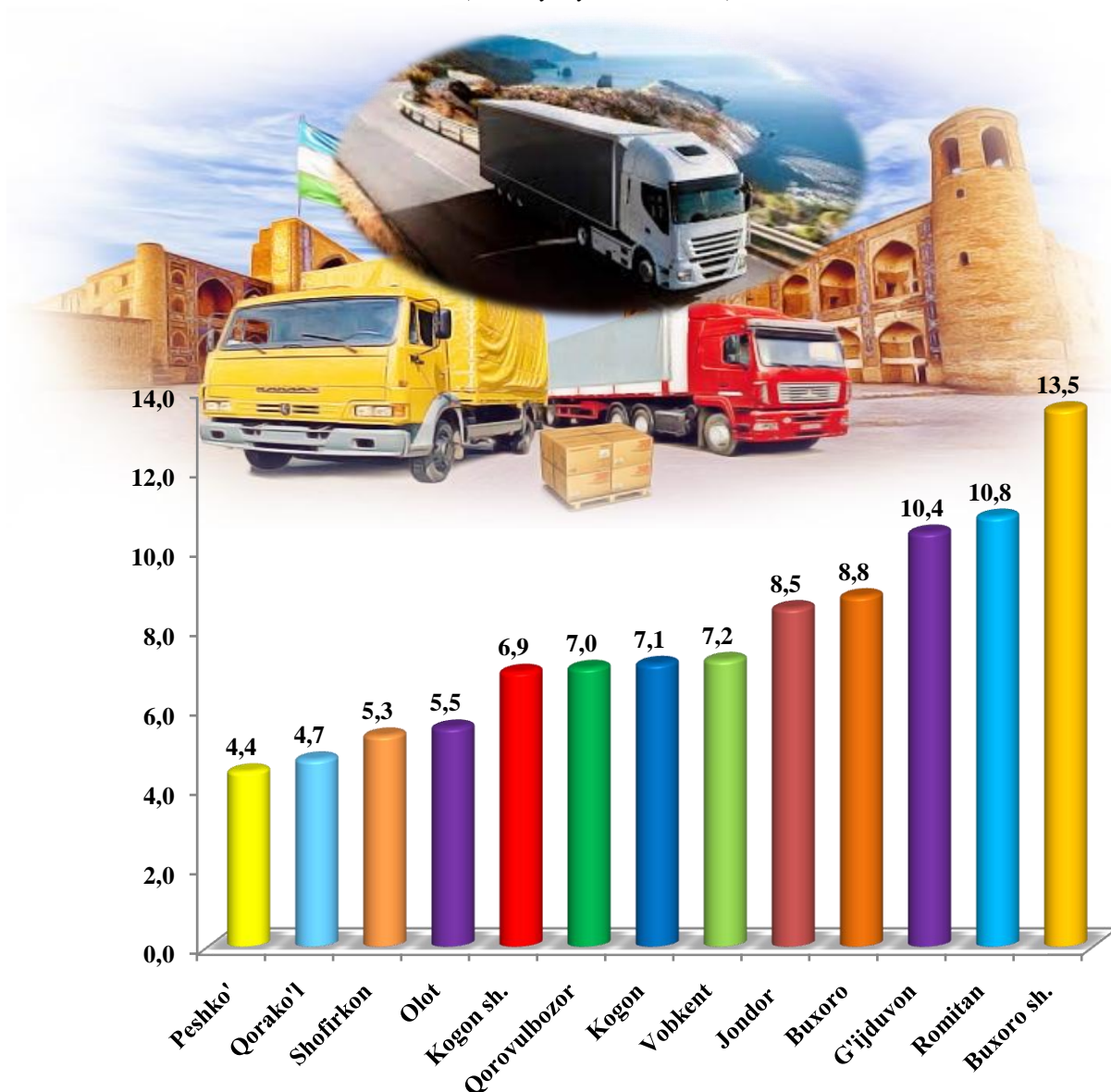
Buxoro viloyatining tuman, shaharlar bo'yicha tashilgan yuk bo'yicha yetakchi o'rinni Buxoro shahar (1 665,5 ming tonna) egalladi. Shu bilan birga, eng yuqori tonnani Romitan (1 333,8 ming tonna), Buxoro (1 083,3 ming tonna), Jondor (1 049,6 ming tonna) va G'ijduvon (1 278,0 ming tonna) tumanlarida kuzatildi.

**Hududlar kesimida yuk tashish, ming tonna**  
(2022 yil yanvar–mart)

	ming tonna	2021 yil yanvar-martga nisbatan, foizda	jamiga nisbatan ulushi, foizda
<b>Viloyat jami</b>	<b>12 341,8</b>	<b>105,0</b>	<b>100,0</b>
Buxoro sh.	1 665,5	107,5	13,5
Kogon sh.	850,7	104,1	6,9
<i>tumanlar</i>			
Buxoro	1 083,3	104,0	8,8
Vobkent	884,3	103,5	7,2
Jondor	1 049,6	103,1	8,5
Kogon	861,0	103,7	7,0
Olot	684,7	104,3	5,5
Peshko'	547,9	103,4	4,4
Romitan	1 333,8	103,1	10,8
Shofirkon	650,0	103,5	5,3
Qorako'l	586,0	103,2	4,7
Qorovulbozor	867,0	118,7	7,0
G'ijduvon	1 278,0	103,4	10,4

Ko'rsatilgan yuk tashishda eng kichik tonna quyidagi hududlar Qorako'l (586,0 ming tonna) va Peshko' (547,9 ming tonna) hissasiga to'g'ri keldi.

**Tashilgan yukning umumiy hajmida hududlarning ulushi, foiz hisobida**  
(2022 yil yanvar-mart)



Hududlar bo'yicha tashilgan yukning yuqori ulushi bo'yicha yetakchi o'rinni Buxoro (13,5 foiz) shahar egalladi. Shu bilan birga Romitan (10,8 foiz) va G'ijduvon (10,4 foiz) tumanlarida kuzatildi.

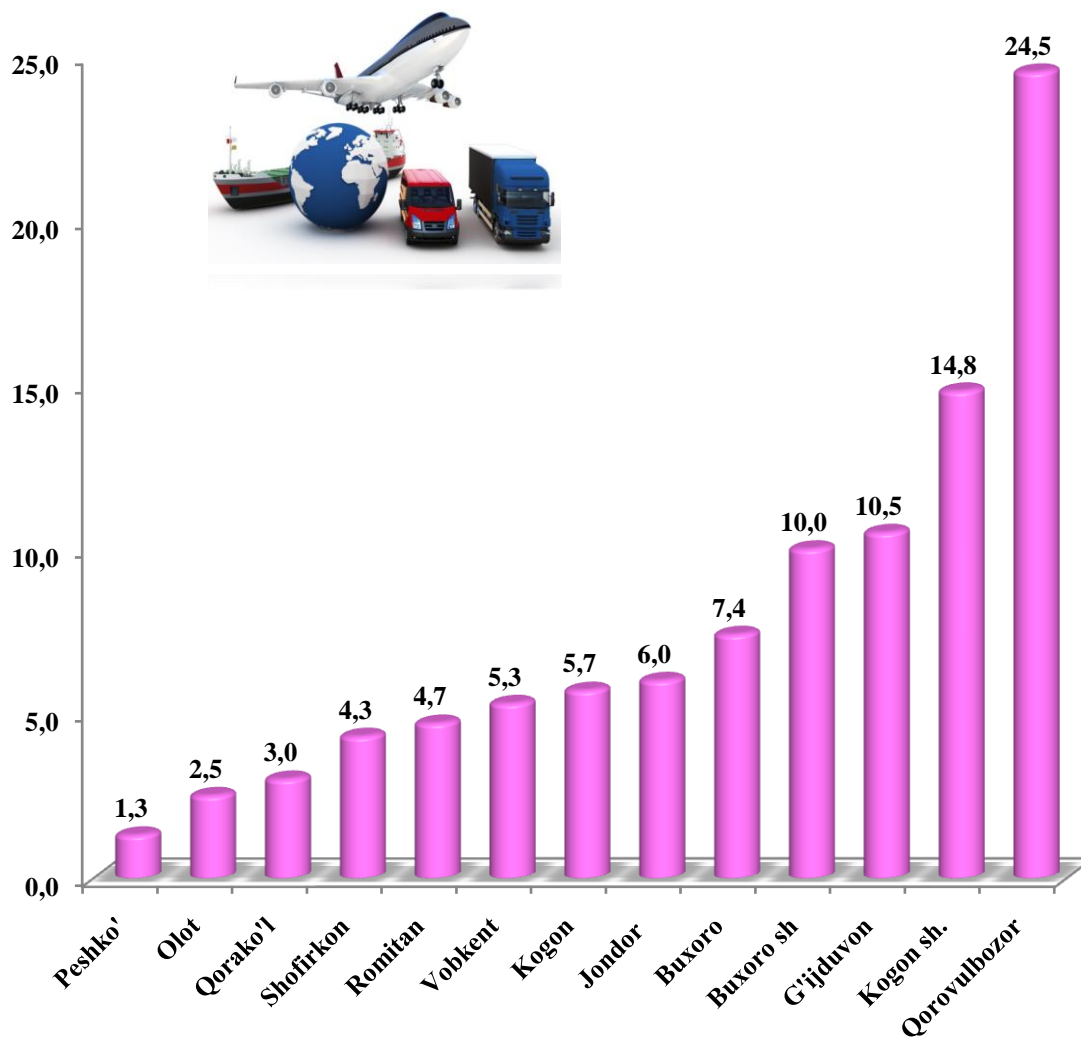
Viloyatning yuk aylanmasi hajmida yetakchi o'rinni G'ijduvon tumani (46 383,4 ming tonna-km) egalladi. Shu bilan birga eng yuqori ko'rsatkich bilan Qorovulbozor tumanida (108 303,2 ming tonna-km) va Kogon (65 122,1 ming tonna-km) shahrida kuzatildi.

#### Hududlar kesimida yuk aylanmasi, *ming tonna-km*

	<i>ming tonna-km</i>	<i>2021 yil yanvar-martga nisbatan, foizda</i>	<i>jamiga nisbatan ulushi, foizda</i>
<b>Viloyat jami</b>	<b>441 351,5</b>	<b>115,9</b>	<b>100,0</b>
Buxoro sh.	44 103,4	86,2	10,0
Kogon sh.	65 122,1	99,3	14,8
<i>tumanlar</i>			
Buxoro	32 517,4	101,7	7,4
Vobkent	23 451,6	101,2	5,3
Jondor	26 502,5	101,4	6,0
Kogon	25 319,2	99,8	5,7
Olot	10 881,3	101,3	2,5
Peshko'	5 799,9	100,0	1,3
Romitan	20 584,8	100,6	4,7
Shofirkon	18 871,5	100,9	4,3
Qorako'l	13 511,2	100,9	3,0
Qorovulbozor	108 303,2	2,6 m.	24,5
G'ijduvon	46 383,4	100,9	10,5

Ko'rsatilgan yuk aylanmasidagi eng kichik tonna-km quyidagi Peshko' (5799,9 ming tonna-km), Olot (10881,3 ming tonna-km) va Qorako'l (13511,2 ming tonna-km) tumanlari hissasiga to'g'ri keldi.

**Yuk aylanmasining umumiy hajmida hududlarning ulushi,**  
*foiz hisobida (2022 yil yanvar-mart)*



Hududlar bo'yicha yuk aylanmasining yuqori ulushi bo'yicha yetakchi o'rinni Qorovulbozor (24,5 foiz) tumanri egalladi. Shu bilan birga Buxoro shahri (10,0 foiz), G'ijduvon (10,5 foiz) tumani va Kogon (14,8 foiz) shahrida kuzatildi.

**Yo‘lovchi tashish.** 2022 yil yanvar-mart oylarida barcha transport turlari tomonidan 72,7 mln. kishi tashilgan bo‘lib, bu ko‘rsatkich o‘tgan yilning shu davriga nisbatan 100,5 foizni tashkil etdi. Yo‘lovchi tashish aylanmasi ushbu davrda 100,3 foizga teng bo‘lib, 2310,0 mln. yo‘lovchi-km. ni tashkil qildi.

**Transport turlari bo‘yicha yo‘lovchi tashish va yo‘lovchi aylanmasi hajmi va o‘sish sur‘ati**

	<i>2022 yil yanvar-mart</i>	<i>2021 yil yanvar-martga nisbatan, foizda</i>
<b>Transportda tashilgan yo‘lovchilar, mln.kishi</b>	<b>72,7</b>	<b>100,5</b>
<i>shu jumladan:</i> avtomobil transportida	72,7	100,5
<b>Yo‘lovchi aylanmasi, mln. yo‘lovchi-km</b>	<b>2 310,0</b>	<b>100,3</b>
<i>shu jumladan:</i> avtomobil transportida	2 310,0	100,3

Jami avtomobil transportidagi yo‘lovchi aylanmasi 2021 yil yanvar-martga nisbatan 100,3 foizni va 2 310,0 mln. yo‘lovchi-km.ni tashkil qildi. Yo‘lovchi aylanmasining umumiy hajmida yakka tartibdagi tadbirkorlar yo‘lovchi aylanmasining ulushi 91,4 foizni tashkil etdi.

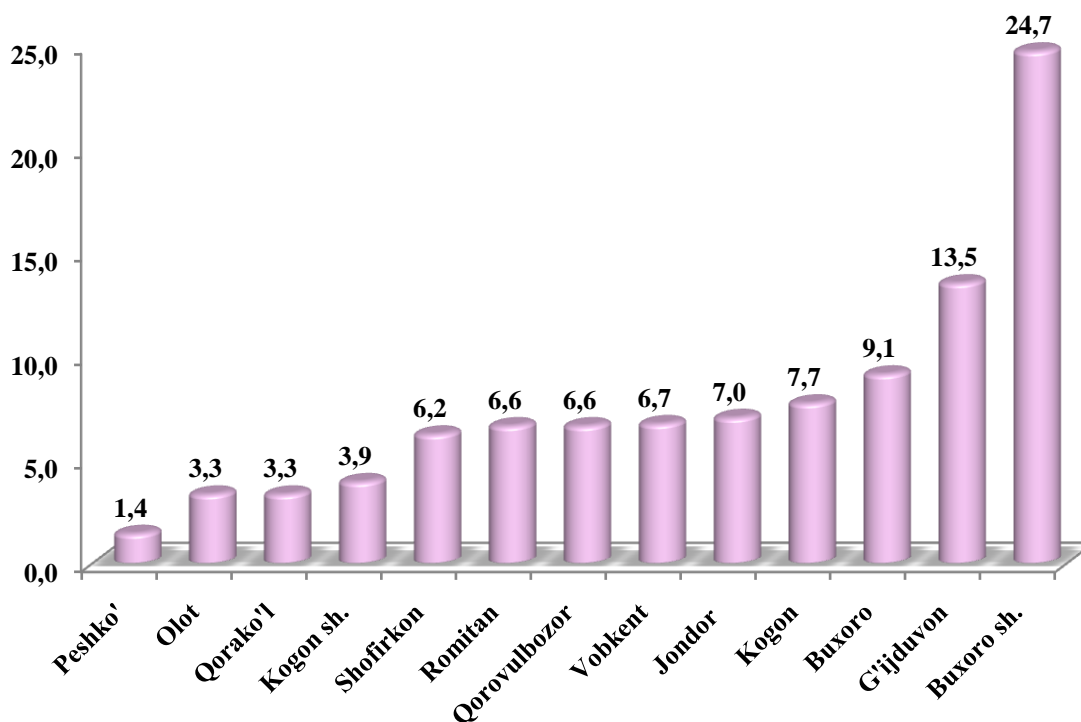
Viloyatning tuman, shaharlar bo‘yicha tashilgan yo‘lovchi bo‘yicha yetakchi o‘rinni Buxoro shahri (19 977,3 ming kishi) egalladi. Shu bilan birga, eng yuqori ko‘rsatkich bilan G‘ijduvon (9 831,8 ming kishi) tumani, Buxoro (6 581,5 ming kishi) va Kogon (5 571,0 ming kishi) tumanlarida kuzatildi.

**Hududlar kesimida yo‘lovchi tashish, ming kishi**  
(2022 yil yanvar–mart)

	<i>ming kishi</i>	<i>2021 yil yanvar-martga nisbatan foizda</i>	<i>jamiga nisbatan ulushi, foizda</i>
<b>Viloyat jami</b>	<b>72 638,5</b>	<b>100,5</b>	<b>100,0</b>
Buxoro sh.	17 977,3	100,0	24,7
Kogon sh.	2 806,9	101,1	3,9
<i>tumanlar</i>			
Buxoro	6 581,5	100,5	9,1
Vobkent	4 883,0	101,4	6,7
Jondor	5 121,6	100,9	7,0
Kogon	5 571,0	100,3	7,7
Olot	2 383,5	100,6	3,3
Peshko‘	1 049,0	101,3	1,4
Romitan	4 765,8	100,7	6,6
Shofirkon	4 492,5	101,0	6,2
Qorako‘l	2 381,2	101,2	3,3
Qorovulbozor	4 793,4	101,1	6,6
G‘ijduvon	9 831,8	100,1	13,5

Transportda tashilgan yo‘lovchilar soni bo‘yicha eng kichik ko‘rsatilgan quyidagi hududlar Peshko‘ (1 049,0 ming kishi), Qorako‘l (2 381,2 ming kishi) tumanlari va Olot (2 383,5 ming kishi) shahri hissasiga to‘g‘ri keldi.

**Tashilgan yo‘lovchining umumiy hajmida hududlarning ulushi, foiz hisobida**  
(2022 yil yanvar-mart)



Hududlar bo‘yicha tashilgan yo‘lovchining yuqori ulushi bo‘yicha yetakchi o‘rinni Buxoro (24,7 foiz) shahri egalladi. Shu bilan birga G‘ijduvon (13,5 foiz), Buxoro (9,1 foiz) va Kogon (7,7 foiz) tumanlarida kuzatildi.

Viloyatning yo‘lovchi aylanmasi hajmida yetakchi o‘rinni Buxoro shahri (541538,9 ming yo‘lovchi-km) egalladi. Shu bilan birga eng yuqori ko‘rsatkich bilan G‘ijduvon (304225,1 ming yo‘lovchi-km), Qorovulbozor (259875,5 ming yo‘lovchi-km) va Buxoro (223367,8 ming yo‘lovchi-km) tumanlarida kuzatildi.

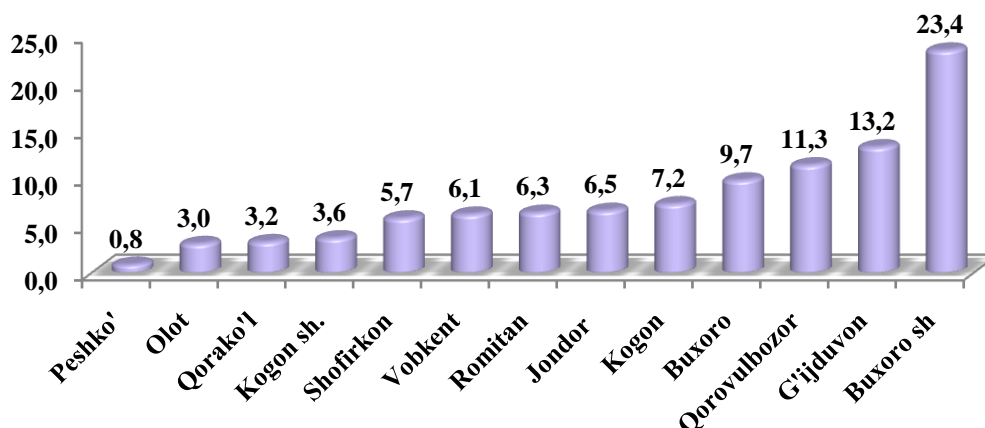


**Hududlar kesimida yo‘lovchi aylanmasi, ming yo‘lovchi-km**

	<i>ming yo‘lovchi-km</i>	<i>2021 yil yanvar-martga nisbatan, foizda</i>	<i>jamiga nisbatan ulushi, foizda</i>
<b>Viloyat jami</b>	<b>2 309 968,7</b>	<b>100,3</b>	<b>100,0</b>
Buxoro sh.	541 538,9	97,0	23,4
Kogon sh.	83 751,7	101,0	3,6
<i>tumanlar</i>			
Buxoro	223 367,8	102,0	9,7
Vobkent	141 506,9	102,2	6,1
Jondor	149 626,3	100,8	6,5
Kogon	166 805,8	101,7	7,2
Olot	69 974,8	101,5	3,0
Peshko‘	18 963,8	102,0	0,8
Romitan	145 242,7	100,0	6,3
Shofirkon	149 626,3	100,8	6,5
Qorako‘l	74 113,9	101,9	3,2
Qorovulbozor	259 875,5	101,3	11,3
G‘ijduvon	304 225,2	100,8	13,2

Ko‘rsatilgan yo‘lovchi aylanmasidagi eng kichik yo‘lovchi-km quyidagi hududlar Peshko‘ (18 963,8 ming yo‘lovchi-km), Olot (69 974,8 ming yo‘lovchi-km) va Qorako‘l (74 113,9 ming yo‘lovchi-km) tumanlari hissasiga to‘g‘ri keldi.

**Yo'lovchi aylanmasining umumiy hajmida hududlarning ulushi,**  
foiz hisobida  
(2022 yil yanvar-mart)



Hududlar bo'yicha yo'lovchi aylanmasining yuqori ulushi bo'yicha yetakchi o'rinni Buxoro shahri (23,4 foiz) egalladi. Shu bilan birga G'ijduvon (13,2 foiz), Qorovulbozor (11,3 foiz), Buxoro (9,7 foiz) va Kogon (7,2 foiz) tumanlarida kuzatildi.

**Transport turlari bo'yicha yuk tashish, yuk aylanmasi,**  
**yo'lovchi tashish va yo'lovchi aylanmasi**  
(2022 yil yanvar-mart)

